

2020학년도 대학수학능력시험 문제 및 정답

- 매교시 종료 후 탑재됩니다.(중증시각장애 수험생 시험시간 기준)
- 모든 문제 및 정답은 PDF파일로 되어 있습니다.(단, 듣기 파일은 MP3파일)
- 탑재된 파일은 수험생에게 제공된 문제지와 다르게 보일 수도 있습니다.

저작권 안내

이 문제지에 관한 저작권은 [한국교육과정평가원](#)에 있습니다.

한국교육과정평가원의 허락없이 문제의 일부 또는 전부를 무단 복제, 배포, 출판, 전자출판 하는 등 저작권을 침해하는 일체의 행위를 금합니다.



제 4 교시

직업탐구 영역 (농업 이해)

성명 수험 번호 - 제 () 선택

1. 다음 기사에서 설명하는 옥상 농장이 활성화되었을 때 얻을 수 있는 효과로 적절한 것만을 <보기>에서 있는 대로 고른 것은?

고층 건물이 많은 미국 뉴욕에서 건물 옥상을 활용한 옥상 농장이 주목받고 있다. 지속 가능한 도시 농업을 꿈꾸는 A 회사는 건물에 옥상 농장들을 만들어 화학 비료 대신에 유기질 비료를 뿌리고, 합성 화학 농약을 사용하지 않고 작물을 재배한다. 옥상 농장이 주목받는 또 하나의 이유는 빗물을 작물 재배에 이용함으로써, 150년 된 도시의 낡은 하수 시스템의 부담도 덜어 준다는 것이다. 건물 지붕에는 빗물이 스며들지 않고 하수도로 곧장 흘러내리는데, 옥상 농장은 많은 빗물을 저장하고 활용할 수 있기 때문이다.

- ○○뉴스, 2019년 8월 20일 자 -

<보 기>

ㄱ. 도시의 열섬현상이 감소된다.
 ㄴ. 유기 농산물의 생산이 증가된다.
 ㄷ. 농산물 푸드 마일리지 증가된다.
 ㄹ. 호우로 인한 홍수 피해가 감소된다.

- ① ㄱ, ㄴ ② ㄱ, ㄷ ③ ㄷ, ㄹ
 ④ ㄱ, ㄴ, ㄹ ⑤ ㄴ, ㄷ, ㄹ

2. 다음 기사와 같은 농업 여건에 대처하기 위한 우리나라의 농업 정책 방안으로 가장 적절한 것은? [3점]

우리나라의 식량자급률은 2017년 기준 약 49% 수준이지만, 곡물 자급률은 약 23%이며, 쌀을 제외하면 4% 미만이다. 세계 곡물 시장은 생산량 대비 교역량이 15%에 불과하여 일시적 생산 감소에 따른 가격 상승 폭이 매우 크다. 더구나 곡물 수출국이 수출 제한 조치를 취하거나 곡물 가격을 크게 올릴 수도 있다. 또한 기후 변화에 따른 빈번한 기상 이변으로 곡물 생산은 앞으로 더욱 불안정할 것으로 예상된다.

- ○○신문, 2019년 1월 1일 자 -

- ① 농산물 공공 비축제를 축소한다.
 ② 농지 전용(農地轉用) 허가를 확대한다.
 ③ 경관 보전 중심의 보조금 지원을 확대한다.
 ④ 곡물을 이용한 바이오 에너지 생산을 확대한다.
 ⑤ 유휴지를 활용하여 작물 재배 면적을 확대한다.

3. 다음 인터뷰에서 알 수 있는 농촌 조직에 대한 특징으로 적절한 것만을 <보기>에서 고른 것은?

1. 안녕하세요? 경연 대회에서 수상하신 것을 축하드립니다.
 2. 네. 감사합니다.
 3. 이 조직은 어떻게 만들어졌습니까?
 4. 모내기 등 농사일을 즐겁게 하는데 도움을 주고자 시작하였습니다.
 5. 그럼 주로 무슨 활동을 하십니까?
 6. 선생님께서는 어떤 역할을 맡으셨습니까?
 7. 농번기와 명절에 공연을 하며 풍년과 마을의 안녕 등을 기원합니다.
 8. 공연을 이끄는 상쇠를 맡고 있습니다.

<보 기>

ㄱ. 일시적인 노동 교환 조직이다.
 ㄴ. 자생적 협동 조직으로 분류된다.
 ㄷ. 한 가구에 한 사람씩 반드시 참가한다.
 ㄹ. 친목을 도모하고 공동체 의식을 함양한다.

- ① ㄱ, ㄴ ② ㄱ, ㄷ ③ ㄴ, ㄷ ④ ㄴ, ㄹ ⑤ ㄷ, ㄹ

4. 다음 기사에서 알 수 있는 A 국가의 농업 특징으로 옳은 것만을 <보기>에서 있는 대로 고른 것은? [3점]

19세기 중반 해상 운송의 발달로 미국산 곡물 수입이 증가하여 가격이 폭락하자 독일, 영국 등은 자국 농업을 보호하기 위해 곡물 수입 관세를 부과하였다. 당시 보리, 밀 등 곡물 생산에 주력하였던 A 국가는 독일, 영국과 같이 곡물 수입 관세를 부과하자고 논의하였으나 농민들이 반대하였다. 그 대신 자유 무역을 통해 값싼 사료 곡물을 수입하여 축산을 발전시킴으로써 농업 생산 구조를 곡물 중심에서 축산 중심으로 전환하는 계기가 되었다. 초기에는 소농들이 원유를 가공 시설과 판매 능력이 있는 대지주에게 판매하였으나, 우유 가공의 부가가치가 높다는 것을 깨닫고 직접 가공하는 방식을 모색하면서 '헤딩' 지방에 최초의 낙농 협동조합이 출현하게 되었다.

- ○○신문, 2019년 9월 16일 자 -

<보 기>

ㄱ. 협동조합이 다국적 기업 형태로 발전하였다.
 ㄴ. 국토 경영 계약(CTE) 제도를 운영하고 있다.
 ㄷ. 지역별 특화 농산물로 사탕무, 고구마, 분재가 있다.

- ① ㄱ ② ㄴ ③ ㄱ, ㄷ ④ ㄴ, ㄷ ⑤ ㄱ, ㄴ, ㄷ

2 (농업 이해)

직업탐구 영역

[5~6] 다음은 농업인의 편지 내용이다. 물음에 답하시오.

○○명장님께!
안녕하세요. 농업인 교육을 받았던 A입니다. 명장님과 함께 보냈던 지난 시간은 농업에 대해 많은 것을 느끼게 하였습니다. "농업은 땅, 바람, 햇빛 등 서로 다른 농업 환경조건에 적합한 나만의 작물 재배 노하우를 만들어 가는 과정이 중요하다."라는 명장님의 가르침을 받았고, 뜨거운 열정과 사명감을 느꼈습니다. 후계 농업인으로서 물려받은 과수원에 안주하며 사과 농사를 짓던 저에게 재배 기술의 중요성을 생각하게 하는 뜻 깊은 시간이었습니다. 이 경험을 제 농업의 의미 있는 첫 시작으로 여기며 가르침을 실천하도록 하겠습니다. 명장님께 다시 한 번 감사의 인사를 전합니다.

5. 위 편지 내용에서 알 수 있는 농업인으로서 갖추어야 할 자질로 적절한 것만을 <보기>에서 있는 대로 고른 것은?

<보기>
ㄱ. 조직 이해 능력 ㄴ. 자기 계발 의지
ㄷ. 농업에 대한 애착심 ㄹ. 농업 전문 지식과 기술 개발

- ① ㄱ, ㄴ ② ㄱ, ㄷ ③ ㄴ, ㄹ
④ ㄱ, ㄷ, ㄹ ⑤ ㄴ, ㄷ, ㄹ

6. 위 농업인 A 씨의 직업을 농업 직업 영역으로 분류하였을 때 같은 범주에 속하는 농업 직업으로 옳은 것은? (단, 농업 직업 영역은 농업 생산직, 농산 가공직, 농자재 제조 및 기반 조성직, 농업 서비스직으로만 분류한다.) [3점]

- ① 가축 경매사 ② 김치 제조원 ③ 조직 배양원
④ 사료 검사원 ⑤ 화훼 장식가

7. 다음 기사에서 개발된 벼 품종의 활용이 일반화되었을 때 얻을 수 있는 효과로 적절한 것만을 <보기>에서 있는 대로 고른 것은? [3점]

농촌진흥청은 쌀을 불리지 않은 상태로도 빵아서 사용할 수 있는 쌀가루 전용 벼 품종 '가루미'를 개발했다. 지금까지는 쌀을 빵이나 떡의 원료로 쓰려면 먼저 쌀을 불린 후 가루로 만들어야 했다. 단단한 쌀은 물에 불리는 시간과 노력이 필요한데, 쌀을 불리는 번거로움은 산업화의 제약으로 작용했었다. '가루미' 쌀은 소규모 업체의 제분기로 쉽게 빵을 수 있으며, 대규모 밀 제분 설비에서 쌀가루를 대량 생산하는 데에도 적합하다. 또한 이 품종은 생육 기간이 짧아 다른 작물과 그루갈이를 할 수 있으며 병에도 강하다.

- ○○신문, 2019년 9월 17일 자 -

<보기>
ㄱ. 가공 비용을 절감할 수 있다.
ㄴ. 경지 이용률을 향상시킬 수 있다.
ㄷ. 쌀을 이용한 가공품 개발이 쉬워진다.
ㄹ. 농산물우수관리인증 심사를 면제받는다.

- ① ㄱ, ㄴ ② ㄱ, ㄹ ③ ㄷ, ㄹ
④ ㄱ, ㄴ, ㄷ ⑤ ㄴ, ㄷ, ㄹ

8. 다음 기사에 나타난 농업의 다원적 기능으로 가장 적절한 것은?

치유 농업은 농업의 생산 활동과 케어 서비스가 결합된 개념으로 개인 농가, 공동 농장 등을 활용하여 치료, 재활, 교육, 사회적 서비스를 제공한다. 정신적, 신체적 약자뿐만 아니라 복잡한 도시의 사회 환경에서 나타날 수 있는 정서적 질환을 가진 사람들도 농촌을 찾아 다양한 활동을 통해 힐링을 할 수 있다. 이를 농촌의 새로운 부가가치로 삼고자 하는 노력이 최근 국내에 확산되고 있다.

- ○○신문, 2018년 4월 11일 자 -

- ① 휴양 공간을 제공한다.
② 수자원 확보에 기여한다.
③ 첨단 과학 발전에 기여한다.
④ 식량의 안정적 공급에 기여한다.
⑤ 전통문화의 계승 및 발전에 기여한다.

9. 다음 기사에서 △△군이 추진하는 사업을 농업 영역으로 분류하였을 때 가장 적절한 것은?

△△군의 수계* 연결 사업은 A저수지의 물을 높여 확보한 여유 수량을 터널을 통해 용수가 부족한 B저수지로 보내 주변에 안정적으로 농업용수를 공급하는 것이다. 사업 담당자는 "그동안 대규모 댐과 댐을 연결하는 사업은 있었지만 농업용 저수지 간 수계를 연결하는 것은 처음이며, 가뭄 극복에 획기적인 전기가 될 것입니다."라고 말했다.

* 수계: 지표의 물이 모여서 같은 물줄기를 이루는 계통

- ○○신문, 2019년 7월 3일 자 -

- ① 농업 자재 ② 식물 생산 ③ 농산물 가공
④ 농산물 유통 ⑤ 농업 기반 조성

10. 다음 기사에서 설명하고 있는 외국의 농업 정책을 통하여 우리나라가 얻을 수 있는 시사점으로 가장 적절한 것은?

프랑스는 소매업 개점 제한 규제인 '르와이에법'을 1970년대부터 제정해 실시해 오고 있다. 법에 따라 1,000㎡ 이상인 매장을 개점할 경우는 정부의 사전 허가를 받아야 한다. 이러한 제도 시행에도 불구하고 대형 점포가 계속 설립되자 1996년 허가가 필요한 최소 매장 면적을 300㎡로 하향 조정하는 '라파랭법'을 제정했다. 그러나 규제 대상에서 벗어난 매장 면적 300㎡ 이하의 기업형 초소형 할인점이 증가하는 부작용이 발생하자 허가 필요 매장 면적을 1,000㎡로 다시 상향 조정했다.

- ○○신문, 2017년 6월 1일 자 -

- ① 농산물 영세 상권을 보호해야 한다.
② 청과물 거래의 공정성을 확보해야 한다.
③ 농업 환경을 보호하고 국토를 관리해야 한다.
④ 농산물의 수급 균형과 가격을 안정화해야 한다.
⑤ 농산물의 불공정한 가격 인하 판매를 금지해야 한다.

11. 다음은 체험 활동 소감문이다. ○○4-H 회원들의 체험 활동에 대한 설명으로 옳은 것만을 <보기>에서 있는 대로 고른 것은?

짜는 듯한 삼복더위지만 들뜬 마음으로 ○○4-H 회원들과 마을에 도착하여 이장님의 지도에 따라 두부와 고추장 만들기 체험을 하였다. 불린 콩을 맷돌에 가는 등 모든 과정들이 생소하여 조금은 서툴렀지만 열심히 만드는 모습들이 너무나 보기가 좋았다. 체험에 필요한 도구 및 체험장은 정리 정돈이 잘 되었으나, 이장님이 혼자 모든 과정을 진행하다 보니 예정보다 많은 시간이 소요되었다. 게다가 교통 체증으로 일정이 늦어져 계획되었던 장승, 솟대 만들기 체험이 취소되어 아쉬웠다.

<보 기>
 ㄱ. 체험 운영에 보조 진행자가 활용되었다.
 ㄴ. 체험 활동 일정에서 공예 체험이 취소되었다.
 ㄷ. 농촌의 생활 방식과 식문화를 즐길 수 있는 프로그램을 체험하였다.

- ① ㄱ ② ㄴ ③ ㄱ, ㄷ ④ ㄴ, ㄷ ⑤ ㄱ, ㄴ, ㄷ

12. 다음에서 알 수 있는 A 씨의 진로 결정 요인에 대한 설명으로 적절한 것만을 <보기>에서 있는 대로 고른 것은?

청년 농업인 A 씨는 어릴 적부터 부모님의 농사일을 도왔고 중학교 때부터 “부농이 되겠다.”라는 꿈을 꾸기 시작했다. 그러나 아버지는 “농사보다는 공부를 하라.”며 일반계 고등학교로 진학시켰다. 그럼에도 A 씨는 고등학교 시절 농업 관련 서적들을 보며 원예 농업의 발전 가능성을 알게 되었다. 이런 열의를 인정한 부모님의 응원을 받으며 ○○대학 원예학과에 진학하여 최근 각광받고 있는 원예 작물인 파프리카, 토마토 등의 재배 기술을 배웠다. 그리고 부모님의 농장에서 시설 하우스를 운영하는 기술까지 습득하여 졸업 후 농장을 물려받아 채소 농사를 시작했다.

<보 기>
 ㄱ. 직업적 요인 중 직업 전망이 반영되었다.
 ㄴ. 환경적 요인 중 가정 환경이 반영되었다.
 ㄷ. 개인적 요인 중 신체적 능력이 반영되었다.

- ① ㄱ ② ㄷ ③ ㄱ, ㄴ ④ ㄴ, ㄷ ⑤ ㄱ, ㄴ, ㄷ

13. 다음 글에서 강조하고 있는 농업 과학 기술로 가장 적절한 것은?

옛 농사법에는 한 번 갈고 여섯 번 고르게 하였는데 지금 사람들은 다만 깊이 가는 줄만 알고 흙덩이를 부수는 것이 효과가 크다는 것을 알지 못한다. 부수는 일이 불충분하여 흙이 거칠고 덩이가 많으면 비록 싹이 나더라도 뿌리가 흙덩이 위에 있어서 흙에 밀착되지 못하므로 가뭄해를 견디지 못하고 곧 말라 죽는다. 부수기를 충분히 하면 흙살이 가늘고 또 실하게 버티고 있어서 뿌리가 가늘고 실한 흙에 잘 뻗고, 뿌리와 흙이 서로 잘 붙어서 자연히 가뭄을 견디어 내고 병해도 줄어든다.
 - 박지원, 『중시적설』 -

- ① 파종 기술 ② 토양 관리 기술
 ③ 작물 개량 기술 ④ 농기계 수리 기술
 ⑤ 농산물 저장 기술

14. 다음 기사에 나타난 4-H 활동 내용으로 적절한 것만을 <보기>에서 있는 대로 고른 것은?

△△농업기술센터는 청소년의 달 행사로 1박 2일간 청소년 수련원에서 4-H 회원 문화 탐방을 실시하였다. 이번 행사에는 영농 4-H 회원, 학생 4-H 회원, 지도 교사 등 100여 명이 참석한 가운데 성황리에 개최되었다. 오전 일정으로 수련원 주변에서 가까운 문화 유적지까지 환경 정화 활동을 하였으며, 오후에는 유적지에서 전통문화와 풍습에 대한 문화 해설사의 설명을 들었다. 이후 수련원으로 돌아와 전통문화 보전의 중요성에 대한 교육과 친목 강화 활동을 진행하였다.
 - ○○신문, 2018년 7월 31일 자 -

<보 기>
 ㄱ. 과제 활동 ㄴ. 회의 활동
 ㄷ. 봉사 활동 ㄹ. 교육 행사 활동

- ① ㄱ, ㄴ ② ㄱ, ㄷ ③ ㄷ, ㄹ
 ④ ㄱ, ㄴ, ㄷ ⑤ ㄴ, ㄷ, ㄹ

15. 다음 기사에 나타난 A 배추에 적용된 농업 과학 기술로 가장 적절한 것은? [3점]

△△연구소가 개량한 A 배추는 국내에서 흔히 볼 수 있는 일반 배추와 달리 겉과 속이 모두 빨간색으로 음식에 시각적 효과까지 더 할 수 있다. A 배추는 일반 배추와 빨간 양배추와의 중간 교배로 F₁ 소재를 확보해서 세대 진전을 통해 육성되었다. 이는 일반 배추의 모양을 유지하면서 양배추의 빨간색이 발현 되도록 한 것이다. 또한 빨간색에 함유된 안토시아닌 성분은 성인병, 동맥경화 예방 효과도 뛰어난 것으로 알려져 있다.
 - ○○신문, 2018년 8월 26일 자 -

- ① 교잡 육종 기술 ② 돌연 변이 기술
 ③ 세포 융합 기술 ④ 줄기 세포 기술
 ⑤ 유전자 재조합 기술

16. 다음에서 설명하는 농업 방식의 효과로 적절한 것만을 <보기>에서 있는 대로 고른 것은? [3점]

이 농업 방식은 토양의 특성과 작물의 생육 특성 등을 파악하여 작물 재배에 필요한 비료와 농약의 양을 조절하는 등 재배 환경에 최적화된 농사를 짓는 맞춤형 농업을 일컫는다. 같은 경작지 내에서도 토질이 좋은 부분과 그렇지 않은 부분이 있는 것처럼, 농작물에 영향을 주는 미세한 환경의 차이를 파악하여 농사를 짓는 것이다. 이러한 농업을 위해서는 농장의 환경을 실시간으로 파악할 필요성 때문에 정보 통신 기술(ICT) 등이 활용되고 있다.

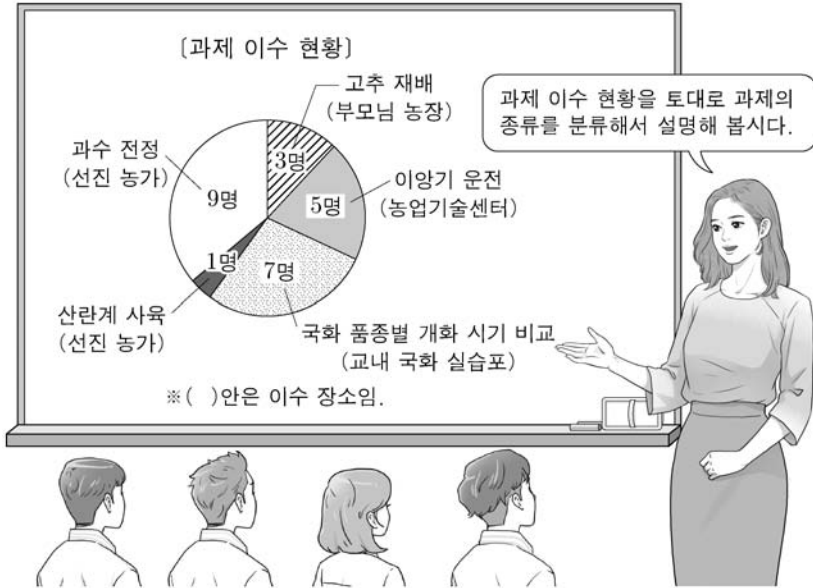
<보 기>
 ㄱ. 토양의 오염을 줄일 수 있다.
 ㄴ. 작물의 품종 개량에 효과적이다.
 ㄷ. 농산물의 수요 파악이 쉬워진다.
 ㄹ. 병충해 발생에 신속하게 대응할 수 있다.

- ① ㄱ, ㄴ ② ㄱ, ㄷ ③ ㄷ, ㄹ
 ④ ㄱ, ㄴ, ㄷ ⑤ ㄴ, ㄷ, ㄹ

4 (농업 이해)

직업탐구 영역

17. 다음 과제 활동에 관한 수업 장면에서 교사의 질문에 대한 답변으로 옳은 것만을 <보기>에서 있는 대로 고른 것은? [3점]

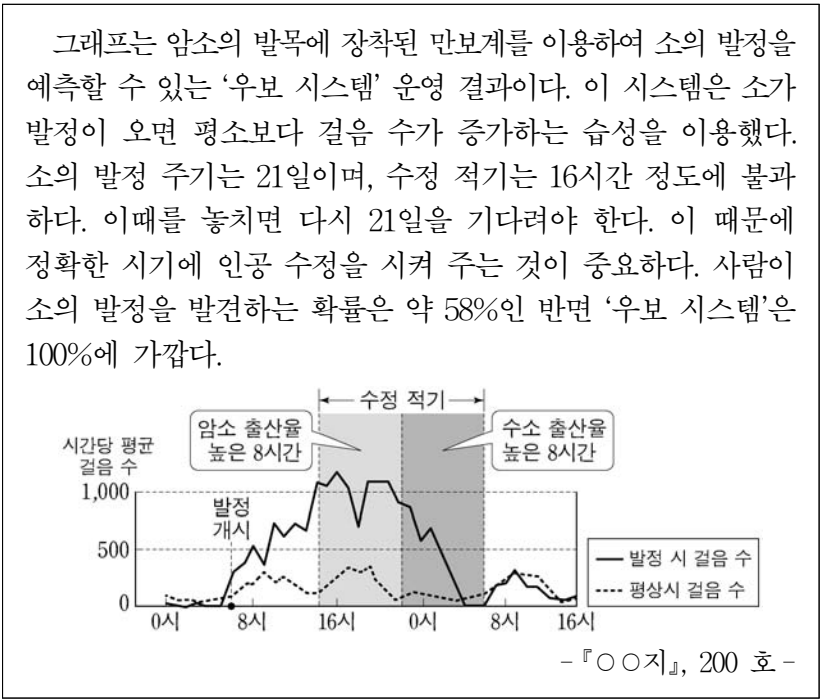


<보기>

ㄱ. 생산 과제에는 개인 과제 이수자가 포함되어 있습니다.
 ㄴ. 수입과 지출 계획을 작성해야 하는 이수자는 1명입니다.
 ㄷ. 시험 과제 이수자가 기능 보조 과제 이수자보다 많습니다.
 ㄹ. 장소에 따라 분류하여 이수자가 많은 것부터 나열하면 위탁 과제, 학교 과제, 가정 과제 순입니다.

- ① ㄱ, ㄴ ② ㄱ, ㄷ ③ ㄷ, ㄹ
- ④ ㄱ, ㄴ, ㄷ ⑤ ㄴ, ㄷ, ㄹ

18. 다음에서 설명하는 시스템이 농가에 적용되었을 때 얻을 수 있는 효과로 적절한 것만을 <보기>에서 있는 대로 고른 것은? [3점]



<보기>

ㄱ. 암수 선택 임신이 가능하다.
 ㄴ. 임신 적기를 효과적으로 파악한다.
 ㄷ. 사육 환경의 원격 제어가 가능하다.
 ㄹ. 생산에 소요되는 사육 비용이 절감된다.

- ① ㄱ, ㄴ ② ㄱ, ㄷ ③ ㄷ, ㄹ
- ④ ㄱ, ㄴ, ㄷ ⑤ ㄴ, ㄷ, ㄹ

[19~20] 다음은 FFK 회의록이다. 물음에 답하십시오.

의 장: 재적 회원 25명 중에 24명이 참석하였으므로 국외 연수 장소 선정에 관한 회의를 진행하도록 하겠습니다. 의견을 발표해 주십시오.

회원 1: '가정연산승포제'를 운영하고 있는 A 국가를 제안합니다.

회원 2: 재청합니다.

의 장: 회원 1의 제안을 의안으로 상정합니다. 회원 1은 제안을 설명해 주십시오.

회원 1: 최근 '삼농 정책' 등 변화된 농업을 탐방할 수 있어 제안하였습니다.

회원 3: 음식 문화를 세계에 알리는 'Kitchen of the World' 사업을 운영하는 B 국가를 일정에 추가하는 것을 수정 제안합니다.

회원 4: 재청합니다.

의 장: 회원 3의 제안을 의안으로 상정합니다.

회원 5: 아시아 농업의 변화를 느낄 수 있는 좋은 기회가 될 것 같습니다. 다음에 기회가 된다면 '식료·농업·농촌 기본법'을 공포한 C 국가도 갔으면 좋겠습니다.

의 장: 다른 의견이 없으면 토의를 종결하고 표결로 의안을 처리하겠습니다.

(중략)

의 장: 회원 3의 의제가 가결되었음을 선포합니다.

19. 위 회의록에 나타난 의사 진행 내용으로 옳은 것만을 <보기>에서 있는 대로 고른 것은? [3점]

<보기>

ㄱ. 성원 보고 ㄴ. 원안 표결
 ㄷ. 동의를 선포 ㄹ. 재수정안 상정

- ① ㄱ, ㄴ ② ㄱ, ㄷ ③ ㄴ, ㄹ
- ④ ㄱ, ㄷ, ㄹ ⑤ ㄴ, ㄷ, ㄹ

20. 위 회의록에 나타난 A~C 국가의 농업 특징으로 옳지 않은 것은? [3점]

- ① A 국가의 북부에서는 주로 자포니카 계통의 벼가 재배된다.
- ② B 국가의 기후는 연중 벼 재배에 적합하다.
- ③ C 국가는 벼를 경쟁력 있는 주요 작목으로 지원하고 있다.
- ④ A~C 국가의 쌀은 WTO의 무역 규제를 받는다.
- ⑤ A~C 국가 중 쌀의 생산량은 B 국가가 가장 많다.

* 확인 사항

○ 답안지의 해당란에 필요한 내용을 정확히 기입(표기)했는지 확인하십시오.

2020학년도 대학수학능력시험

직업탐구 영역 정답표
(농업 이해) 과목

문항 번호	정 답	배 점	문항 번호	정 답	배 점	문항 번호	정 답	배 점	문항 번호	정 답	배 점
1	④	2	6	③	3	11	④	2	16	②	3
2	⑤	3	7	④	3	12	③	2	17	②	3
3	④	2	8	①	2	13	②	2	18	④	3
4	③	3	9	⑤	2	14	③	2	19	②	3
5	⑤	2	10	①	2	15	①	3	20	⑤	3

제 4 교시

직업탐구 영역 (농업 기초 기술)

성명 수험 번호 - 제 [] 선택

농업 기초 기술

1. 다음 사례에서 (가)에 들어갈 단계로 옳은 것은?

학생 A는 하이포넥스 배지 1L를 조제하기 위해 다음과 같이 [실습 과정]을 정리하여 선생님께 보여 드렸다. 선생님께서는 [실습 과정]에서 사용 방법에 맞지 않게 기록된 실습 도구가 있다며, 수정해야 할 단계는 (가) (이)라고 알려 주셨다.

[실습 과정]

단계 1	하이포넥스 3g, 펄프톤 2g, 설탕 30g 등을 '스포이트'로 칭량한다.
↓	
단계 2	칭량한 재료들을 증류수가 담긴 비커에 넣어 '교반기'로 섞는다.
↓	
단계 3	용액의 산도를 'pH 미터'로 측정하면서 5.8로 조정한다.
↓	
단계 4	한천을 넣고 끓인 후, 배양 용기에 '분주기'로 나눈다.
↓	
단계 5	121℃, 1.2 기압에서 15분간 '고압증기멸균기'로 멸균한다.

- ① 단계 1 ② 단계 2 ③ 단계 3
 ④ 단계 4 ⑤ 단계 5

2. 다음은 가축의 사양 관리 작업에 대한 대화 내용이다. (가)에 들어갈 내용으로 가장 적절한 것은?



- ① 응취가 제거되는
 ② 다두 사육이 용이해지는
 ③ 사료 소비량이 줄어드는
 ④ 질병 저항성이 높아지는
 ⑤ 반추위 발달이 촉진되는

3. 다음 기사에서 알 수 있는 농약을 분류한 내용으로 옳은 것을 <보기>에서 고른 것은? [3점]

최근 골프장, 공원 등 잔디밭에 출현하는 콩과 식물인 클로버와 야생종 콩을 제거하기 위해서 폐녹시계의 2,4-D가 주성분인 농약 20mL를 물 20L에 희석하여 분무한다. 이 농약은 이들 식물의 성장점에 흡수되어 호르몬 이상 작용을 일으켜 식물체를 고사시킨다. 그러나 화분과 식물인 잔디는 약제가 성장점으로 흡수되지 않기 때문에 약해가 없다.

- ○○신문, 2019년 6월 16일 자 -

- <보 기>
- ㄱ. 제제 형태에 따라 액제이다.
 ㄴ. 적용 대상에 따라 살충제이다.
 ㄷ. 처리 방법에 따라 경엽 처리제이다.
 ㄹ. 선택성 유무에 따라 비선택성 제제이다.

- ① ㄱ, ㄴ ② ㄱ, ㄷ ③ ㄴ, ㄷ ④ ㄴ, ㄹ ⑤ ㄷ, ㄹ

4. 다음 발표에 나타난 병해충 방제 방법과 같은 범주에 속하는 친환경 방제 사례로 가장 적절한 것은? (단, 친환경 방제 방법은 경종적, 물리적, 생물적, 화학적 방제로만 한정한다.) [3점]

저는 바닷물이 식물병을 방제하는 데 효과가 있는지를 검증하고자 하였습니다. 그래서 해수와 물을 3:7 비율로 희석하여 흰가루병이 발생한 파프리카 잎에 일정한 주기로 분무하였습니다. 그림과 같은 결과를 보면 바닷물의 염화나트륨, 황산마그네슘, 이 외에 각종 미네랄 성분이 흰가루병 발생을 억제하였다고 볼 수 있습니다.

조사일 (주)	해수처리 (%)	무처리 (%)
1	20	20
2	18	30
3	15	38
4	12	45
5	10	48
6	10	50
7	10	50
8	10	50

- ① 향나무를 제거하여 배나무의 적성병을 방제한다.
 ② 접목묘를 사용하여 수박의 덩굴쪼김병을 방제한다.
 ③ 석회보르도액을 살포하여 양파의 노균병을 방제한다.
 ④ 황색 끈끈이 트랩으로 참외의 온실가루이를 방제한다.
 ⑤ 루비즘벌을 방사하여 감나무의 루비깍지벌레를 방제한다.

2 (농업 기초 기술)

직업탐구 영역

[5~6] 다음은 가축 관련 기사 내용이다. 물음에 답하시오.

예로부터 보신이나 약용으로 쓰인 이 닭의 원산지는 동남아시아이지만, 오랜 기간 우리나라에서 사육되면서 고유 품종이 되었다. 이 품종의 체조직에는 멜라닌 색소가 쌓여 뺨, 다리, 피부, 골격이 검은색을 띠는 것이 특징이다.

최근 농촌진흥청은 세계 최초로 이 닭의 유전체 지도를 작성하여 유전적 기준을 마련하는 데 성공했다. 이번에 작성한 새로운 유전체 지도를 닭의 알려진 유전체 지도와 비교한 결과, 이 닭에서만 발현하는 918개의 유전자를 찾았다. 이로써 이 품종의 고유 특성과 연관된 유전자 정보를 통해서 품종 식별이 가능하고, 유전 자원의 가치를 높이는 데 기여할 것으로 전망했다.

- ○○신문, 2019년 7월 17일 자 -

새로운 유전자	알려진 유전자
유전자 정보 조립 918	맵핑 1,308
(단백질 번역 유전자(갯수))	

5. 위 기사에 나타난 닭의 품종으로 옳은 것은?

- ① 코친 ② 레그혼 ③ 오골계
④ 미노르카 ⑤ 한국 토종닭

6. 위 기사에서 농촌진흥청이 이용한 생명 공학 기술과 같은 범주에 속하는 사례만을 <보기>에서 있는 대로 고른 것은? [3점]

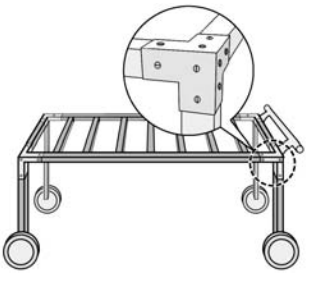
<보 기>

ㄱ. 꽃가루를 배양하여 화성벼를 육성하였다.
 ㄴ. 유전자를 삽입하여 제초제 저항성 목화를 개발하였다.
 ㄷ. 분자 표지를 이용하여 은행나무의 암수를 구별하였다.
 ㄹ. DNA 마커를 사용하여 목표 형질의 유전자를 선발하였다.

- ① ㄱ, ㄴ ② ㄱ, ㄷ ③ ㄷ, ㄹ
④ ㄱ, ㄴ, ㄹ ⑤ ㄴ, ㄷ, ㄹ

7. 다음 사례에서 학생 A가 사용한 작업 공구로 적절한 것만을 <보기>에서 있는 대로 고른 것은?

학생 A는 FFK 페스티벌이 열리는 전시장으로 국화를 옮기기 위해 필요한 운반차를 제작하고자 하였다. 이에 공작실에서 용도에 맞는 공구를 준비한 다음, 철재 사각 파이프의 길이를 규격에 맞게 재고 파이프를 잘랐다. 그리고 파이프를 연결 부품에 끼워 나사못으로 고정시킨 후, 바퀴를 부착하여 그림과 같이 완성하였다.

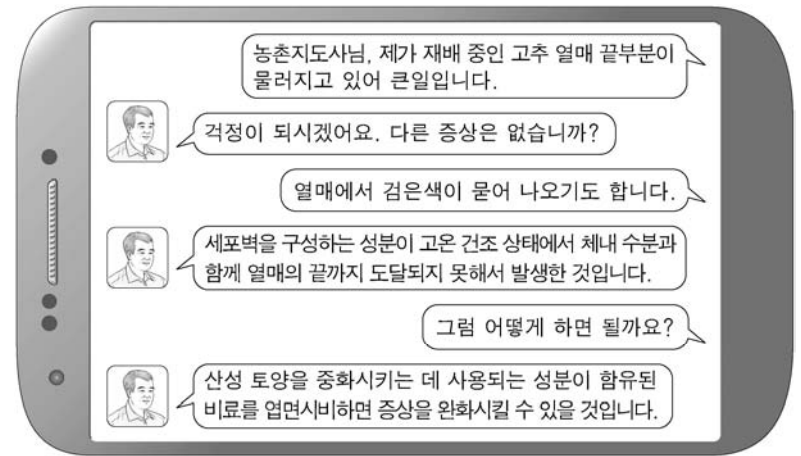


<보 기>

ㄱ. 대패 ㄴ. 쇠톱
 ㄷ. 줄자 ㄹ. 전동 드라이버

- ① ㄱ, ㄴ ② ㄱ, ㄷ ③ ㄴ, ㄹ
④ ㄱ, ㄷ, ㄹ ⑤ ㄴ, ㄷ, ㄹ

8. 다음 대화에서 농촌지도사가 추천한 방법으로 해결할 수 있는 작물의 생리 장애 사례로 가장 적절한 것은? [3점]



농촌지도사님, 제가 재배 중인 고추 열매 끝부분이 물러지고 있어 큰일입니다.

걱정이 되시겠어요. 다른 증상은 없습니까?

열매에서 검은색이 묻어 나오기도 합니다.

세포벽을 구성하는 성분이 고온 건조 상태에서 체내 수분과 함께 열매의 끝까지 도달되지 못해서 발생한 것입니다.

그럼 어떻게 하면 될까요?

산성 토양을 중화시키는 데 사용되는 성분이 함유된 비료를 엽면사비하면 증상을 완화시킬 수 있을 것입니다.

- ① 딸기 열매가 기형으로 맺히는 장애
 ② 토마토 열매의 배꼽 부분이 썩는 장애
 ③ 멜론 열매의 과피 색이 농녹색을 띠는 장애
 ④ 오이 열매의 꼭지 부분이 쓴맛이 나는 장애
 ⑤ 호박 열매의 끝이 곤봉처럼 비대해지는 장애

9. 다음 기사에 나타난 식품 가공 원리를 적용한 사례로 가장 적절한 것은?

기정떡은 쌀가루에 탁주를 넣어 특유의 풍미가 나도록 만든 떡입니다. 저녁에 반죽을 해 두면 부풀어 오르는데 이때 생긴 기포를 잘 빼 줘야 합니다. 그렇게 2~3시간이 지나면 다시 반죽이 부풀어 오릅니다. 그러면 또 기포를 빼 주는 과정을 서너 번 진행하면 됩니다. 12시간 이상 숙성되어야 식감도 뛰어나고 소화도 잘 됩니다.

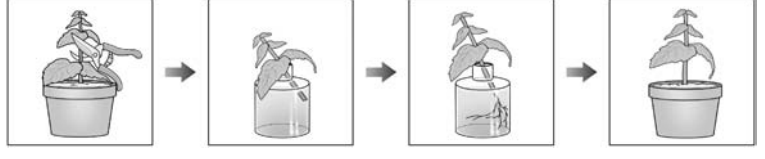
- ○○신문, 2019년 7월 2일 자 -

- ① 효모로 발효시켜 빵을 만들었다.
 ② 엿기름을 당화시켜 식혜를 만들었다.
 ③ 우뭇가사리를 응고시켜 양갱을 만들었다.
 ④ 명태를 햇빛에 건조시켜 북어를 만들었다.
 ⑤ 블루베리에 설탕을 넣고 농축시켜 잼을 만들었다.

10. 다음 사례에서 학생 A가 실습한 식물의 번식 방법을 농업에 적용한 사례로 가장 적절한 것은?

학생 A는 식물의 번식 실습을 위해 먼저, 준비한 수국의 줄기를 2~3마디로 자른 후, 물을 채운 용기에 담갔다. 관리하던 중, 탁해진 물은 갈아주었다. 그리고 뿌리가 내린 것을 확인한 후, 용토를 넣은 화분에 심어 [작업 과정]을 완료하였다.

[작업 과정]



- ① 장미를 눈접 하였다.
 ② 심비듬을 분주 하였다.
 ③ 국화를 성장점 배양 하였다.
 ④ 산세베리아를 잎꽂이 하였다.
 ⑤ 달리아 알뿌리를 나누어 심었다.

11. 다음에서 학생 A가 정리한 가축 질병 (가), (나)의 공통적인 특징으로 옳은 것을 <보기>에서 고른 것은? [3점]

학생 A는 가축 질병과 관련된 과제 발표를 위해 최근 우리나라 돼지 사육 농가에 심각한 피해를 입힌 가축 질병을 조사하여 다음과 같이 정리하였다.

질병	(가)	(나)
증상	<ul style="list-style-type: none"> • 거동이 곤란함. • 고열이 나고 식욕이 부진함. • 거품이 섞인 침을 흘림. • 혀와 잇몸, 발굽 사이 등에 물집이 생김. 	<ul style="list-style-type: none"> • 뒷다리 마비 증상이 나타남. • 코와 항문에서 출혈이 있음. • 기침, 콧물이 나고 호흡이 곤란함. • 배와 등의 피부에 보라색의 출혈 무늬가 생김.
감염 경로	<ul style="list-style-type: none"> • 직접 접촉 • 오염된 사료, 물 등 	<ul style="list-style-type: none"> • 직접 접촉 • 감염 개체의 삼출물, 분뇨 등

<보기>

ㄱ. 인수공통전염병에 속한다.
 ㄴ. 바이러스에 의해 감염된다.
 ㄷ. 닭, 오리나 같은 가금류에서도 발생한다.
 ㄹ. 제1종 법정가축전염병으로 지정되어 있다.

- ① ㄱ, ㄴ ② ㄱ, ㄷ ③ ㄴ, ㄷ ④ ㄴ, ㄹ ⑤ ㄷ, ㄹ

12. 다음 대화에 나타난 식품의 색 변화 원리와 같은 범주에 속하는 사례만을 <보기>에서 있는 대로 고른 것은? (단, 색 변화는 효소적 변화와 비효소적 변화로만 분류한다.) [3점]



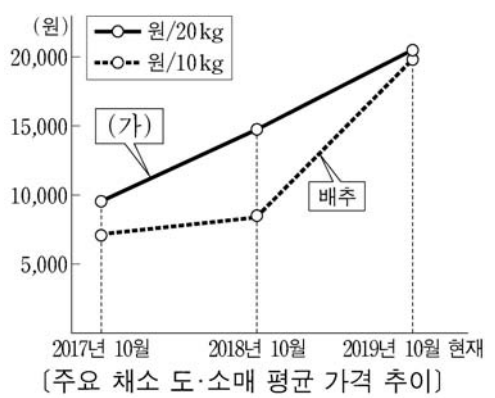
<보기>

ㄱ. 식빵을 구워서 갈변된 토스트
 ㄴ. 껍질을 벗겨 두어 갈변된 바나나
 ㄷ. 아미노산이 결합하여 갈변된 된장

- ① ㄱ ② ㄴ ③ ㄱ, ㄷ
 ④ ㄴ, ㄷ ⑤ ㄱ, ㄴ, ㄷ

[13~14] 다음은 농작물 관련 기사 내용이다. 물음에 답하시오.

채소 가격이 급등하면서 겨울철 김장 준비에 비상이 걸렸다. △△유통공사에 따르면, 그래프와 같이 올해 배추의 도·소매 평균 가격은 전년도에 비해 두 배 이상 폭등하였다. 한편, 지역에 따라서는 '무수', '무시'라 부르기도 하고, 깍두기, 단무지 등의 주재료인 (가)의 가격도 크게 상승하였다.



이처럼 올해 채소 가격이 급등한 것은 배추 생육 적기인 9~10월에 발생한 잦은 태풍의 영향 때문이다. A 영농조합대표는 "지난해에는 대풍(大豊)으로 공급량이 많아 가격이 크게 떨어져 손해를 봤는데, 올해는 태풍 피해로 채소의 상품성이 떨어져 받을 갈아엎은 농가가 여러 곳 있다."라고 피해를 호소하였다.

- ○○신문, 2019년 10월 10일 자 -

13. 위 기사에서 (가)에 들어갈 채소의 생태적 분류에 대한 설명으로 옳은 것만을 <보기>에서 있는 대로 고른 것은?

<보기>

ㄱ. 생육 적온에 따라 고온성 작물이다.
 ㄴ. 일장 반응에 따라 장일성 작물이다.
 ㄷ. 수분 저항성에 따라 내습성 작물이다.

- ① ㄱ ② ㄴ ③ ㄱ, ㄷ
 ④ ㄴ, ㄷ ⑤ ㄱ, ㄴ, ㄷ

14. 위 기사에 나타난 농산물 유통의 특성으로 가장 적절한 것은? [3점]

- ① 부패성 ② 규모의 영세성
 ③ 부피와 중량성 ④ 용도의 다양성
 ⑤ 수요와 공급의 비탄력성

15. 다음은 트랙터 운전 방법에 대한 퀴즈 내용이다. (가)에 들어갈 조치 사항으로 가장 적절한 것은?

선생님: 트랙터 운전을 위해 시동을 켜고 속도 조정 페달을 밟았는데 트랙터가 전진하지 않았습니다. 어떻게 하면 될까요?

학생 A: 변속 기어를 넣어야 합니다.

선생님: 아닙니다. 기어는 들어가 있었습니다. 힌트를 더 주면 트랙터를 세워 둘 때 사용하고, 계기판에 이와 같은 경고등이 켜지는 것과 관련이 있습니다.



학생 B: (가) 해야 합니다.

선생님: 네! 맞습니다.

- ① 연료를 보충 ② 배터리를 충전
 ③ 엔진오일을 교환 ④ 에어필터를 청소
 ⑤ 주차 브레이크를 해제

2020학년도 대학수학능력시험

직업탐구 영역 정답표
(농업 기초 기술) 과목

문항 번호	정 답	배 점	문항 번호	정 답	배 점	문항 번호	정 답	배 점	문항 번호	정 답	배 점
1	①	2	6	③	3	11	④	3	16	②	3
2	②	2	7	⑤	2	12	③	3	17	③	2
3	②	3	8	②	3	13	②	2	18	⑤	3
4	③	3	9	①	2	14	⑤	3	19	④	2
5	③	2	10	④	2	15	⑤	2	20	②	3

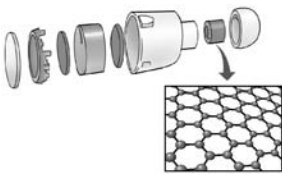
2 (공업 일반)

직업탐구 영역

5. 다음 기사에 나타난 신소재를 이용한 사례로 가장 적절한 것은?

A 기업에서 개발한 무선 블루투스 이어폰은 탄소 원자가 벌집 모양의 육각형 그물처럼 배열된 평면 구조의 신소재를 사용하였다. 이 신소재는 가볍고 얇으면서도 내구성과 전기 전도성을 잃지 않는 특성을 지닌다. 이 신소재를 사용한 이어폰은 뛰어난 음질과 선명하고 균형 잡힌 사운드를 전달할 수 있다.

- ○○신문, 2019년 5월 23일 자 -



- ① 결정화 유리를 이용한 조리 기구
 - ② 그래핀을 이용한 고효율 태양전지
 - ③ 광섬유를 이용한 초고속 광통신 케이블
 - ④ 파인 세라믹스를 이용한 우주선 내열 타일
 - ⑤ 형상 기억 합금을 이용한 난방수 유량 조절 밸브
6. 다음 수행 평가 보고서에 나타난 우리나라 공업 (가)~(다)에 대한 설명으로 옳은 것을 <보기>에서 고른 것은?

공업 구분	특징	생산품
(가)	제선, 제강, 압연 등의 공정을 거쳐 각종 제품을 생산하는 공업	형강
(나)	원유를 증류탑에서 정제하여 각종 정유 제품을 생산하는 공업	중유
(다)	독(dock) 시설을 이용하여 부양성, 이동성, 적재성을 갖는 제품을 생산하는 공업	LNG선

<보기>

㉠. (가)는 관련 산업에 기초 소재를 공급한다.
 ㉡. (나)는 제품 생산에 필요한 주원료의 대부분을 수입에 의존한다.
 ㉢. (다)의 생산 시설 위치는 해안보다 내륙이 유리하다.
 ㉣. (가)~(다)는 제품 및 생산 규모를 기준으로 분류하면 경공업에 해당한다.

- ① ㉠, ㉡ ② ㉠, ㉢ ③ ㉡, ㉣ ④ ㉢, ㉣ ⑤ ㉣, ㉣
7. 다음 ○○기업의 안전 관리 조직 운영 사례를 통해 알 수 있는 내용으로 옳은 것만을 <보기>에서 있는 대로 고른 것은? [3점]

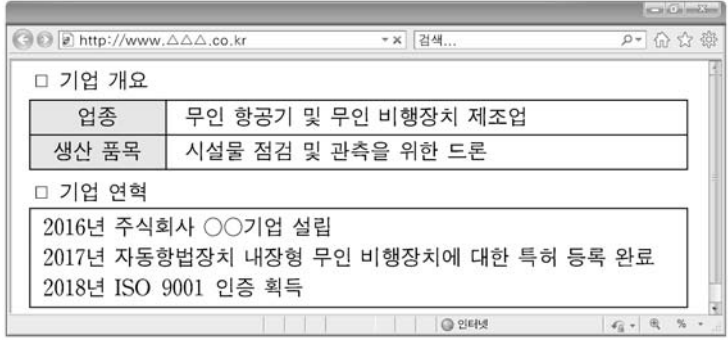
산업용 보일러 생산업체인 ○○기업은 안전사고 예방을 위해 생산 라인과 별도로 안전 관리 전담 부서를 신설하여 안전 진단을 실시하였다. A 작업장에서는 전선의 이상 유무를 점검하여 피복이 벗겨져 서로 접촉되어 화재가 일어날 가능성이 높은 전선을 교체하도록 하였고, B 작업장에서는 고압에 의한 배관 파열이 일어나지 않도록 충분한 강도를 갖춘 자재로 배관 설비를 생산하도록 조언하였다.

<보기>

㉠. ○○기업에서 신설한 안전 관리 조직은 '직계형'에 해당한다.
 ㉡. A 작업장에서는 '단락'으로 인한 화재를 예방하고자 하였다.
 ㉢. B 작업장에 조언한 기계 설비의 안전화 방안은 '구조의 안전화'에 해당한다.

- ① ㉠ ② ㉡ ③ ㉠, ㉢ ④ ㉡, ㉢ ⑤ ㉠, ㉡, ㉣

8. 다음 홈페이지를 통해 알 수 있는 주식회사 ○○기업에 대한 설명으로 옳은 것만을 <보기>에서 있는 대로 고른 것은? [3점]



□ 기업 개요

업종	무인 항공기 및 무인 비행장치 제조업
생산 품목	시설물 점검 및 관측을 위한 드론

□ 기업 연혁

- 2016년 주식회사 ○○기업 설립
- 2017년 자동항법장치 내장형 무인 비행장치에 대한 특허 등록 완료
- 2018년 ISO 9001 인증 획득

<보기>

㉠. 유한 책임 사원만으로 구성된 기업이다.
 ㉡. 업종은 클라크(Clark, C. G.)의 산업 분류에 따르면 제2차 산업에 해당한다.
 ㉢. 2017년에 등록된 지식 재산권의 권리 존속 기간은 30년씩 갱신할 수 있다.
 ㉣. 2018년에는 환경 경영 체제에 관한 국내 인증을 획득하였다.

- ① ㉠, ㉡ ② ㉠, ㉢ ③ ㉡, ㉣
 ④ ㉠, ㉢, ㉣ ⑤ ㉡, ㉣, ㉣

9. 다음 내용에 해당하는 국제 협약으로 가장 적절한 것은?

남아메리카 지역에 분포하는 뉴트리아*가 우리나라에 유입되어 하천 수생 식물과 어류를 광범위하게 먹어 치워 생태계가 파괴되고 있다. 이처럼 외래종이 토종 서식지를 잠식하게 되면, 종(種)의 분포 비율을 떨어뜨리며, 동식물의 개체 수 변화에 영향을 준다. 이러한 침입 외래종의 유입과 정착을 방지하는 노력을 포함한 생물종의 보호에 대한 국제 협약이 1992년 채택되었다.

* 뉴트리아: 남아메리카 지역에 주로 분포하는 포유류로 대형쥐라고도 불린다.

- ① 바젤 협약 ② 교토 의정서 ③ 몬트리올 의정서
 ④ 사막화 방지 협약 ⑤ 생물 다양성 협약
10. 다음은 ○○기업의 경영 사례이다. 이에 대한 내용으로 적절한 것만을 <보기>에서 있는 대로 고른 것은? [3점]

복합기 제조업체인 ○○기업은 2017년에 경영의 효율화를 위해 기업 내 전사적 자원 관리(ERP) 시스템을 도입하였다. 2018년에는 최초 공급업체로부터 최종 고객으로까지 자재와 제품의 생산 및 유통을 일련의 과정으로 통합하여 효율적으로 관리하는 시스템을 적용하였다. 또한, 2019년부터는 생산의 최적화를 위해 생산 현장의 실시간 모니터링으로 설비, 작업 내역, 공정 상태 등을 관리하는 시스템을 운영하고 있고, 품질 혁신 활동을 위해 다음과 같은 6시그마 기법을 활용하고 있다.

정의 → 측정 → (가) → 개선 → 관리

<보기>

㉠. (가)의 예로 복합기의 불량 원인을 '분석'하는 활동이 있다.
 ㉡. ○○기업이 2018년에 적용한 시스템은 공급 사슬 관리(SCM)에 해당한다.
 ㉢. ○○기업이 2019년부터 운영하고 있는 시스템은 제조 실행 시스템(MES)에 해당한다.

- ① ㉠ ② ㉡ ③ ㉠, ㉢ ④ ㉡, ㉢ ⑤ ㉠, ㉡, ㉣

11. 다음은 견학 보고서의 일부이다. 이를 통해 알 수 있는 ○○기구 공장에 대한 내용으로 옳은 것만을 <보기>에서 있는 대로 고른 것은? [3점]

견학 보고서			
공장명		○○기구 공장	작성자: △△△
생산품		맞춤형 사무용 의자	
구분	주요 내용		
진행 관리	고객 주문에 맞게 설계된 의자의 공정 진행 상황을 파악하고, 납기 일정을 준수하기 위해 갠트 차트(Gantt chart)를 활용하여 관리함.		
자재 관리	설계된 의자의 자재 명세서를 바탕으로 MRP 기법을 이용하여 자재를 관리함.		
품질 관리	다음과 같은 도표를 사용하여 품질을 관리함.		

<보기>

ㄱ. 품질 관리를 위해 활용된 도표는 특성 요인도이다.
 ㄴ. 자재 관리에는 필요한 부품의 소요 수량과 소요 시기 등을 계획하는 방법을 이용하고 있다.
 ㄷ. 진행 관리에는 작업 일정에 따라 계획 대비 진척 상황을 도표로 표시하는 방법을 활용하고 있다.

- ① ㄱ ② ㄴ ③ ㄱ, ㄷ ④ ㄴ, ㄷ ⑤ ㄱ, ㄴ, ㄷ

12. 다음 신입 사원 면접 채점표를 통해 알 수 있는 지원자에 대한 내용으로 옳은 것만을 <보기>에서 있는 대로 고른 것은? [3점]

신입 사원 면접 채점표						
지원자	○○○					
지원 부문	자동차 정비원					
국가기술자격 보유 현황	자동차 정비 기능사					
영역	평가 내용	점수				
		5점	4점	3점	2점	1점
직업 기초 능력 평가	리더십, 협업 등 업무를 수행함에 있어 접촉하게 되는 사람들과 문제를 일으키지 않고 원만하게 지내는 능력		√			
	사칙연산, 통계, 확률의 의미를 정확하게 이해하고, 이를 업무에 적용하는 능력				√	

<보기>

ㄱ. 보유한 국가기술자격은 학력과 경력에 관계없이 응시하여 취득할 수 있다.
 ㄴ. 직업 기초 능력 중 대인 관계 능력 점수가 수리 능력 점수보다 높게 평가되었다.
 ㄷ. 지원한 부문은 한국표준직업분류의 대분류 항목 중 '전문가 및 관련 종사자'에 해당한다.

- ① ㄱ ② ㄷ ③ ㄱ, ㄴ ④ ㄴ, ㄷ ⑤ ㄱ, ㄴ, ㄷ

13. 다음은 ○○기업의 생산 혁신 사례이다. 이를 통해 알 수 있는 내용으로 옳은 것만을 <보기>에서 있는 대로 고른 것은?

항공기 부품 생산 전문 업체인 ○○기업은 다양한 제품을 생산하기 위해 자동 제어 기계, 산업용 로봇, 무인 반송차 등으로 구성된 FMS를 도입하였다. 자재 창고에서는 부품의 중요도와 가치에 따라 등급을 분류하여 자재를 관리하고 있으며, 현장에서는 첨단 비파괴 검사 로봇이 생산 제품 전체 수량에 대하여 결함을 검사하고 있다.

<보기>

ㄱ. ○○기업은 유연 생산 시스템을 도입하였다.
 ㄴ. 자재 창고에서는 ABC 재고 관리 시스템을 적용하고 있다.
 ㄷ. 현장에서 실시하고 있는 제품 검사 방법은 표본 검사이다.

- ① ㄱ ② ㄷ ③ ㄱ, ㄴ ④ ㄴ, ㄷ ⑤ ㄱ, ㄴ, ㄷ

14. 다음은 산업 재해 조사표의 일부이다. 이를 통해 알 수 있는 내용으로 옳은 것만을 <보기>에서 있는 대로 고른 것은? [3점]

산업 재해 조사표	
사고 개요	(주)○○가스 소속 운전자 A 씨가 고압가스 용기를 트럭에 싣고 이동 중, 용기가 바닥에 떨어져 발생한 차량 화재로 A 씨가 2개월간의 치료를 요하는 부상을 입음.
사고 원인	고압가스 용기를 고정해야 하는 안전 수칙을 운전자가 준수하지 않은 것이 사고의 원인으로 밝혀짐.
재해 판정 결과	A 씨는 산업재해보상보험법에 따라 업무상 재해로 인정받음.

<보기>

ㄱ. 사고의 결과는 중대 재해에 해당한다.
 ㄴ. 사고 원인은 버드(Bird, F. E.)의 재해 이론 중 '직접 원인'에 해당한다.
 ㄷ. A 씨가 보상을 받을 수 있는 사회 보험은 근로자가 보험료를 전액 부담한다.

- ① ㄱ ② ㄴ ③ ㄱ, ㄷ ④ ㄴ, ㄷ ⑤ ㄱ, ㄴ, ㄷ

15. 다음 △△노동조합이 실시한 설문 조사를 통해 알 수 있는 내용으로 옳은 것만을 <보기>에서 있는 대로 고른 것은? [3점]

○○기업에 종사하는 근로자들만으로 구성된 △△노동조합에서 단체 협상을 위해 조합원을 대상으로 설문 조사한 결과는 다음과 같다.

구분	설문 조사 항목	응답 비율(%)
노동조합 가입 제도	현재의 오픈 슝으로 계속 유지	72
	유니언 슝으로 변경	28
임금 체계	현재의 연공급제 계속 유지	15
	성과급제로 변경	85

<보기>

ㄱ. △△노동조합의 유형은 기업별 노동조합에 해당한다.
 ㄴ. 현재의 노동조합 가입 제도는 근로자의 희망에 따라 자유롭게 가입과 탈퇴가 가능하다.
 ㄷ. 현재의 연공서열에 따른 임금 체계보다 근로자의 능력과 작업 성과에 따른 임금 체계로 변경을 희망하는 비율이 높다.

- ① ㄱ ② ㄷ ③ ㄱ, ㄴ ④ ㄴ, ㄷ ⑤ ㄱ, ㄴ, ㄷ

4 (공업 일반)

직업탐구 영역

16. 다음은 중소기업 우수 상품 전시회 안내문의 일부이다. (가)~(다)에 대한 내용으로 옳은 것만을 <보기>에서 있는 대로 고른 것은? [3점]

중소기업 우수 상품 전시회

• 장소: ○○전시장 제1 전시관
• 전시 현황

생활관	식품관	레저관
(가) '우수재활용제품인증'을 취득한 세탁비누	(나) HACCP 인증을 받은 간편 조리 식품	(다) 첨단 신소재를 활용한 운동복

<보 기>

- ㄱ. (가)는 GR(Good Recycled) 인증을 취득한 제품이다.
- ㄴ. (나)는 서비스 품질이 우수한 기업에 부여하는 인증을 취득한 제품이다.
- ㄷ. (다)는 호프만(Hoffman, W.)의 산업 분류 방식에 따르면 생산재 산업의 생산품에 해당한다.

- ① ㄱ ② ㄴ ③ ㄱ, ㄷ ④ ㄴ, ㄷ ⑤ ㄱ, ㄴ, ㄷ

17. 다음 ○○기업 생산 활동 사례를 통해 알 수 있는 내용으로 옳은 것만을 <보기>에서 있는 대로 고른 것은?

○○기업은 사내에 TFT(Task Force Team)를 한시적으로 운영하여 스마트폰 무선 고속 충전기를 개발하고 해외 시장 진출을 위해 CCC 인증을 획득하였다. 또한, 시장 수요를 예측한 결과에 따라 생산 계획을 수립하여 제품을 대량으로 미리 생산하고 있다.

<보 기>

- ㄱ. 주문 생산 방식으로 제품을 생산하고 있다.
- ㄴ. 획득한 인증은 유럽 수출을 위해 필요하다.
- ㄷ. 제품 개발을 위하여 프로젝트 조직을 운영하였다.

- ① ㄱ ② ㄷ ③ ㄱ, ㄴ ④ ㄴ, ㄷ ⑤ ㄱ, ㄴ, ㄷ

18. 다음 인적 자원 관리에 대한 대화를 통해 알 수 있는 내용으로 적절한 것만을 <보기>에서 있는 대로 고른 것은?

A 팀장: 작업자들을 위해 업무의 성격, 범위, 작업 요건 등 작업에 대한 기준이 필요합니다.

B 팀장: 작업자가 부족하여 6개월 현장 수습 과정을 마친 사원을 업무 평가 결과에 따라 정규직으로 전환하는 방식을 통해 신입 사원을 선발하여 배치할 것을 건의합니다.

C 팀장: 작업자의 적성과 능력을 평가해서 적합한 부서에 배치하여 업무의 효율성을 높여야 합니다.

사장: 신규 제품 생산에 필요한 인적 자원 관리 방안을 말씀해 보세요.

<보 기>

- ㄱ. A 팀장이 필요성을 제기한 기준의 예로 직무 분석을 통해 작성한 직무 기술서가 있다.
- ㄴ. B 팀장은 리크루트 채용 방식을 통해 인력을 선발하여 배치할 것을 건의하였다.
- ㄷ. C 팀장이 제시한 인적 자원 관리 원칙은 '적재적소 배치의 원칙'에 해당한다.

- ① ㄱ ② ㄴ ③ ㄱ, ㄷ ④ ㄴ, ㄷ ⑤ ㄱ, ㄴ, ㄷ

19. 다음은 환경오염 조사 결과 보고서의 일부이다. 이에 대한 설명으로 옳은 것만을 <보기>에서 있는 대로 고른 것은? [3점]

환경오염 조사 결과 보고서

■ 장소: ○○산업단지

1. 인근 하천 수질 측정 결과

- 인근 하천의 연도별 DO 및 BOD의 측정 결과는 다음과 같음.

수질 오염 지표	DO (ppm)	BOD (ppm)
측정 연도		
2017년	6.8	2.4
2018년	2.0	6.7

2. 인근 토양 측정 결과(2018년)

- 인근 토양 오염도 조사 결과 카드뮴(Cd)이 검출됨.

3. 산업단지 내 대기 질 측정 결과(2018년)

- 공장 굴뚝에서 질소 산화물(NO_x), 황산화물(SO_x)이 기준치 이상으로 배출됨.

<보 기>

- ㄱ. 공장 굴뚝에서 배출된 물질은 산성비의 원인 물질이다.
- ㄴ. 인근 하천의 수질 측정 결과 용존 산소량은 2017년보다 2018년이 많다.
- ㄷ. 인근 토양에서 검출된 중금속이 인체에 축적되면 미나마타 병을 일으킨다.

- ① ㄱ ② ㄴ ③ ㄱ, ㄷ ④ ㄴ, ㄷ ⑤ ㄱ, ㄴ, ㄷ

20. 다음은 자동차 판금 공장 안전 점검 결과이다. 작업장 (가)~(라)의 점검 결과를 통해 알 수 있는 내용으로 옳은 것만을 <보기>에서 있는 대로 고른 것은? [3점]

자동차 판금 공장 안전 점검 결과

작업장	점검 사항	점검 결과	
		예	아니요
(가)	작업자가 기계 설비에 접촉하여 일어날 수 있는 사고를 방지하기 위해 필요한 방호 울타리를 설치하였는가?	<input type="checkbox"/>	<input checked="" type="checkbox"/>
(나)	프레스 사용 시 기계 부품이 고장 나면 자동적으로 안전한 상태가 되도록 정지 기능을 가진 장치가 설치되어 있는가?	<input checked="" type="checkbox"/>	<input type="checkbox"/>
(다)	작업자에게 방진 마스크를 착용하도록 작업장에 산업안전 표지를 부착하였는가?	<input checked="" type="checkbox"/>	<input type="checkbox"/>
(라)	근골격계 질환을 예방하기 위하여 중량물 취급 시 올바른 작업 자세에 대한 교육을 실시하고 있는가?	<input checked="" type="checkbox"/>	<input type="checkbox"/>

<보 기>

- ㄱ. (가)에서 설치가 필요한 방호장치는 격리형 방호장치에 해당한다.
- ㄴ. (나)에서는 페일 세이프(fail safe) 기능을 가진 장치가 설치되어 있다.
- ㄷ. (다)에 부착된 산업안전표지는 '경고 표지'이다.
- ㄹ. (라)에서 교육을 통해 예방하고자 하는 작업 환경의 유해 요인은 생물학적 요인에 해당한다.

- ① ㄱ, ㄴ ② ㄴ, ㄹ ③ ㄷ, ㄹ
④ ㄱ, ㄴ, ㄷ ⑤ ㄱ, ㄷ, ㄹ

* 확인 사항
○ 답안지의 해당란에 필요한 내용을 정확히 기입(표기)했는지 확인 하시오.

2020학년도 대학수학능력시험

직업탐구 영역 정답표
(공업 일반) 과목

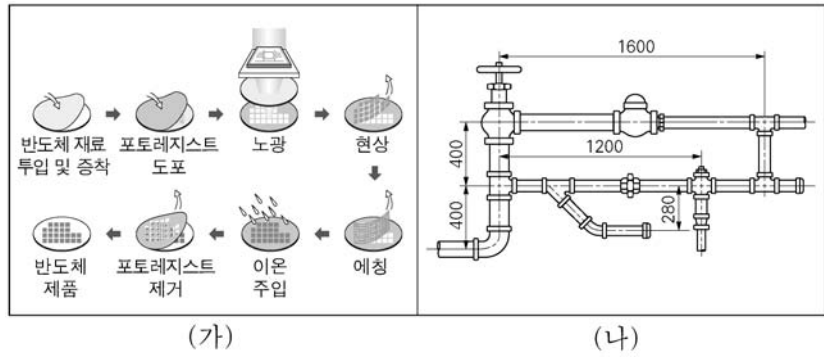
문항 번호	정 답	배 점	문항 번호	정 답	배 점	문항 번호	정 답	배 점	문항 번호	정 답	배 점
1	②	2	6	①	2	11	④	3	16	①	3
2	④	2	7	④	3	12	③	3	17	②	2
3	⑤	2	8	①	3	13	③	2	18	③	2
4	④	2	9	⑤	2	14	②	3	19	①	3
5	②	2	10	⑤	3	15	⑤	3	20	①	3

제 4 교시

직업탐구 영역(기초 제도)

성명 수험 번호 - 제 [] 선택

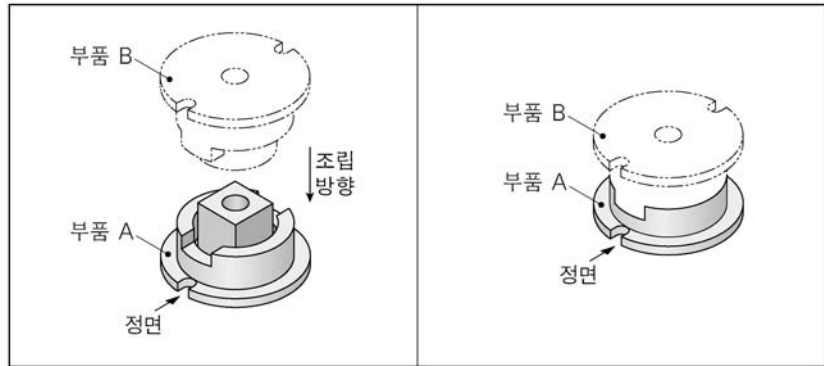
1. 그림은 산업 분야에서 사용되는 도면의 일부이다. (가), (나)에 대한 설명으로 옳은 것만을 <보기>에서 있는 대로 고른 것은?



<보 기>
 ㄱ. (가)는 제품 제조 과정의 흐름을 나타낸 것이다.
 ㄴ. (나)는 전기 부품 상호 간의 접속된 상태를 나타낸 것이다.
 ㄷ. (가)와 (나)에서 제품을 구성하는 각 부품의 재질을 알 수 있다.

- ① ㄱ ② ㄴ ③ ㄱ, ㄷ ④ ㄴ, ㄷ ⑤ ㄱ, ㄴ, ㄷ

2. 주어진 부품 A에 결합되는 부품 B를 제작하여 조립하려고 한다. 부품 B를 제3각법으로 그렸을 때 나타나는 정투상도로 가장 적절한 것은? (단, 부품 A, B의 결합부는 동일한 치수로 완전하게 결합되고, 모든 구멍은 관통되어 있다.) [3점]



- ① ②
 ③ ④
 ⑤

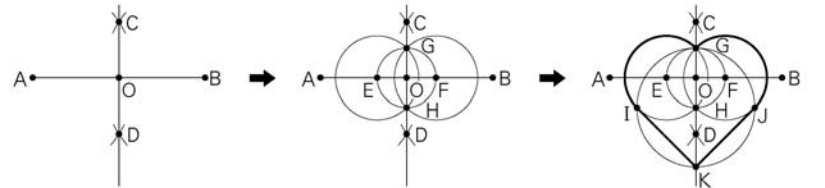
3. 다음은 [제품 개발 계획서]의 일부이다. (가)~(다)에 대한 설명으로 옳은 것만을 <보기>에서 있는 대로 고른 것은?

[제품 개발 계획서]			
제품명	스마트 플러그	회사명	(주)○○전자
주요 내용			
	LCD 디스플레이 관련 표준	(가) IEC 61747-2	
	외형 보호대 재질	(나) 스테인리스강	
	수출 대상 국가	(다) 독일	

<보 기>
 ㄱ. (가)는 국제 표준에 해당된다.
 ㄴ. (나)의 재질은 한국 산업 표준의 KS D에 분류되어 있다.
 ㄷ. (다)에 해당하는 국가 표준은 BS이다.

- ① ㄱ ② ㄷ ③ ㄱ, ㄴ ④ ㄴ, ㄷ ⑤ ㄱ, ㄴ, ㄷ

4. 그림은 주어진 선분 AB를 이용하여 [작도 순서]에 따라 평면 도형을 작도하는 과정이다. 이에 대한 설명으로 옳은 것만을 <보기>에서 있는 대로 고른 것은? [3점]



[작도 순서]

- 주어진 선분 AB의 양 끝점 A, B를 중심으로 선분 AB의 절반보다 약간 긴 길이를 반지름으로 하는 원호를 각각 그려 교점 C, D를 구한 후, 두 교점을 지나는 직선을 그려 선분 AB와 만나는 교점 O를 구한다.
- 점 O를 중심으로 선분 AO의 절반보다 약간 짧은 길이를 반지름으로 하는 원을 그려 선분 AB와 선분 CD와 각각 만나는 교점 E, F, G, H를 구한 후, 점 E, F를 중심으로 선분 EG를 반지름으로 하는 원을 각각 그린다.
- 점 H를 중심으로 선분 GH의 길이를 반지름으로 하는 원을 그려 교점 I, J를 각각 구하고, 선분 CD의 연장선과 만나는 교점 K를 구한 후, 점 I와 점 K, 점 J와 점 K를 각각 직선으로 연결한다.

<보 기>
 ㄱ. 선분을 수직 2등분하는 작도 방법이 사용되었다.
 ㄴ. 점 G와 점 J를 연결한 선분 GJ와 선분 JK의 길이는 같다.
 ㄷ. 점 I와 점 J를 연결한 선분 IJ와 선분 AB는 서로 평행하다.

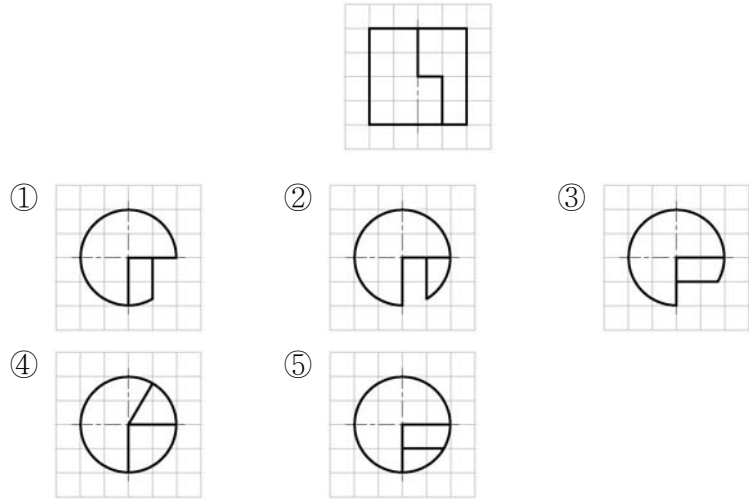
- ① ㄱ ② ㄴ ③ ㄱ, ㄷ ④ ㄴ, ㄷ ⑤ ㄱ, ㄴ, ㄷ

기초 제도

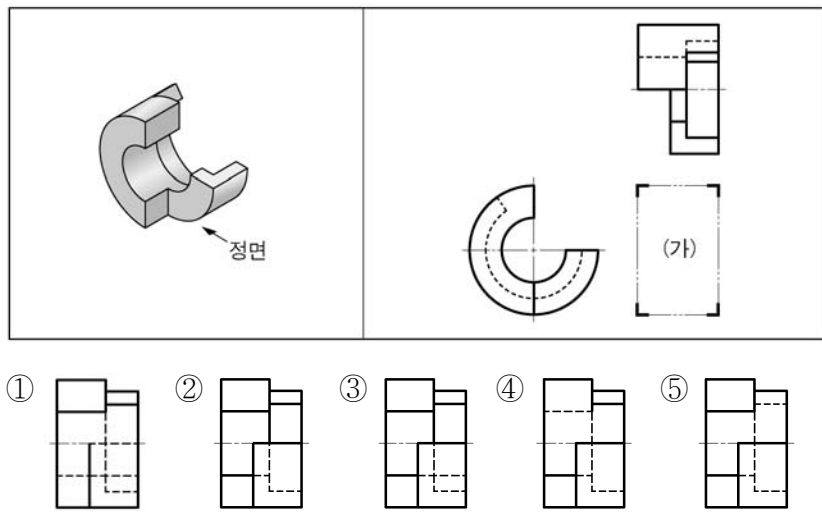
2 (기초 제도)

직업탐구 영역

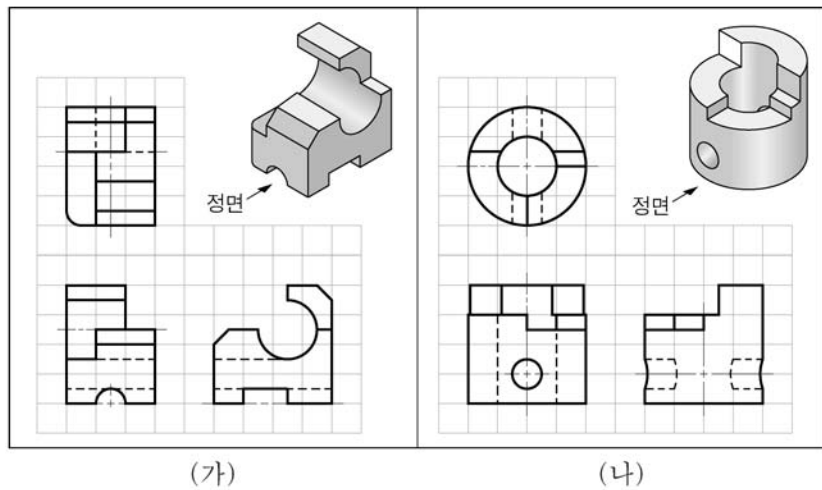
5. 그림은 어떤 물체를 제3각법으로 나타낸 정면도이다. 이 물체의 평면도가 될 수 있는 형상으로 가장 적절한 것은? [3점]



6. 그림의 입체 형상을 보고 제3각법으로 정투상도를 작성할 때, (가)에 들어갈 정면도로 옳은 것은? (단, 평면도와 좌측면도는 완성되어 있다.)



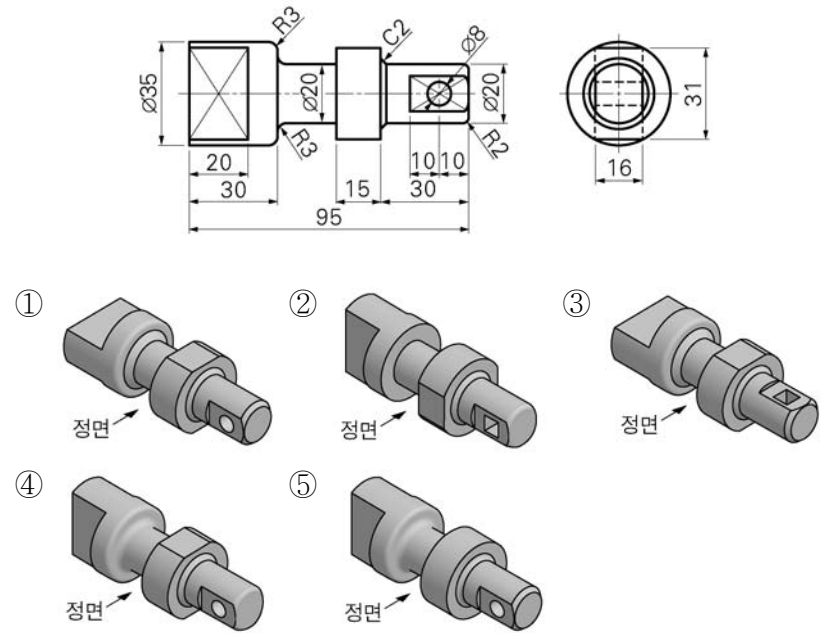
7. 그림 (가), (나)의 입체 형상을 보고 제3각법으로 정투상도를 완성하려고 한다. 이에 대한 설명으로 옳은 것만을 <보기>에서 있는 대로 고른 것은? (단, 정면도는 완성되어 있고, 모든 구멍은 관통되어 있다.) [3점]



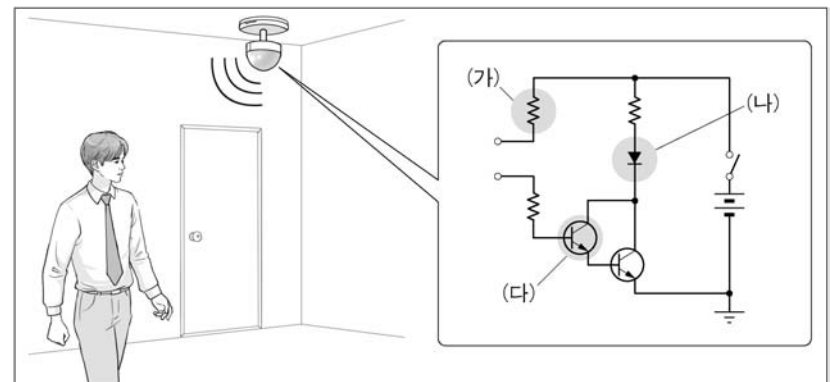
<보기>
 가. (가)의 우측면도에는 중심선이 추가로 필요하다.
 나. (나)의 평면도에는 선의 우선순위가 적용된 곳이 있다.
 다. (가)의 평면도와 (나)의 우측면도에는 숨은선이 추가로 필요하다.

① 가 ② 나 ③ 가, 다 ④ 나, 다 ⑤ 가, 나, 다

8. 그림은 제3각법으로 나타낸 정투상도이다. 이를 입체 형상으로 나타낼 때 가장 적절한 것은?



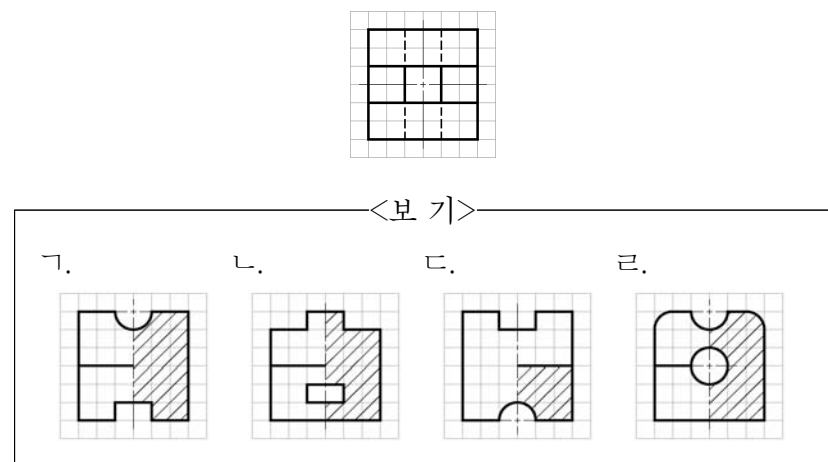
9. 그림은 동작 감지 센서 회로도의 일부이다. (가)~(다)에 대한 설명으로 옳은 것만을 <보기>에서 있는 대로 고른 것은?



<보기>
 가. (가)는 전류의 흐름을 억제하는 저항기이다.
 나. (나)는 전류를 한쪽 방향으로 흐르게 하는 다이오드이다.
 다. (다)는 전기를 일시적으로 저장하는 역할을 하는 콘덴서이다.

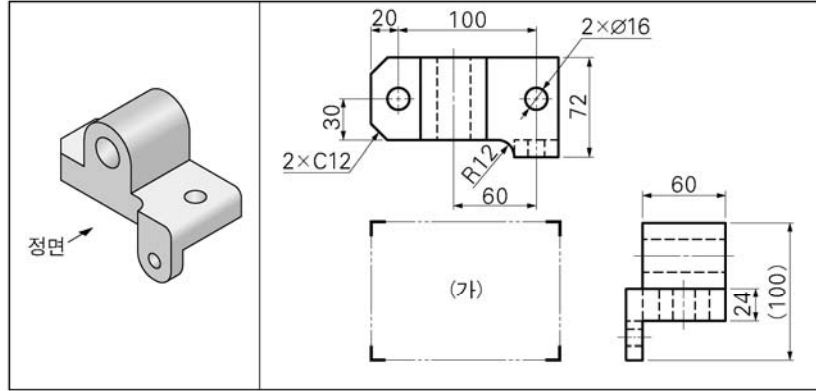
① 가 ② 다 ③ 가, 나 ④ 나, 다 ⑤ 가, 나, 다

10. 그림은 어떤 물체를 제3각법으로 나타낸 평면도이다. 이 물체의 정면도가 될 수 있는 한쪽 단면도로 적절한 것을 <보기>에서 고른 것은? [3점]



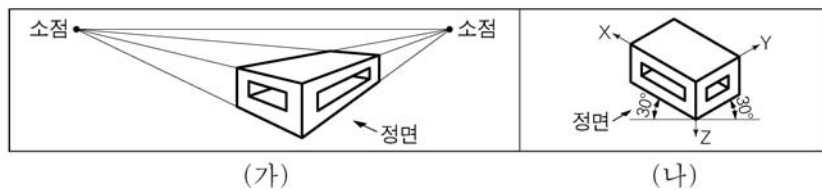
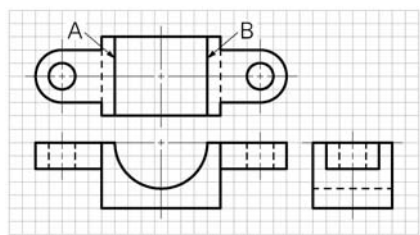
① 가, 나 ② 가, 다 ③ 나, 다 ④ 나, 라 ⑤ 다, 라

11. 그림의 입체 형상을 보고 제3각법으로 정투상도를 작성할 때, (가)에 들어갈 정면도의 치수 기입으로 가장 적절한 것은? (단, 모든 구멍은 관통되어 있다.) [3점]



- ①
- ②
- ③
- ④
- ⑤

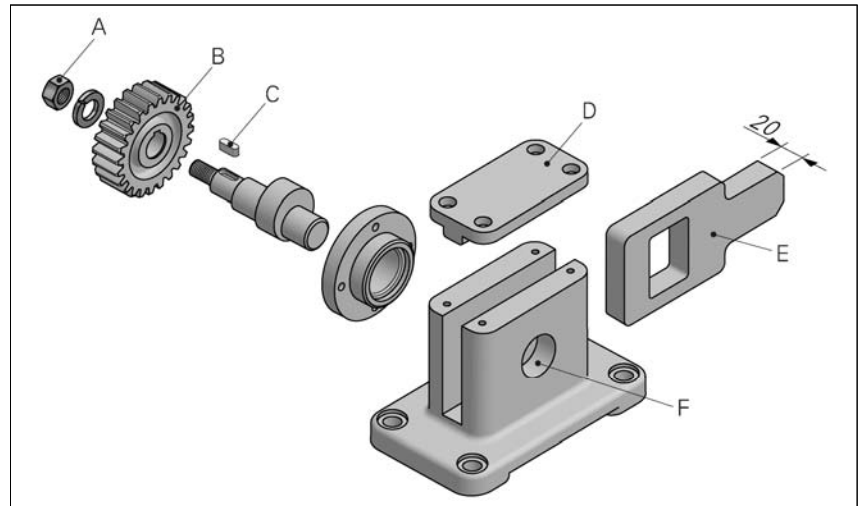
12. 그림과 같은 정투상도를 보고 (가)와 (나)의 투상 원리를 이용하여 특수 투상도를 그리려고 한다. 완성된 특수 투상도에 대한 설명으로 옳은 것만을 <보기>에서 있는 대로 고른 것은? (단, 정투상도의 정면도를 입체도의 정면 방향으로 한다.)



- <보기>
- ㄱ. (가)의 투상 원리로 그려진 투상도에서 선 A와 선 B의 연장선은 한 점에서 만난다.
 - ㄴ. (나)의 투상 원리로 그려진 투상도에서 세 좌표축이 서로 이루는 각은 각각 120°이다.
 - ㄷ. (가)의 투상 원리는 (나)의 투상 원리보다 원근감을 표현하기에 더 적합하다.

- ① ㄱ ② ㄴ ③ ㄱ, ㄷ ④ ㄴ, ㄷ ⑤ ㄱ, ㄴ, ㄷ

[13~14] 그림은 편심 왕복 장치 분해도의 일부를 나타낸 것이다. 물음에 답하시오.



13. 부품 A~C에 대한 설명으로 옳은 것만을 <보기>에서 있는 대로 고른 것은?

- <보기>
- ㄱ. 부품 A는 2개 이상의 부품을 결합할 때 사용하는 너트이다.
 - ㄴ. 부품 B는 동력을 일정한 속도비로 전달하는 기계요소이다.
 - ㄷ. 부품 C는 기계요소의 풀림 방지 및 위치 고정 등에 사용하는 핀이다.

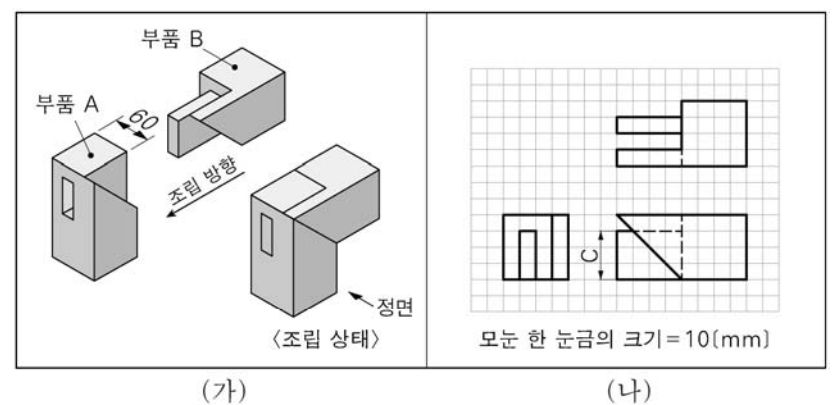
- ① ㄱ ② ㄷ ③ ㄱ, ㄴ ④ ㄴ, ㄷ ⑤ ㄱ, ㄴ, ㄷ

14. 면 D, E와 구멍 F에 대한 스케치 방법으로 옳은 것만을 <보기>에서 있는 대로 고른 것은? (단, 면 D, E는 평면이다.)

- <보기>
- ㄱ. 면 D는 스탬프잉크를 칠한 후 용지에 찍어 나타낼 수 있다.
 - ㄴ. 면 E는 종이 위에 물체를 올려놓고 연필로 윤곽을 따라 그릴 수 있다.
 - ㄷ. 구멍 F의 지름은 버니어캘리퍼스로 측정하여 스케치도에 치수를 기입할 수 있다.

- ① ㄱ ② ㄴ ③ ㄱ, ㄷ ④ ㄴ, ㄷ ⑤ ㄱ, ㄴ, ㄷ

15. 그림 (가)와 같이 부품 A와 부품 B를 이용하여 목공예 짜임을 제작하려고 한다. 부품 B의 정투상도를 (나)와 같이 제3각법으로 그렸을 때, 적용된 척도와 C에 기입해야 할 치수로 옳은 것은? [3점]

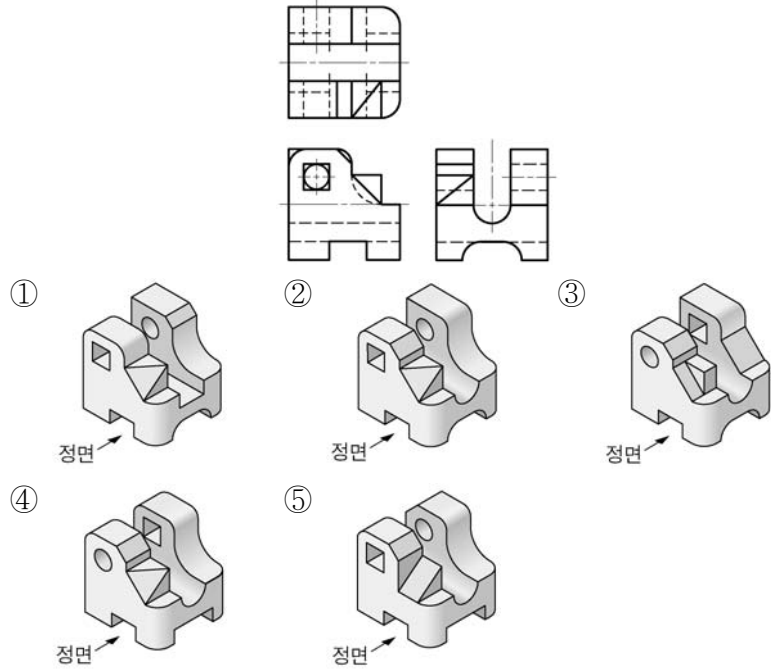


- | | 척도 | C | | 척도 | C |
|---|-----|----|---|-----|----|
| ① | 1:1 | 30 | ② | 1:2 | 30 |
| ③ | 1:2 | 60 | ④ | 2:1 | 30 |
| ⑤ | 2:1 | 60 | | | |

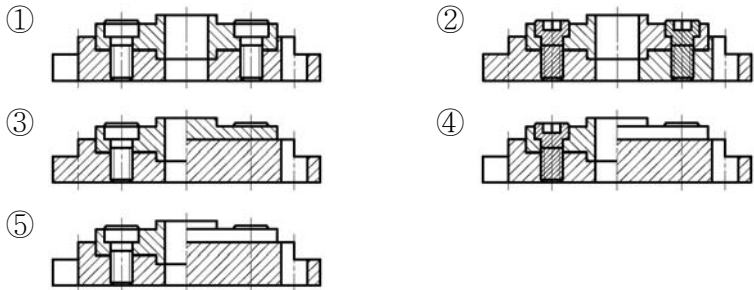
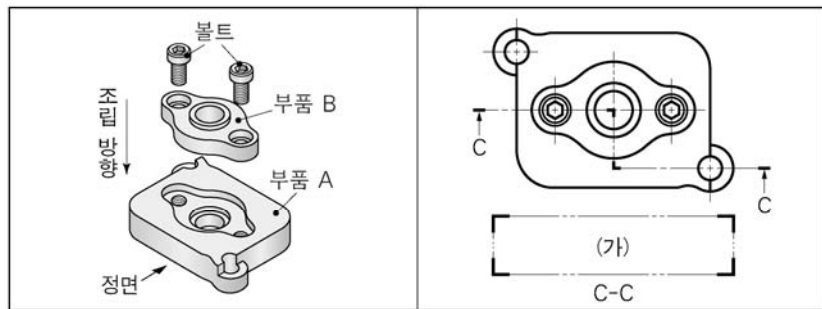
4 (기초 제도)

직업탐구 영역

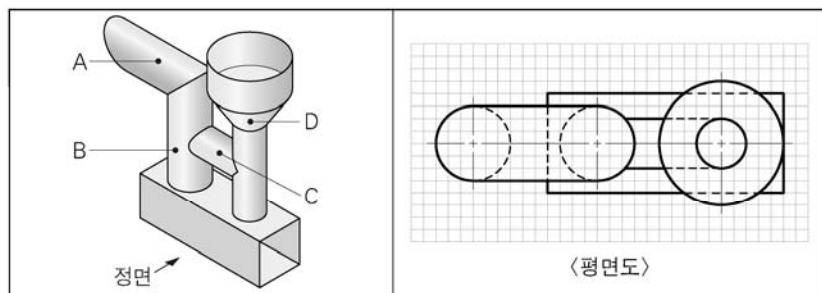
16. 그림은 제3각법으로 나타낸 정투상도이다. 이를 입체 형상으로 나타낼 때 가장 적절한 것은?



17. 부품 A와 부품 B를 볼트로 고정하여 조립하려고 한다. 조립 후 투상도를 C-C 방향으로 절단하였을 때, (가)에 들어갈 단면도로 가장 적절한 것은? (단, 모든 구멍은 관통되어 있다.) [3점]



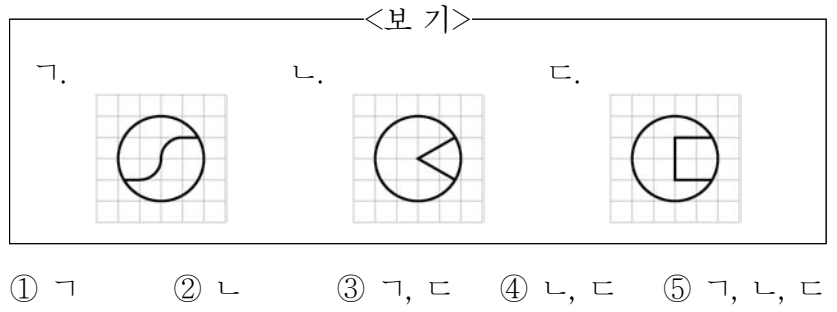
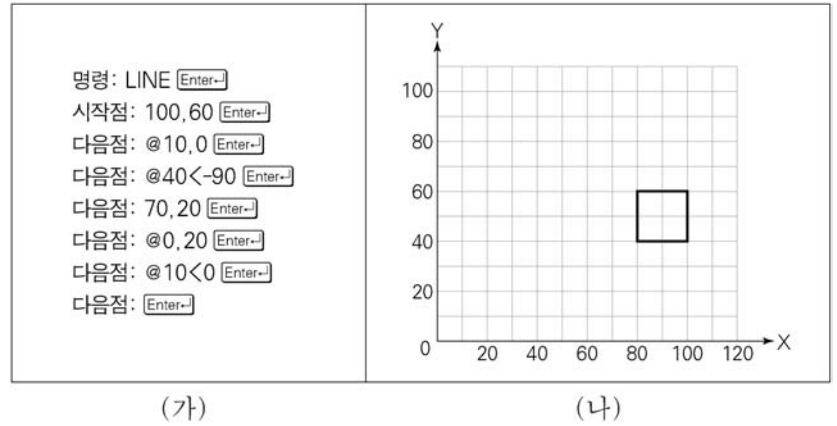
18. 그림은 상관체의 입체 형상과 평면도를 나타낸 것이다. 부품 A~D를 전개도로 그릴 때, 이에 대한 설명으로 옳은 것만을 <보기>에서 있는 대로 고른 것은? (단, 부품 A~D는 모두 관통되어 있다.)



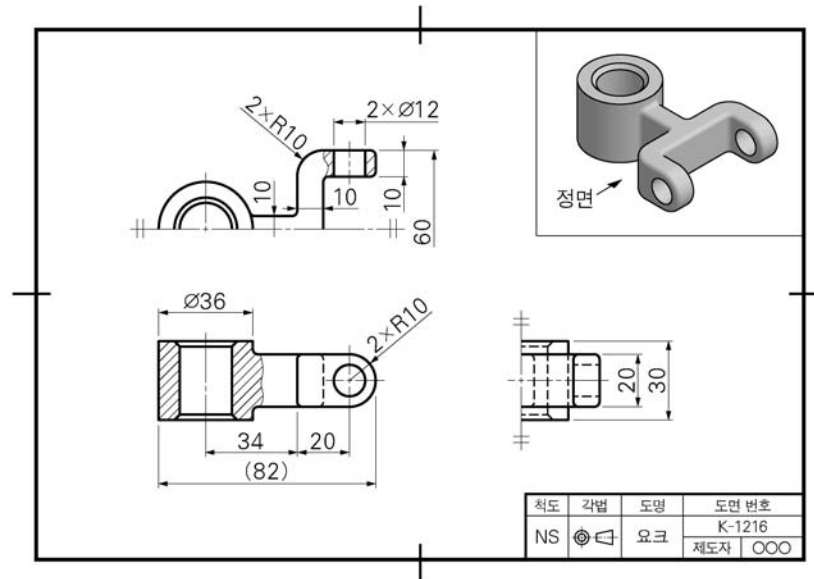
- <보기>
- ㄱ. 부품 A는 전개도에서 곡선으로 나타나는 곳이 있다.
 - ㄴ. 부품 B와 부품 C가 만나는 상관선은 상관체의 정면도에서 직선으로 나타난다.
 - ㄷ. 부품 D의 전개도는 방사선법으로 그릴 수 있다.

- ① ㄱ ② ㄴ ③ ㄱ, ㄷ ④ ㄴ, ㄷ ⑤ ㄱ, ㄴ, ㄷ

19. CAD 시스템을 이용하여 (가)의 좌표값을 입력하여 (나)에 일부만 그려진 물체의 우측면도를 제3각법으로 완성하려고 한다. 이때 완성된 우측면도가 나타나는 물체의 평면도가 될 수 있는 형상으로 적절한 것만을 <보기>에서 있는 대로 고른 것은? (단, 모든 한 눈금의 크기는 10 mm 이다.) [3점]



20. 다음 도면을 검토한 결과로 옳은 것만을 <보기>에서 있는 대로 고른 것은? (단, 모든 구멍은 관통되어 있다.) [3점]



- <보기>
- ㄱ. 투상도에 치수가 누락된 곳이 있다.
 - ㄴ. 대칭 도형 생략법을 적용한 곳이 있다.
 - ㄷ. 회전 도시 단면도로 나타낸 곳이 있다.
 - ㄹ. 평면도에는 외형선이 누락된 곳이 있다.

- ① ㄱ, ㄴ ② ㄱ, ㄹ ③ ㄷ, ㄹ
④ ㄱ, ㄴ, ㄷ ⑤ ㄴ, ㄷ, ㄹ

* 확인 사항
○ 답안지의 해당란에 필요한 내용을 정확히 기입(표기)했는지 확인 하시오.

2020학년도 대학수학능력시험

직업탐구 영역 정답표
(기초 제도) 과목

문항 번호	정 답	배 점	문항 번호	정 답	배 점	문항 번호	정 답	배 점	문항 번호	정 답	배 점
1	①	2	6	②	2	11	④	3	16	②	2
2	④	3	7	⑤	3	12	⑤	2	17	⑤	3
3	③	2	8	④	2	13	③	2	18	③	2
4	⑤	3	9	③	2	14	⑤	2	19	①	3
5	①	3	10	①	3	15	③	3	20	①	3

제 4 교시


직업탐구 영역(상업 경제)

성명

수험 번호

제 [] 선택

1. 다음은 환경 관련 기사이다. 이에 나타난 목표를 달성하기 위한 경제 주체별 실천 방안으로 적절한 것만을 <보기>에서 있는 대로 고른 것은?



2017년 우리나라의 온실가스 배출량이 7억 9백만 톤으로, 전년 대비 2.4% 증가한 것으로 나타났다. 온실가스 종합정보센터의 센터장은 “온실가스는 심각한 기후 변화를 일으키는 지구 온난화의 주범이기 때문에 온실가스 감축이라는 목표를 달성하기 위한 노력이 필요하다.”라고 말했다.

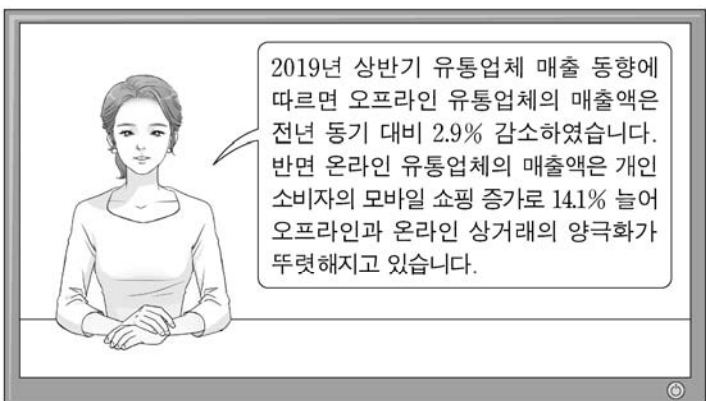
- ○○신문, 2019년 10월 8일 자 -

<보 기>

ㄱ. 가계는 에너지 절약을 생활화한다.
 ㄴ. 정부는 탄소 배출 규제 기준을 강화한다.
 ㄷ. 기업은 화석 연료 사용을 적극 확대한다.

- ① ㄱ ② ㄷ ③ ㄱ, ㄴ ④ ㄴ, ㄷ ⑤ ㄱ, ㄴ, ㄷ

2. 다음은 상거래와 관련된 뉴스이다. 이러한 상황이 지속될 경우 나타날 수 있는 현상으로 적절한 것을 <보기>에서 고른 것은?



2019년 상반기 유통업체 매출 동향에 따르면 오프라인 유통업체의 매출액은 전년 동기 대비 2.9% 감소하였습니다. 반면 온라인 유통업체의 매출액은 개인 소비자의 모바일 쇼핑 증가로 14.1% 늘어 오프라인과 온라인 상거래의 양극화가 뚜렷해지고 있습니다.

<보 기>

ㄱ. 먼대면 방식의 상거래 시장 규모가 감소할 것이다.
 ㄴ. 시간과 공간의 제약을 받는 상거래가 증가할 것이다.
 ㄷ. 전자 상거래 유형 중 B2C 시장 규모가 증가할 것이다.
 ㄹ. 전자 결제 시스템을 이용한 총 결제 금액이 감소할 것이다.

- ① ㄱ, ㄴ ② ㄱ, ㄷ ③ ㄴ, ㄷ ④ ㄴ, ㄹ ⑤ ㄷ, ㄹ

3. 다음은 ○○기업의 해외 진출 사례이다. 이에 나타난 해외 진출 방식으로 옳은 것은?

한국의 광섬유 제조사인 ○○기업은 새로운 사업 영역으로 진출하여 A 국의 정보통신부로부터 295억 원 규모의 광통신망 구축 공사를 수주했다. 이에 따라 ○○기업은 해당 공사의 설계, 광케이블 및 전송 장비 납품, 시공 등 사업 전체 과정을 일괄 수주 방식으로 계약을 체결하였으며, 공사 완료 후 시운전하여 정상적으로 가동되는 상태에서 즉시 발주처에 인도하게 된다.

- ① BOT 방식 ② 녹다운 방식 ③ 국제 라이선싱
 ④ 경영 관리 계약 ⑤ 턴키 계약 방식

[4~5] 다음은 한국의 ○○(주) 사업 추진 계획서이다. 물음에 답하십시오.

사업 추진 계획서

○○(주) 전략기획실

[추진 배경]

- A 국 △△상품에 대한 B 국 시장의 수요가 높지만 A 국과 B 국 사이의 무역 거리가 전무함.
- 한국은 A, B 국과 우호적인 관계를 유지하고 있으며, 본사는 이를 활용한 사업을 계획하고자 함.

[사업 내용]

- A 국의 △△상품을 수입 통관 절차 없이 직접 수입하여 보세 구역에 반입함.
- 수입한 △△상품은 국내에 판매하지 않고, 가공하지 않은 채 원형 그대로 B 국에 직접 수출함.

[조직 구성]

- 사업 계획을 수행하기 위해 새로운 조직을 구성함.
- 새로운 조직은 프로젝트 조직과 기능식 조직을 절충한 형태로 구성원 간의 협력을 촉진하기 위함.

상업 경제

4. 위 계획서의 [사업 내용]에 나타난 무역의 종류를 ○○(주) 입장에서 설명한 내용으로 옳은 것만을 <보기>에서 있는 대로 고른 것은? [3점]

<보 기>

ㄱ. 간접 무역 형태 중 통과 무역에 해당한다.
 ㄴ. 수출국과 수입국 사이에 중개상이 개입한다.
 ㄷ. 수출액과 수입액의 차액 획득을 위한 무역이다.

- ① ㄱ ② ㄷ ③ ㄱ, ㄴ ④ ㄴ, ㄷ ⑤ ㄱ, ㄴ, ㄷ

5. 위 계획서의 [조직 구성]에 나타난 새로운 조직의 형태로 옳은 것은?

- ① 라인 조직 ② 네트워크 조직 ③ 매트릭스 조직
 ④ 사업부제 조직 ⑤ 라인-스태프 조직

2 (상업 경제)

직업탐구 영역

6. 다음 사례에 나타난 상업의 기능으로 가장 적절한 것은?

김○○씨는 입사 후 첫 휴가를 맞아 A국으로 해외 여행을 준비하고 있다. A국 여행은 처음이라 기후, 관광지, 문화 유적 등에 대하여 알지 못해 인터넷 검색 중 여행사 협회가 주최하는 관광 박람회가 열린다는 소식을 접하고 박람회장을 찾았다. 그곳에서 여러 여행사의 다양한 상품을 추천받아 여정에 맞는 상품을 추후 선택할 예정이다.

- ① 자금을 융통하는 금융 기능
- ② 소유권을 이전하는 매매 기능
- ③ 시간적 불일치를 조절하는 보관 기능
- ④ 장소적 불일치를 조절하는 운송 기능
- ⑤ 정보 불일치를 조절하는 정보 전달 기능

7. 다음 사례에서 A씨가 가입한 보험에 대한 설명으로 옳은 것을 <보기>에서 고른 것은? [3점]

2019년 1월 24일, A씨는 본인 소유의 시가 20억 원인 건물에 대하여 ○○화재(주)의 화재 보험 상품에 가입하였다. 가입한 상품은 연간 보험료가 120만 원이며, 보험 사고 발생 시 ○○화재(주)가 지급할 금액의 최고 한도액이 10억 원이다.

2019년 9월 10일, 우연한 사고로 위 건물에 화재가 발생하였다. ○○화재(주)는 손해 사정 후 A씨의 재산 손실을 10억 원으로 평가하였으며, 비례 보상의 원칙에 따라 보험금을 지급하였다.

<보 기>

- ㄱ. 정액 보험에 해당한다.
- ㄴ. 보험 가액이 보험 금액보다 더 크다.
- ㄷ. ○○화재(주)가 지급한 보험금은 10억 원이다.
- ㄹ. A씨는 피보험자이고, ○○화재(주)는 보험자이다.

- ① ㄱ, ㄴ ② ㄱ, ㄷ ③ ㄴ, ㄷ ④ ㄴ, ㄹ ⑤ ㄷ, ㄹ

8. 다음은 ○○(주)에 대한 경영 컨설팅 보고서이다. 보고서에서 제안한 시스템으로 가장 적절한 것은?

경영 컨설팅 보고서

작성자: 경영지도사 A

○○(주)의 의뢰에 따라 진행한 경영 컨설팅 결과는 다음과 같습니다.

[문제점 진단]

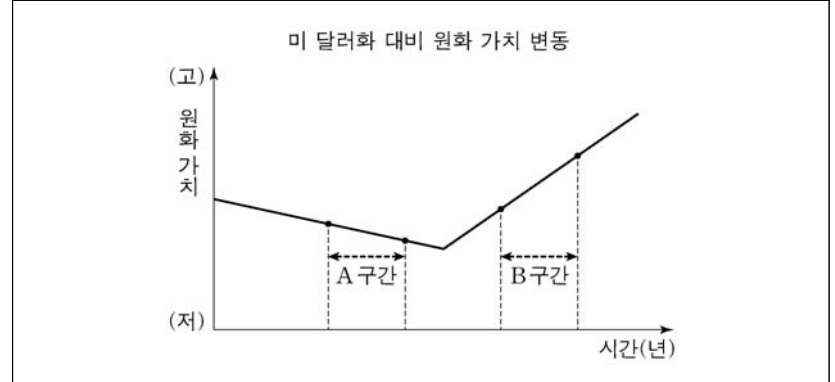
기업 경영 활동에서 생성되는 자료의 통합 관리가 미흡하여 업무 처리가 비효율적으로 이루어지고 있음.

[해결 방안]

기업 내의 인사, 회계, 물류, 생산 부문 등 업무 프로세스들을 통합적으로 연계해 관리하는 시스템 도입을 제안함.

- ① 전자 주문 시스템(EOS)
- ② 전자 문서 교환(EDI) 시스템
- ③ 판매 시점 정보(POS) 시스템
- ④ 첨단 화물 운송(CVO) 시스템
- ⑤ 전사적 자원 관리(ERP) 시스템

9. 그래프는 시간의 흐름에 따른 미 달러화 대비 원화 가치의 변동을 나타낸 것이다. 이에 대한 설명으로 옳은 것은? (단, 환율만 고려하며, 결제 시 원화를 미 달러화로 환전하는 것을 전제로 한다.) [3점]



- ① A 구간에서는 미 달러화 대비 원화의 환율이 하락한다.
- ② B 구간에서는 원화 대비 미 달러화의 가치가 상승한다.
- ③ 미국으로부터 원자재 수입 시 B 구간에서는 후급보다 상환급 조건으로 결제하는 것이 유리하다.
- ④ 한국 기업의 미 달러 표시 외채에 대한 원화 상환 부담은 A 구간에서는 증가하고, B 구간에서는 감소한다.
- ⑤ 미국에 수출하는 한국 기업 상품의 수출 가격 경쟁력은 A 구간에서는 낮아지고, B 구간에서는 높아진다.

10. 다음은 한국 A기업과 중국 B기업 간 청약 조건을 나타낸 것이다. 청약 조건이 (가)에서 (나)로 변경될 경우 나타나는 내용으로 옳은 것은? (단, 가격 조건은 인코텀즈 2010에 의한다.) [3점]

(가) A기업의 매도 청약 조건

구 분	청약 내용
품 명	○○상품
품질 조건	FAQ
보험 조건	ICC(A)
수량 조건	5톤(ton)
결제 조건	Usance L/C
가격 조건	FOB Incheon US \$100

(나) B기업의 수정 청약 조건

구 분	청약 내용
품 명	○○상품
품질 조건	GMQ
보험 조건	ICC(C)
수량 조건	5,000다스(doz)
결제 조건	D/A
가격 조건	CIF Shanghai US \$100

- ① 보험 조건은 담보 범위가 확대된다.
- ② 수량 조건은 개수 단위에서 계량 단위로 변경된다.
- ③ 환어음의 지급인은 발행 은행에서 B기업으로 변경된다.
- ④ 해상 운송 계약은 A기업에서 B기업이 수행하는 것으로 변경된다.
- ⑤ 물품 인도의 위험 분기점이 수출국의 본선상에서 수입국의 양륙항으로 변경된다.

[11~12] 다음은 산업체에서 현장 실습 중인 A 학생의 실습 일지이다. 물음에 답하시오.

산업체 현장 실습 일지	
• 실습 기관명: ○○증권 • 현장 실습 학생: A	
담당 업무	영업점 창구 업무
실습 내용	투자자로부터 주식 매수 또는 매도 주문을 받아 거래소의 공동 온라인 시스템에 입력하고 매매 체결 결과를 투자자에게 전달하는 과정을 실습함.
실습 평가	주식 거래 업무 매뉴얼을 숙지하여 고객의 매수 또는 매도 주문 사항을 정확하게 이해하고 있음.

실습 평가자: ○○증권 부장 B (인)

11. 위 일지에 나타난 상업의 주체에 대한 설명으로 옳은 것을 <보기>에서 고른 것은? [3점]

<보기>	
ㄱ. ○○증권은 경업 금지 의무를 갖는다.	ㄴ. ○○증권은 불특정 다수인을 대상으로 거래한다.
ㄷ. B 부장은 ○○증권에 고용되어 영업 활동을 보조한다.	ㄹ. ○○증권은 자영 상인, B 부장은 보조 상인에 해당한다.

- ① ㄱ, ㄴ ② ㄱ, ㄷ ③ ㄴ, ㄷ ④ ㄴ, ㄹ ⑤ ㄷ, ㄹ

12. 위 일지의 실습 내용에 나타난 경쟁 매매 방식에 대한 설명으로 옳은 것은?

- ① 상대 매매 방식에 해당된다.
- ② 입찰에 의해 거래가 이루어진다.
- ③ 매매 가격은 균형 가격으로 결정된다.
- ④ 가격 제시 방법은 적상법 또는 적하법이 사용된다.
- ⑤ 관공서에서 물품 구매 시 사용되는 방법과 동일하다.

13. 다음은 A 기업이 수행한 기업 활동에 관한 기사이다. 이에 나타난 기업의 사회적 책임에 대한 설명으로 가장 적절한 것은?

A 기업은 소외 계층 아동 50여 명을 초청하여 △△시 □□리 어촌 체험 마을에서 전통 낚시, 갯벌 조개 잡기 등 체험 활동을 진행했다고 5일 밝혔다. 이번 활동은 소외 계층 아동들을 위해 활동비 전액을 A 기업에서 지원하였다. A 기업 회장은 “이웃들에게 실질적인 도움이 될 수 있도록 사회적 책임을 다할 것” 이라고 말했다.

- ○○신문, 2019년 9월 6일 자 -

- ① 소비자의 법적 권익 보호를 준수하는 책임
- ② 자선적 사업으로 이윤을 사회에 환원하는 책임
- ③ 투명한 회계를 통해 윤리 경영을 준수하는 책임
- ④ 친환경 에너지를 개발하여 환경을 보호하는 책임
- ⑤ 기업의 생존과 성장을 위한 이윤을 창출하는 책임

14. 다음은 한국 ○○기업의 수출 업무 일지 일부이다. 이를 통해 알 수 있는 수출 담당자가 수행한 업무로 적절한 것을 <보기>에서 고른 것은? (단, 가격 조건은 인코텀즈 2010에 의한다.) [3점]

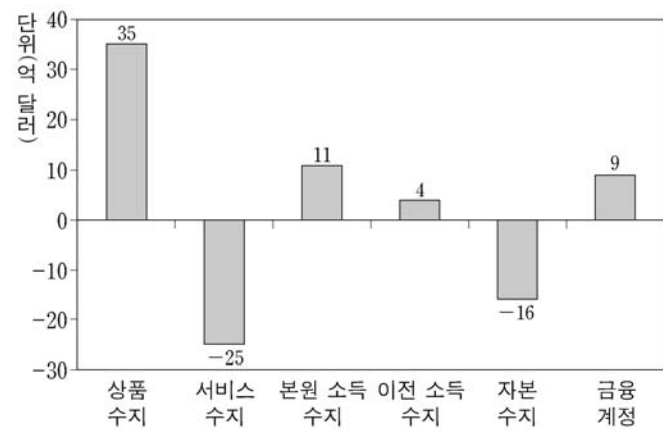
수출 업무 일지	
일자	업무 내용
8월 30일	미국의 △△기업으로부터 가격 조건은 CIP조건, 대금 결제 조건은 D/P 방식으로 거래를 제의받음.
9월 4일	△△기업의 매수 청약을 승낙하고, 매매 계약을 체결함.
9월 10일	□□해운회사의 정기선에 물품 선적을 완료함.
10월 2일	△△기업으로부터 수출 대금을 회수함.

<보기>	
ㄱ. 선박 회사에 화물인도지시서 발급을 요청하였다.	ㄴ. 목적항에 도착한 물품의 수입 통관 절차를 수행하였다.
ㄷ. △△기업을 보험 수익자로 하여 해상 보험 계약을 체결 하였다.	ㄹ. 추심 의뢰 은행에 화환어음을 제시하고 무역 대금의 추심을 의뢰하였다.

- ① ㄱ, ㄴ ② ㄱ, ㄷ ③ ㄴ, ㄷ ④ ㄴ, ㄹ ⑤ ㄷ, ㄹ

15. 다음은 우리나라의 2018년 [상반기 국제 수지]와 [하반기 대외 거래]를 가상으로 나타낸 것이다. [상반기 국제 수지]에 [하반기 대외 거래]를 반영한 2018년 국제 수지에 대한 설명으로 옳은 것은? (단, 제시된 자료 외의 것은 고려하지 않는다.) [3점]

[상반기 국제 수지]



[하반기 대외 거래]

- 국제기구에 출연금 3억 달러 지급
- 상품을 40억 달러 수출, 25억 달러 수입
- 외국 기업의 상표권 취득 후 6억 달러 지급
- 외국 기업 발행 채권에 대한 이자 7억 달러 수취
- 외국 건설 회사에 국내 건물 시공비 9억 달러 지급
- 외국 기업이 국내 기업에 직접 투자한 대금 12억 달러 지급
- 국내 기업 소유 디자인권을 사용한 외국 기업으로부터 사용료 4억 달러 수취

- ① 경상 수지는 39억 달러 흑자이다.
- ② 금융 계정은 28억 달러 흑자이다.
- ③ 자본 수지는 12억 달러 적자이다.
- ④ 서비스 수지는 21억 달러 적자이다.
- ⑤ 본원 소득 수지는 23억 달러 흑자이다.

4 (상업 경제)

직업탐구 영역

16. 다음은 ○○유통 사장과의 인터뷰 장면이다. 이에 나타난 유통 정책에 대한 설명으로 적절한 것만을 <보기>에서 있는 대로 고른 것은?



<보 기>
ㄱ. 박리다매 방식이 적용된다.
ㄴ. 당용 매입 방식이 적용된다.
ㄷ. 전속적 유통 경로 정책이 적용된다.

- ① ㄱ ② ㄷ ③ ㄱ, ㄴ ④ ㄴ, ㄷ ⑤ ㄱ, ㄴ, ㄷ

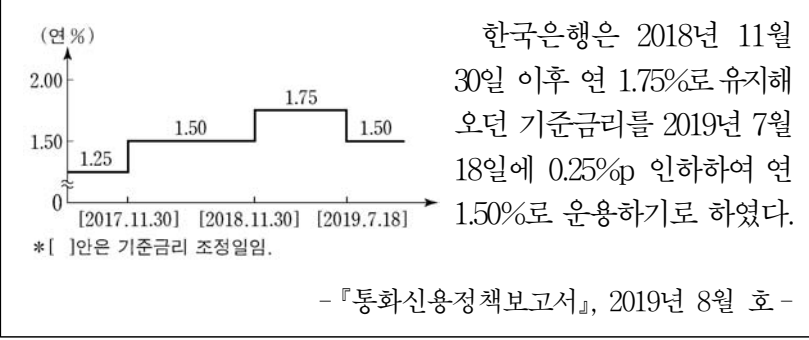
17. 다음은 ○○(주)의 자금 조달 계획서이다. 조달할 자금에 대한 설명으로 옳은 것은? [3점]

자금 조달 계획서

- 사용 목적: 신설 공장의 생산 설비 도입
- 소요 자금 규모: 50억 원
- 조달 방법
 - 주식을 신규로 발행하여 투자자로부터 50억 원 조달
 - 발행할 주식은 액면금액이 5,000원인 보통주임.

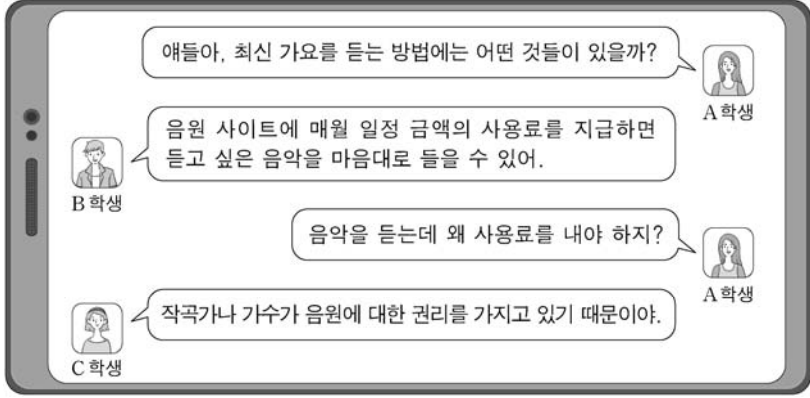
- ① 간접 금융 시장을 통해 조달한다.
② 자금의 성격상 자기 자본에 속한다.
③ 유가 증권 중 금전 증권에 해당한다.
④ 투자자에게 약정된 이자를 지급한다.
⑤ 사용 용도에 따라 소비 금융으로 분류한다.

18. 다음은 한국은행의 통화신용정책보고서 일부이다. 2019년 7월 18일에 변동된 통화신용정책과 동일한 효과를 기대할 수 있는 한국은행의 통화신용정책으로 가장 적절한 것은? (단, 통화량만 고려한다.) [3점]



- ① 통화 안정 증권을 상환한다.
② 환매 조건부 증권을 발행한다.
③ 은행에 대한 지급 준비율을 높인다.
④ 보유하고 있는 국·공채를 매각한다.
⑤ 금융 기관에 대한 대출 총액을 축소한다.

19. 다음에서 C 학생이 제시한 무형 재화에 대한 설명으로 가장 적절한 것은?



- ① 산업 재산권에 속하는 권리이다.
② 10년마다 권리를 갱신할 수 있다.
③ 물품의 최초 발명에 대한 독점적 권리이다.
④ 인간의 사상, 감정을 표현한 창작물에 대한 권리이다.
⑤ 권리 보호를 위해 특허청장에게 출원 신청을 해야 한다.

20. 다음은 A~D 국 간 경제 통합 [체결 전]과 [체결 후] 상황을 나타낸 것이다. 이에 대한 설명으로 옳은 것은? (단, 제시된 자료 외의 것은 고려하지 않는다.) [3점]

A 국은 B~D 국 중 수입 가격이 가장 낮은 국가로부터 컴퓨터를 수입하고 있으며, 소비자 기호와 각 국 컴퓨터의 품질은 동일하다. 경제 통합 [체결 전]과 [체결 후] 상황은 다음과 같다.

[체결 전]

- A~D 국 간 경제 협정이 체결되어 있지 않음.
- A 국이 B~D 국으로부터 컴퓨터 수입 시 수입 단가와 수입 관세율은 아래와 같음. (단, 수입 가격 = 수입 단가 + 수입 관세)

국가	수입 단가	수입 관세율
B 국	US \$140	30%
C 국	US \$120	40%
D 국	US \$110	60%

[체결 후]

- A 국은 B 국과는 관세 동맹, C 국과는 경제 동맹 협정을 체결 및 발효함.
- 회원국 간의 수입 관세는 발효 즉시 철폐되고, 회원국과 비회원국 간의 수입 관세는 체결 전과 동일함.

- ① [체결 전] A 국은 컴퓨터 100대 수입 시 관세 수입은 US \$4,200이다.
② [체결 전] A 국에 수출하는 가격 경쟁력은 D 국이 가장 높다.
③ [체결 후] A 국과 B 국 간 자본과 노동의 이동이 자유로워질 것이다.
④ [체결 후] A 국과 C 국은 D 국에 대해 서로 다른 관세율을 부과할 것이다.
⑤ A 국은 [체결 후]에도 [체결 전]과 동일하게 C 국 컴퓨터를 수입할 것이다.

* 확인 사항
○ 답안지의 해당란에 필요한 내용을 정확히 기입(표기)했는지 확인 하시오.

2020학년도 대학수학능력시험

직업탐구 영역 정답표
(상업 경제) 과목

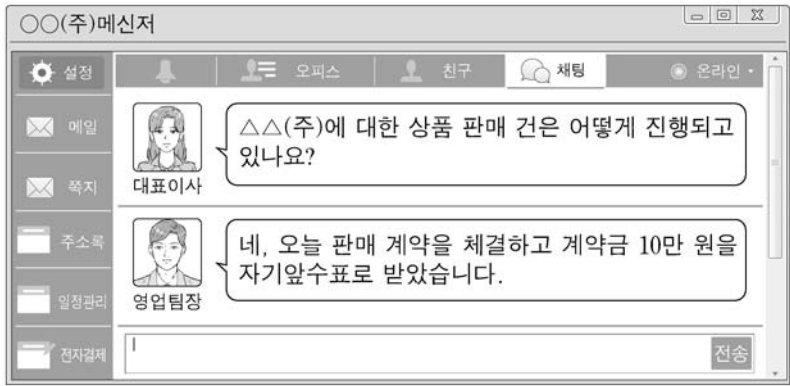
문항 번호	정 답	배 점	문항 번호	정 답	배 점	문항 번호	정 답	배 점	문항 번호	정 답	배 점
1	③	2	6	⑤	2	11	③	3	16	④	2
2	②	2	7	④	3	12	③	2	17	②	3
3	⑤	2	8	⑤	2	13	②	2	18	①	3
4	②	3	9	④	3	14	⑤	3	19	④	2
5	③	2	10	③	3	15	①	3	20	⑤	3

제 4 교시

직업탐구 영역(회계 원리)

성명 수험 번호 - 제 [] 선택

1. 다음은 ○○(주)의 상품 계약 관련 메신저 내용이다. 이에 나타난 거래를 ○○(주) 입장에서 분개한 것으로 옳은 것은?



- | | 차변 | 대변 |
|--------|---------|--------------|
| ① 현금 | 100,000 | 선수금 100,000 |
| ② 현금 | 100,000 | 미수금 100,000 |
| ③ 현금 | 100,000 | 가지급금 100,000 |
| ④ 당좌예금 | 100,000 | 선수금 100,000 |
| ⑤ 당좌예금 | 100,000 | 미수금 100,000 |

2. 다음은 ○○(주)의 분개장 일부이다. 이에 기입된 거래와 동일한 거래 요소의 결합 관계가 나타나는 거래로 옳은 것은?

분개장

날짜	적 요	원면	차변	대변
6 17	(현 금) (받을어음) 어음 대금 회수	생략	500,000	500,000

- ① 외상매입금 ₩100,000을 현금으로 지급하다.
- ② 주주로부터 건물 ₩800,000을 무상으로 받다.
- ③ 상품 ₩50,000을 매입하고 약속어음을 발행하여 지급하다.
- ④ 등기를 발송하고 우편요금 ₩10,000을 현금으로 지급하다.
- ⑤ 거래처에 현금 ₩300,000을 6개월간 대여하고 차용증서를 받다.

3. 다음은 ○○(주)가 받은 은행조회서 일부이다. 이에 나타난 내용을 ○○(주)의 2018년 기말 재무상태표에 표시할 때 사용되는 부채 계정과목으로 옳은 것은? (단, 회계기간은 매년 1월 1일부터 12월 31일까지이고, 제시된 자료 외의 것은 고려하지 않는다.)

은행조회서

2018년 12월 31일 현재 ○○(주)에 대해 당 은행이 대출해 준 내용을 다음과 같이 확인합니다.

대출종류	대출금액	대출일	최종만기일	상환방법
운영자금 대출	₩500,000	2018년 8월 1일	2019년 1월 31일	만기 일시 상환

- | | | |
|---------|---------|---------|
| ① 가수금 | ② 미지급금 | ③ 단기차입금 |
| ④ 외상매입금 | ⑤ 장기차입금 | |

4. 다음은 ○○(주)의 [현금 관련 자료]이다. (가)의 금액과 (나)에 들어갈 계정과목으로 옳은 것은? (단, 회계기간은 매년 1월 1일부터 12월 31일까지이고, 제시된 자료 외의 것은 고려하지 않는다.)

[현금 관련 자료]

- 11월 30일
 - 현금 장부 잔액 (가)
 - 현금 실제 잔액 ₩500,000
- 12월 31일
 - 결산 시 현금과부족 계정 잔액의 원인은 밝혀지지 않음.

현금과부족				
12/ 4	이자 수익	70,000	11/30 현금	100,000
12/31	(나)	30,000		
		100,000		100,000

- | | (가) | (나) |
|------------|-----|-----|
| ① ₩400,000 | | 잡손실 |
| ② ₩400,000 | | 잡이익 |
| ③ ₩430,000 | | 잡손실 |
| ④ ₩600,000 | | 잡손실 |
| ⑤ ₩600,000 | | 잡이익 |

5. 다음은 ○○(주)의 [단기매매증권 관련 자료]이다. (가)의 금액으로 옳은 것은? (단, 회계기간은 매년 1월 1일부터 12월 31일까지이고, 일반기업회계기준을 적용하며, 제시된 자료 외의 것은 고려하지 않는다.) [3점]

[단기매매증권 관련 자료]

- 거래
 - 2017년 9월 12일 A주식 100주를 ₩1,000,000에 취득하고 대금은 수수료 ₩30,000과 함께 현금으로 지급하다.
 - 2017년 12월 31일 위 A주식을 공정가치로 평가하다.
 - 2018년 2월 26일 위 A주식 전부를 ₩1,500,000에 처분하고, 수수료 ₩50,000을 차감한 금액을 현금으로 받다.
- 평가 및 처분 손익

계정과목	회계연도	
	2017년	2018년
단기투자자산평가이익	(가)	-
단기투자자산처분이익	-	₩150,000

- | | | |
|------------|------------|------------|
| ① ₩270,000 | ② ₩300,000 | ③ ₩320,000 |
| ④ ₩350,000 | ⑤ ₩420,000 | |

회계 원리

2 (회계 원리)

직업탐구 영역

6. 다음은 ○○(주)가 공시한 영업 실적의 일부이다. (가)에 들어갈 내용으로 적절한 것을 <보기>에서 고른 것은? (단, 제시된 자료 외의 것은 고려하지 않는다.) [3점]

영업 실적			
1. 실적 내용 (단위: 원)			
구분	당기	전기	증감액
매출액	1,200,000	1,000,000	200,000
매출총이익	360,000	300,000	60,000
영업이익	180,000	220,000	-40,000
4. 기타 투자 판단과 관련한 중요 사항			
<ul style="list-style-type: none"> • 해외 수출 증대로 매출액과 매출총이익은 지속적 증가 • 당기 영업이익은 전기 대비 (가) 로 인하여 감소 			

<보기>

- ㄱ. 사회 공헌을 위한 기부금 증가
 ㄴ. 신상품 홍보를 위한 광고비 증가
 ㄷ. 단기차입금에 대한 이자비용 증가
 ㄹ. 직원들의 복리후생을 위한 비용 증가

- ① ㄱ, ㄴ ② ㄱ, ㄷ ③ ㄴ, ㄷ ④ ㄴ, ㄹ ⑤ ㄷ, ㄹ

7. 다음은 ○○(주)의 2018년 외상매출금에 대한 [대손 관련 자료]이다. 이를 통해 알 수 있는 내용으로 옳은 것만을 <보기>에서 있는 대로 고른 것은? (단, 회계기간은 매년 1월 1일부터 12월 31일까지이고, 일반기업회계기준을 적용하며, 받아들여 계정은 없고, 제시된 자료 외의 것은 고려하지 않는다.) [3점]


[대손 관련 자료]			
• 기중 분개			
날짜	차변	대변	
2월 27일	대손충당금 xxx	외상매출금	21,000
	대손상각비 xxx		
8월 21일	대손상각비 1,000	외상매출금	1,000
잔액시산표(수정 전)			
○○(주) 2018년 12월 31일 (단위: 원)			
차 변	원면	계정과목	대 변
4,000	생략	대 손 상 각 비	
• 결산 정리 사항			
- 기말 외상매출금 잔액 ₩500,000에 대해 2%의 대손을 추산하다.			

<보기>

- ㄱ. 외상매출금에 대한 2018년 기초 대손충당금은 ₩18,000이다.
 ㄴ. 2018년 결산 후 손익계산서에 표시되는 대손상각비는 ₩14,000이다.
 ㄷ. 2018년 기말 재무상태표에 표시되는 매출채권 장부금액은 ₩490,000이다.

- ① ㄱ ② ㄷ ③ ㄱ, ㄴ ④ ㄴ, ㄷ ⑤ ㄱ, ㄴ, ㄷ

8. 다음은 개인기업인 ○○상점이 요금을 납부하고 받은 영수증이다. 이와 관련된 거래 내용을 ○○상점이 회계 처리하였을 때 손익계산서에 표시되는 계정과목으로 옳은 것은? (단, 회계기간은 매년 1월 1일부터 12월 31일까지이다.)

영수증(고객용)			
고객명	○○상점	금액	250,000원
계약종별	일반용 전기요금		
납부 방법	계좌 이체		
사용 기간	2019년 1월 1일 ~ 2019년 1월 31일		
위 금액을 영수함			
2019년 2월 28일			
△△전력(주)			

- ① 통신비 ② 운반비 ③ 여비교통비
 ④ 경상개발비 ⑤ 수도광열비

9. 다음은 손익계산서의 기본 구조에 관한 수행 평가 보고서 일부이다. (가)에 속하는 계정과목이 나타나는 거래로 옳은 것은? (단, 일반기업회계기준을 적용한다.)

수행 평가 보고서	
주제: 손익계산서의 기본 구조	성명: ○○○
(1) 매출액	
(6) (가)	
- 순자산을 증가시키는 요인이다.	
- 기업의 주된 영업 활동 이외에서 발생한 수익과 차익이다.	

- ① 상품 ₩300,000을 외상매출하다.
 ② 현금 ₩2,000,000을 출자하여 영업을 개시하다.
 ③ 거래처 직원의 경조사비 ₩50,000을 현금으로 지출하다.
 ④ 단기대여금에 대한 당기분 이자 ₩100,000을 현금으로 받다.
 ⑤ 업무용 트럭을 수리하고 당좌수표 ₩150,000을 발행하여 지급하다.

10. 다음은 ○○(주)의 2019년 1월 31일 거래를 기입한 전표와 현금계정이다. (가), (나)에 들어갈 내용으로 옳은 것은? (단, 제시된 자료 외의 것은 고려하지 않는다.)

(가) 전표		담당	과장	부장
No. 1	2019년 1월 31일	원	원	원
계정과목	(나)	거래처	△△(주)	
적 요		금 액		
건물에 대한 당월분 월세 수령			20000	0
합 계			₩200000	0

현금

1/1 전 기 이 월	150,000	1/15 매	입	100,000
1/31	xxx			20,000

- (가) (나)
 ① 출금 임대료
 ② 출금 임차료
 ③ 입금 임대료
 ④ 입금 지급어음
 ⑤ 대체 지급어음

11. 다음은 개인기업인 ○○상점의 제6기 수정 전 잔액시산표 일부와 손익 계정이다. 이를 통해 알 수 있는 내용으로 옳은 것은? (단, 일반기업회계기준을 적용하고, 인출금 잔액은 없으며, 제시된 자료 외의 것은 고려하지 않는다.) [3점]

잔액시산표(수정 전)
2018년 12월 31일

(단위: 원)

○○상점					
차 변	원면	계정과목		대 변	
:		:	자	:	400,000
			매	금	350,000
	150,000		매	출	
	80,000		급	입	
	70,000		소	여	
			모	비	
			품		
			비		
			용		
			금		
			60,000		
			420,000		420,000

손익

12/31	매	입	180,000	12/31	매	출	350,000
"	급	여	80,000	"	입	대	70,000
"	소	모	50,000				
"	이	자	50,000				
"	자	본	60,000				
			420,000				420,000

- ① 영업이익은 ₩40,000이다.
- ② 영업외비용은 ₩100,000이다.
- ③ 기말 자본금은 ₩340,000이다.
- ④ 소모품 사용액은 ₩20,000이다.
- ⑤ 당기 순매입액은 ₩180,000이다.

12. 다음은 ○○(주)의 [사채 관련 자료]이다. 이를 통해 알 수 있는 내용으로 옳은 것을 <보기>에서 고른 것은? (단, 회계기간은 매년 1월 1일부터 12월 31일까지이고, 유효이자율 계산 시 소수점 셋째 자리에서 반올림하며, 제시된 자료 외의 것은 고려하지 않는다.) [3점]

[사채 관련 자료]

- 사채원부

사채원부				
사채구분	발행일	만기일	액면이자율	액면금액
사채	2017.1.1.	2021.12.31.	×××	₩10,000,000

— 이자 지급일: 매년 12월 31일(연 1회 현금 지급)

- 사채할인발행차금 상각표 일부

날짜	유효이자	사채할인발행차금 상각액	장부금액
2017. 1. 1.	—	—	₩8,483,400
2017.12.31.	₩848,340	₩248,340	×××

- 사채 상환

— 2019년 1월 1일 사채 전부를 ₩9,000,000에 현금으로 매입하여 상환하다.

<보 기>

ㄱ. 액면이자율은 6%이다.
 ㄴ. 유효이자율은 12%이다.
 ㄷ. 2018년 결산 시 손익계정에 대체되는 사채의 이자비용은 ₩873,174이다.
 ㄹ. 2019년 결산 시 손익계정에 대체되는 사채상환손실은 ₩4,914이다.

- ① ㄱ, ㄴ ② ㄱ, ㄷ ③ ㄴ, ㄷ ④ ㄴ, ㄹ ⑤ ㄷ, ㄹ

13. 다음은 ○○(주)의 증자 관련 주주총회 회의록 일부이다. 결의 내용을 실행하여 회계 처리한 결과가 반영되는 재무제표로 옳은 것만을 <보기>에서 있는 대로 고른 것은? (단, 일반기업회계기준을 적용하고, 주식 발행 관련 지출은 없으며, 결의 내용에 대한 주식 기재 사항은 고려하지 않는다.)

주주총회 회의록

안건: 무상 증자의 건

결의내용: 주식발행초과금 ₩2,000,000을 자본금에 전입하고 다음과 같이 주식을 발행하여 주주들에게 무상 교부하기로 결의함.
 가. 발행 주식 수: 보통주 400주
 나. 1주당 액면금액: ₩5,000

<보 기>

ㄱ. 현금흐름표 ㄴ. 자본변동표 ㄷ. 재무상태표

- ① ㄱ ② ㄷ ③ ㄱ, ㄴ ④ ㄴ, ㄷ ⑤ ㄱ, ㄴ, ㄷ

14. 다음은 △△(주)의 자산 취득 관련 기사에 대한 대화 장면이다. (가)에 들어갈 내용으로 옳은 것은?

○○신문 경제면 2019년 7월 30일

△△(주)는 □□(주)로부터 현금 8억 원에 특허권을 취득하여 향후 독점적으로 사용할 수 있는 권리를 갖게 되었다.

기사에 나타난 거래 내용을 △△(주)가 분개할 때 차변에 나타나는 계정과목은 재무상태표에 어떻게 표시될까?

일반기업회계기준에 의하면 (가)으로 통합하여 표시할 수 있다.

- ① 매출채권 ② 산업재산권
- ③ 단기투자자산 ④ 장기매출채권
- ⑤ 현금및현금성자산

15. 다음은 ○○(주)의 [업무용 건물 관련 자료]이다. 이를 통해 알 수 있는 내용으로 옳은 것은? (단, 회계기간은 매년 1월 1일부터 12월 31일까지이고, 제시된 자료 외의 것은 고려하지 않는다.) [3점]

[업무용 건물 관련 자료]

취득 및 사용 개시 (2016년 1월 1일)	• 내용 연수 10년인 건물 구입 ₩1,000,000 • 취득세 등 구입 부대 비용 ₩200,000
감가상각	• 2016년 기말 감가상각누계액 ₩120,000 • 2017년 기말 감가상각누계액 ××× • 2018년 기말 감가상각누계액 ₩360,000
전부 처분 (2019년 1월 1일)	• 건물 처분으로 인한 유형자산처분이익 ₩80,000

- ① 감가상각방법은 정률법이다.
- ② 건물의 잔존가치는 ₩200,000이다.
- ③ 건물의 처분금액은 ₩920,000이다.
- ④ 건물의 취득원가는 ₩1,000,000이다.
- ⑤ 2017년 결산 후 건물의 장부금액은 ₩1,080,000이다.

4 (회계 원리)

직업탐구 영역

16. 다음은 개인기업인 ○○상점의 재무상태표 일부와 제4기 [경영 성과 및 자본 변동 내역]이다. (가)의 금액으로 옳은 것은? [3점]

재무상태표
제4기 2018년 12월 31일 현재
제3기 2017년 12월 31일 현재

○○상점	(단위: 원)	
과 목	당기	전기
⋮	⋮	⋮
자산 총계	(가)	100,000
⋮	⋮	⋮
부채 총계	48,000	35,000

[경영 성과 및 자본 변동 내역]

- 총수익 ₩45,000 • 총비용 ₩34,000
- 추가 출자액 ₩4,000 • 인출액 ₩5,000

- ① ₩113,000 ② ₩118,000 ③ ₩123,000
④ ₩124,000 ⑤ ₩133,000

17. 다음은 자본의 구분 항목에 대한 설명이다. (가)에 속하는 계정과목이 나타나는 거래로 옳은 것은? (단, 일반기업회계기준을 적용한다.) [3점]

(가) 은/는 당해 항목의 성격으로 보아 자본거래에 해당하나 최종 납입된 자본으로 볼 수 없거나 자본의 가감 성격으로 자본금이나 자본잉여금으로 분류할 수 없는 항목이다.
- 「일반기업회계기준」 -

- ① 자기주식 100주를 1주당 ₩5,000에 현금으로 취득하다.
② 미처분이익잉여금 ₩200,000을 이익준비금으로 적립하다.
③ 보유 중인 주식에 대한 배당금 ₩300,000을 현금으로 받다.
④ 장부금액 ₩600,000의 매도가능증권을 공정가치 ₩700,000으로 평가하다.
⑤ 보통주 300주(1주당 액면금액 ₩5,000)를 1주당 ₩6,000에 발행하여 회사를 설립하다.

18. 다음은 ○○(주)의 외화 관련 [거래]와 각 거래 시점에 적용된 [원/달러 환율]이다. 이를 모두 회계 처리한 결과에 대한 설명으로 옳은 것은? (단, 회계기간은 매년 1월 1일부터 12월 31일까지이고, 일반기업회계기준을 적용하며, 환전을 전제로 하고, 제시된 자료 외의 것은 고려하지 않는다.) [3점]

[거래]

- 제1기
 - 9월 14일 해외 거래처에 US \$1,000를 단기대여하다.
 - 12월 31일 결산일에 위 외화단기대여금을 평가하다.
- 제2기
 - 3월 13일 위 외화단기대여금 중 US \$400를 회수하다.

[원/달러 환율]

구분	제1기		제2기
	9월 14일	12월 31일	3월 13일
₩/US \$1	₩1,000	₩900	₩1,100

- ① 제1기 12월 31일 외화환산손실 ₩100,000이 발생한다.
② 제1기 12월 31일 외화단기대여금 ₩100,000이 증가한다.
③ 제2기 3월 13일 외화차손 ₩40,000이 발생한다.
④ 제2기 3월 13일 외화단기대여금 ₩80,000이 감소한다.
⑤ 제2기 3월 13일 외화단기대여금 잔액은 ₩660,000이다.

[19~20] 다음은 개인기업인 ○○상점의 제8기 [결산 정리 사항]과 이월시산표 및 손익계산서의 일부이다. 물음에 답하시오. (단, 일반기업회계기준을 적용하고, 제시된 자료 외의 것은 고려하지 않는다.)

[결산 정리 사항]

- 기말상품 장부재고액은 ₩150,000이고 감모액은 ₩30,000으로 정상적인 감모액과 비정상적인 감모액을 구분하여 계상하다.
- 급여 미지급분 ₩20,000을 계상하다.

이월시산표
2018년 12월 31일

○○상점		(단위: 원)	
차 변	원면	계정과목	대 변
230,000		현	금
70,000		단 기 대 여	금
×××		이 월 상	품 지
100,000	생	토	지
	략	외 상 매 입	금
		미 지 급	여
		장 기 차	금
		자 본	금
			90,000
			20,000
			80,000
			×××
×××			×××

손익계산서

제8기 2018년 1월 1일부터 2018년 12월 31일까지

○○상점		(단위: 원)	
과 목	당기		
매출액	800,000		
매출원가	(가)		
기초상품재고액	50,000		
당기상품매입액	700,000		
⋮	⋮		
판매비와관리비	×××		
급여	100,000		
⋮	⋮		
영업외비용	×××		
재고자산감모손실	10,000		

19. 위 자료에서 알 수 있는 내용으로 옳은 것만을 <보기>에서 있는 대로 고른 것은?

<보 기>

ㄱ. 기말 당좌자산은 ₩300,000이다.
ㄴ. 기말 유동부채는 ₩110,000이다.
ㄷ. 결산 시 수정 전 잔액시산표에 나타난 급여는 ₩120,000이다.

- ① ㄱ ② ㄷ ③ ㄱ, ㄴ ④ ㄴ, ㄷ ⑤ ㄱ, ㄴ, ㄷ

20. 위 자료에서 (가)의 금액으로 옳은 것은? [3점]

- ① ₩570,000 ② ₩580,000 ③ ₩600,000
④ ₩620,000 ⑤ ₩630,000

* 확인 사항

○ 답안지의 해당란에 필요한 내용을 정확히 기입(표기)했는지 확인하시오.

2020학년도 대학수학능력시험

직업탐구 영역 정답표
(회계 원리) 과목

문항 번호	정 답	배 점	문항 번호	정 답	배 점	문항 번호	정 답	배 점	문항 번호	정 답	배 점
1	①	2	6	④	3	11	①	3	16	③	3
2	⑤	2	7	⑤	3	12	②	3	17	①	3
3	③	2	8	⑤	2	13	④	2	18	①	3
4	②	2	9	④	2	14	②	2	19	③	2
5	②	3	10	③	2	15	③	3	20	④	3

제 4 교시

직업탐구 영역 (해양의 이해)

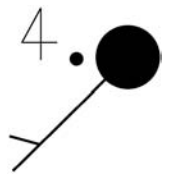
성명

수험 번호

제 [] 선택

1. 다음 상황에서 A 군이 해석한 내용으로 옳은 것을 <보기>에서 고른 것은?

해양 조사선에서 승선 실습 중인 A 군은 내일 계획된 ○○해역의 현장 조사를 위해 기상청 홈페이지에서 해당 지역의 예상 일기도를 확인해 보았다. 그 결과 오른쪽과 같은 기상 기호로 표시되어 있었고, 이를 바탕으로 조사 예정 해역의 날씨를 해석하였다.

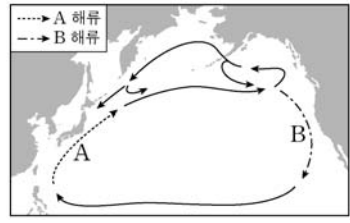


- <보 기>
- ㄱ. 맑은 날씨이다.
 - ㄴ. 안개가 끼어 있다.
 - ㄷ. 풍속은 5 노트이다.
 - ㄹ. 풍향은 남서풍이다.

- ① ㄱ, ㄴ ② ㄱ, ㄷ ③ ㄴ, ㄷ ④ ㄴ, ㄹ ⑤ ㄷ, ㄹ

2. 다음 상황에서 K 학생이 대답할 내용으로 가장 적절한 것은?

선생님께서 북태평양의 표층 순환과 관련한 그림을 보여 주시며 A, B 해류의 특징에 대해 설명해 주셨다. 이후 A 해류가 B 해류에 비해 폭이 좁고 유속이 현저히 빠르는데 이를 해류의 '강화 현상'이라 말씀하시며, 그 원인이 무엇인지 K 학생에게 물어보셨다.



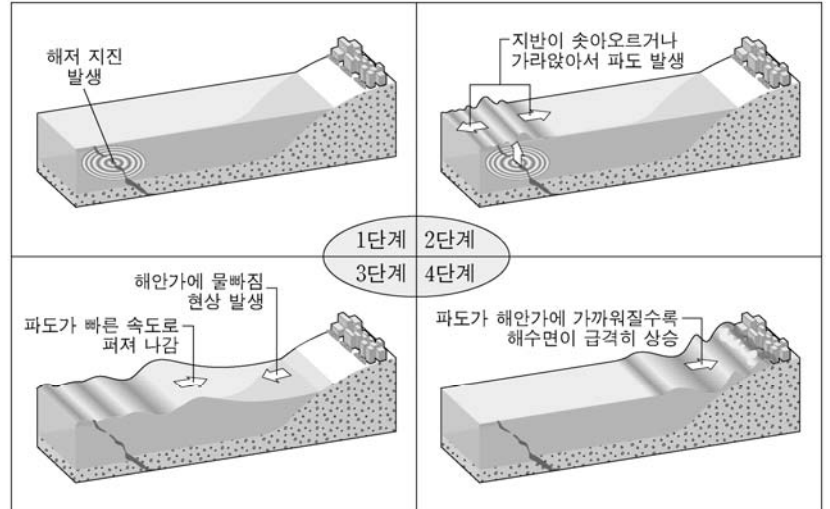
- ① 해수의 밀도 차 때문입니다.
- ② 지구 자전의 영향 때문입니다.
- ③ 대양의 해수면 경사 차이 때문입니다.
- ④ 달과 태양의 천체 인력에 의한 조석 운동 때문입니다.
- ⑤ 고기압과 저기압의 변동을 일으키는 남방진동 때문입니다.

3. 다음 대화에서 알 수 있는 지반의 샘플 채취 방법과 유사한 방식을 사용하는 해양 조사 장비로 가장 적절한 것은?

리포터: 건축 과정에서 중요한 것은 무엇일까요?
 전문가: 건축물은 기초가 중요합니다. 안정적인 기초를 만들기 위해서는 지질 조사를 통하여 건축물이 올라가기에 충분한 지내력*을 가지고 있는지 확인해야 합니다.
 리포터: 지내력을 어떻게 확인해야 하나요?
 전문가: 땅속으로 파이프를 박아 넣어 지반의 샘플을 채취합니다. 이 방법을 이용하면 지하 각 부위의 지질 성분과 지하수의 수위 등을 확인할 수 있어 지반 보강 설계의 중요한 근거로 활용할 수 있습니다.
 *지내력: 지반이 구조물의 압력을 견디는 힘

- ① 강삭 ② 그랩 ③ 드레지
- ④ 피스톤 코어러 ⑤ 다채널 음향 측심기

4. 그림은 어떤 파의 발생 과정을 나타낸 것이다. 이 과정을 통해 생성된 파에 대한 설명으로 옳은 것을 <보기>에서 고른 것은? (단, 제시된 자료 외의 것은 고려하지 않는다.) [3점]

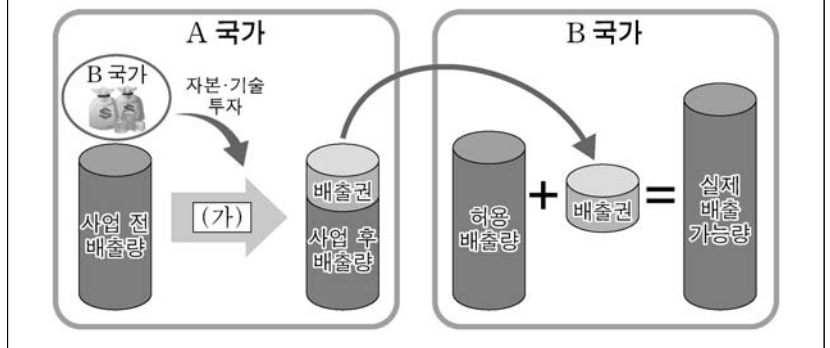


- <보 기>
- ㄱ. 심해파에 해당한다.
 - ㄴ. 너울의 발생 원인과 동일하다.
 - ㄷ. 전파되는 파는 수심에 비해 파장이 매우 길다.
 - ㄹ. '3단계'에서 퍼져 나가는 파도는 관성력으로 이동한다.

- ① ㄱ, ㄴ ② ㄱ, ㄷ ③ ㄴ, ㄷ ④ ㄴ, ㄹ ⑤ ㄷ, ㄹ

5. 다음에서 알 수 있는 온실가스 감축을 위한 제도 (가)에 대한 설명으로 옳은 것만을 <보기>에서 있는 대로 고른 것은? (단, A, B 국가는 기후 변화 협약의 당사국이다.) [3점]

B 국가(부속서 I 국가)의 ○○회사는 BOO(Build, Own, and Operate) 방식의 사업 협약을 통해 A 국가(비부속서 I 국가)에 수력 발전소를 건설하였다. 이 사업은 그림과 같은 방식을 통해 A 국가에서 감축된 온실가스를 B 국가가 탄소배출권으로 되돌려받는 (가) 제도의 일환이다.



- <보 기>
- ㄱ. 공동 이행 제도이다.
 - ㄴ. 교토 의정서에 나타나 있다.
 - ㄷ. 발생한 감축 실적의 크레딧은 CERs이다.

- ① ㄱ ② ㄷ ③ ㄱ, ㄴ ④ ㄴ, ㄷ ⑤ ㄱ, ㄴ, ㄷ

해양의 이해

2 (해양의 이해)

직업탐구 영역

6. 다음 기사에서 (가)에 들어갈 해양 생물에 대한 설명으로 옳은 것만을 <보기>에서 있는 대로 고른 것은? [3점]

녹색 형광 단백질(Green Fluorescent Protein)은 생명공학 분야 발전에 있어서 매우 중요한 단백질로, 생체 내에서 형광을 내는 특징 때문에 유전자 발현의 유무와 위치 및 시간 등을 확인하는 데 사용한다. 이 단백질을 함유하고 있는 (가) 은/는 동물 플랑크톤 중 하나이며, 자포를 이용하여 먹이를 잡는 무척추 동물이다. 다른 한편으로는 양식업을 포함한 우리나라 어업에 많은 피해를 끼치는 유해 생물로도 알려져 있다.

- 『○○해양저널』, 2019년 8월 호 -

<보 기>

- ㄱ. 세대 교번을 한다.
- ㄴ. 연어보다 삼투압 조절 능력이 뛰어나다.
- ㄷ. 석회질이나 규산질의 껍테기를 갖고 있다.

- ① ㄱ ② ㄷ ③ ㄱ, ㄴ ④ ㄴ, ㄷ ⑤ ㄱ, ㄴ, ㄷ

7. 다음 사례에 해당하는 저서 생태계에 대한 설명으로 옳은 것만을 <보기>에서 있는 대로 고른 것은?

A 학생은 친구들과 저서 생태계를 다룬 다큐멘터리 영화를 보았다. 영화에서 본 깊은 바다 속에는 수만 km의 기다란 산맥, 수백 km 뻗어있는 협곡과 해구가 묘사되었다. 이어서 이 환경에 서식하는 두 종류의 생물이 소개되었다. 처음 본 생물은 열수 분출구의 혹독한 환경에 서식하는 중으로, 체내에서 독성 기체인 일산화탄소를 이용해 수소를 배출하는 독특한 대사 활동을 하였다. 다음으로 본 생물은 빛이 전혀 도달하지 않는 곳에 살기 때문에 먹이 활동을 위해 스스로 빛을 내는 기관을 가지고 있었다.

<보 기>

- ㄱ. 조간대보다 수압이 높다.
- ㄴ. 연니 같은 퇴적물이 발견된다.
- ㄷ. 저서 생태계 중 기초 생산력이 가장 높다.

- ① ㄱ ② ㄷ ③ ㄱ, ㄴ ④ ㄴ, ㄷ ⑤ ㄱ, ㄴ, ㄷ

8. 다음에서 알 수 있는 유용 물질 (가)에 대한 설명으로 옳은 것을 <보기>에서 고른 것은? [3점]

(가) 은/는 글루코사민이 긴 사슬 형태로 결합된 중합체이며, 갑각류나 절지 동물의 단단한 표피를 구성하는 중요한 성분이다. 또한 균류의 세포벽에도 이 물질이 포함되어 있어 세포의 구조가 형성되며, 식물의 세포 구성 성분 중 하나인 셀룰로오스와 유사한 역할을 한다. 생물 소재로서 항균 작용뿐 아니라 콜레스테롤 수치를 낮추고 혈액을 깨끗하게 해주는 기능도 가지고 있다.

<보 기>

- ㄱ. 아미노 당류가 함유되어 있다.
- ㄴ. 심해산 상어 간유의 주성분이다.
- ㄷ. 기능성 화장품의 원료로 사용될 수 있다.
- ㄹ. 시력 향상에 도움을 주는 고도 불포화 지방산이다.

- ① ㄱ, ㄴ ② ㄱ, ㄷ ③ ㄴ, ㄷ ④ ㄴ, ㄹ ⑤ ㄷ, ㄹ

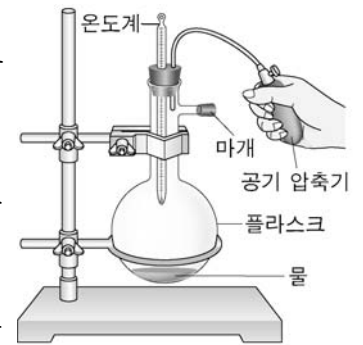
9. 다음은 안개의 생성 원리를 알아보기 위한 실험이다. 이 실험을 통해 알게 된 압력 변화 (가), 온도 변화 (나)에 들어갈 내용으로 옳은 것은? (단, 제시된 자료 외의 것은 고려하지 않는다.) [3점]

[실험 목적]

- 환승 안개의 생성 원리를 안다.

[실험 과정]

- 과정 1: 플라스크 속의 공기 습도를 높일 수 있도록 약간의 물을 플라스크에 담는다.
- 과정 2: 플라스크의 구멍을 마개로 막는다.
- 과정 3: 공기 압축기를 이용하여 플라스크 속의 공기를 압축시킨다.



- 과정 4: 플라스크 구멍을 막고 있는 마개를 신속하게 제거한다.

[실험 결과 및 고찰]

- 플라스크의 마개를 제거하는 순간 플라스크 내부는 뿌옇게 흐려졌다.
- 이를 통해 환승 안개는 플라스크 내부 공기가 (가) 되어 온도가 (나) 으으로써 생성된다는 것을 알 수 있었다.

(가)

(나)

- | | |
|---------|-----|
| ① 단열 팽창 | 올라감 |
| ② 단열 팽창 | 일정함 |
| ③ 단열 팽창 | 내려감 |
| ④ 단열 압축 | 일정함 |
| ⑤ 단열 압축 | 내려감 |

10. 다음 대화에서 알 수 있는 해수의 물리적 성질 (가)에 대한 설명으로 옳은 것을 <보기>에서 고른 것은?

가이드: 여기까지 와서 물에 들어가지 않고 왜 밖에 계십니까?

관광객: 바다에 들어가고 싶지 않아서요.

가이드: 네? 그게 무슨 말씀이시죠?

관광객: 바닷물이 입에 들어가면 짠데, 전 짠맛을 매우 싫어 하거든요. 제가 TV에서 보았는데, 특히 이곳은 강수량에 비해 증발량이 많아서 다른 곳의 바닷물보다 더 짜다고 하더군요.

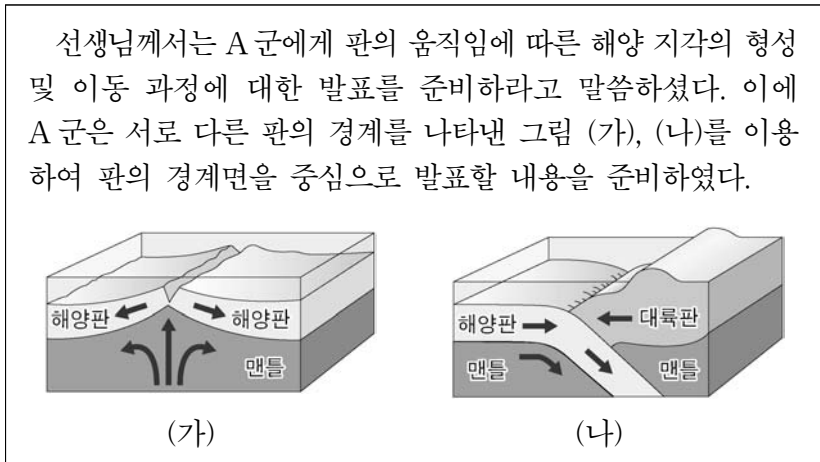
가이드: 맞아요. 여기 바다의 특징을 잘 알고 계시네요. 이곳은 다른 곳의 바닷물보다 (가) 이/가 높아서 짠맛이 더 강하답니다.

<보 기>

- ㄱ. psu 단위를 사용한다.
- ㄴ. 전기 전도도를 이용하여 측정이 가능하다.
- ㄷ. 동일 위도의 해양 표면에서는 모두 같은 값을 나타낸다.
- ㄹ. 담수가 유입되는 대륙 주변부는 대양보다 높은 값을 나타낸다.

- ① ㄱ, ㄴ ② ㄱ, ㄷ ③ ㄴ, ㄷ ④ ㄴ, ㄹ ⑤ ㄷ, ㄹ

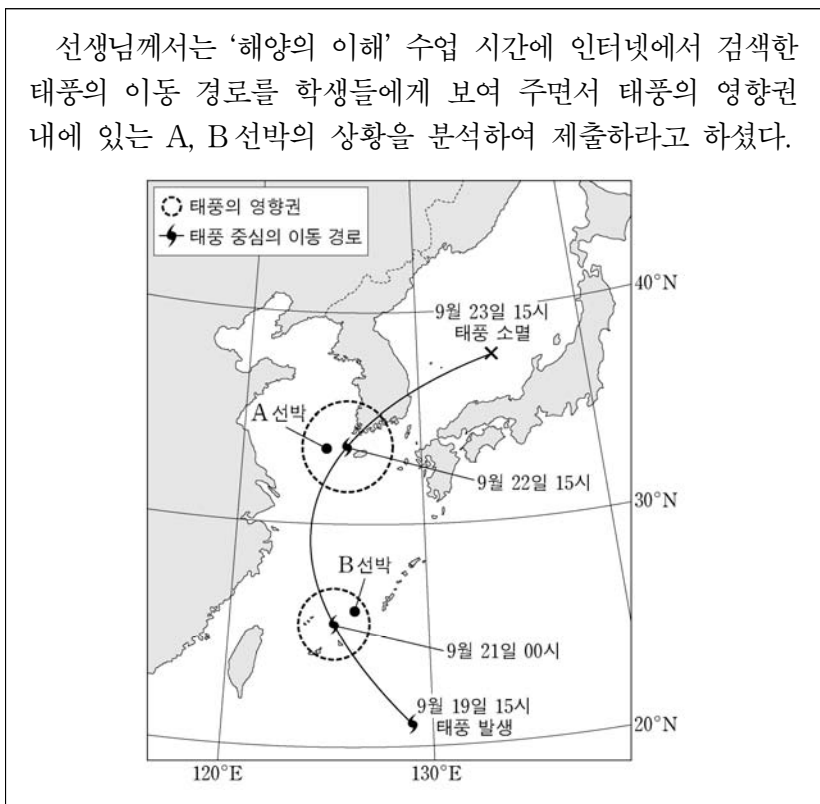
11. 그림은 서로 다른 판의 경계를 나타낸 것이다. (가), (나)에 대해 A 군이 발표할 내용으로 옳은 것을 <보기>에서 고른 것은? [3점]



<보기>
 가. (가)에는 수렴형 경계가 있다.
 나. (나)에서는 습곡 산맥이 형성된다.
 다. (가)에서는 횡압력, (나)에서는 장력이 작용한다.
 리. (가)와 (나)에서는 지진 활동이 일어난다.

- ① 가, 나 ② 가, 다 ③ 나, 다 ④ 나, 리 ⑤ 다, 리

12. 다음에서 A, B 선박의 상황에 대해 학생들이 제출해야 할 분석 내용으로 옳은 것을 <보기>에서 고른 것은? [3점]



<보기>
 가. 9월 21일 00시에 B 선박은 태풍이 전향점을 지나기 전에 위치하고 있다.
 나. 9월 22일 15시에 A 선박은 위험 반원에 위치하고 있다.
 다. A 선박은 LLS 법칙, B 선박은 RRR 법칙을 적용하여 피항한다.
 리. A와 B 선박이 위치한 해역은 무역풍의 영향을 받는다.

- ① 가, 나 ② 가, 다 ③ 나, 다 ④ 나, 리 ⑤ 다, 리

13. 다음 글에서 알 수 있는 광물 자원에 대한 설명으로 옳은 것을 <보기>에서 고른 것은?

우리나라는 하와이 동남쪽의 클라리온-클리퍼톤 해역에 위치한 △△광구를 단독 개발할 수 있는 권리를 가지고 있다. 이곳의 해저 바닥에는 해수 중의 용존 물질과 퇴적물에 있는 금속 성분이 물리·화학적으로 반응하여 형성된 금속 산화물이 매장되어 있다. 매장량은 연간 300만 톤씩 100년 이상을 채굴할 수 있는 막대한 양으로, 이 광물 자원을 보다 효율적이고 친환경적인 방법으로 채굴·제련하기 위해 다각도로 노력하고 있다.
 - 『○○해양 환경』, 2019년 6월 호 -

<보기>
 가. 대륙붕에 주로 분포한다.
 나. 열수 광상 광물 자원이다.
 다. 망간, 니켈, 코발트, 구리가 함유되어 있다.
 리. 나이트처럼 동심원 모양을 이루면서 성장한다.

- ① 가, 나 ② 가, 다 ③ 나, 다 ④ 나, 리 ⑤ 다, 리

14. 다음 글에서 알 수 있는 저서 생물 (가)에 대한 설명으로 옳은 것을 <보기>에서 고른 것은? [3점]

(가)은/는 대부분 자홍색을 띠고 있으며, 외형은 가는 줄기가 여럿 붙어서 흡사 머리카락 문치를 연상하게 한다. 이것은 주로 목의 형태로 가공하여 섭취하는데, 아무 맛도 없고 열량이 매우 낮다는 특징이 있다. 이 목을 말린 것을 한천이라고 하며, 식용 외에도 다양한 목적으로 사용된다.
 - 『○○수산 식품』, 2019년 3월 호 -

<보기>
 가. 꽃과 씨가 있다.
 나. 알긴산 및 후코이단이 주성분이다.
 다. 미생물 배양액의 성분으로 사용된다.
 리. 김, 진두발과 같은 부류에 속하는 해조류이다.

- ① 가, 나 ② 가, 다 ③ 나, 다 ④ 나, 리 ⑤ 다, 리

15. 다음 인터넷 게시판의 답변에서 알 수 있는 원리를 활용한 해양 조사 사례로 가장 적절한 것은?

홈>정보 찾기>호기심 해결 게시판

과학에 대한 질문과 답변을 공유하는 공간입니다.

질문 어제 TV를 보니 달리는 자동차에 스피드 건을 겨누어 속도를 측정하는 장면이 나오던데, 스피드 건은 어떤 원리로 속도를 측정하는 거죠?

답변 음원과 관측자가 서로 가까워질수록 높은 음으로 들리고, 멀어지면서 낮은 음으로 들리는데 이 원리를 이용한 것입니다. 즉, 소리를 내는 음원과 소리를 듣는 관측자가 서로 가까워지거나 또는 멀어질 때 소리의 주파수가 변하는 현상을 보이는데, 구급차가 지나갈 때 우리가 듣게 되는 사이렌 소리의 변화와 같은 것이죠.

- ① 플로트형 검조기로 조석의 조위를 측정한다.
 ② pH 미터로 해수의 수소 이온 농도를 측정한다.
 ③ 비중계로 해수에 녹아있는 염분의 양을 측정한다.
 ④ 윙클러 방법으로 해수의 용존산소 양을 측정한다.
 ⑤ 선저에 부착된 유속계로 수심별 유속 변화를 연속 측정한다.

2020학년도 대학수학능력시험

직업탐구 영역 정답표
(해양의 이해) 과목

문항 번호	정 답	배 점	문항 번호	정 답	배 점	문항 번호	정 답	배 점	문항 번호	정 답	배 점
1	⑤	2	6	①	3	11	④	3	16	①	2
2	②	2	7	③	2	12	②	3	17	④	2
3	④	2	8	②	3	13	⑤	2	18	①	2
4	⑤	3	9	③	3	14	⑤	3	19	③	3
5	④	3	10	①	2	15	⑤	2	20	①	3

제 4 교시 **직업탐구 영역**(수산·해운 산업 기초)

성명 [] 수험 번호 [] 제 [] 선택

1. 다음 상황에서 ○○ 어촌 마을이 추진한 해양 관광 산업에 대한 설명으로 옳은 것을 <보기>에서 고른 것은?

○○ 어촌 마을은 지역 사회 발전을 위한 사업을 추진하였다. 마을은 세계 5대 청정 갯벌 중 하나에 인접해 있으며, 지역 특산물인 굴, 낙지, 감태 등의 수산물에 대한 인기가 최근 들어 점차 높아지고 있다는 점에 착안한 것이다. 마을 어업인들은 힘을 합쳐 낚시 체험, 머드 바르기 체험, 갯벌 생물 채취 등의 관광 상품을 SNS로 적극적으로 홍보하고 프로그램을 운영하여 주 소득 외에 경제적 이득을 창출할 수 있었다.

- <보 기>
ㄱ. 공기업이 주체가 되어 경영한다.
ㄴ. 면허 어업권을 가져야 할 수 있다.
ㄷ. 자연환경을 관광 자원으로 활용한다.
ㄹ. 지역의 수산업을 사업 기반으로 한다.

- ① ㄱ, ㄴ ② ㄱ, ㄷ ③ ㄴ, ㄷ ④ ㄴ, ㄹ ⑤ ㄷ, ㄹ

2. 다음 기사에서 알 수 있는 수산 정보 시스템을 통해 기대할 수 있는 효과로 옳은 것만을 <보기>에서 있는 대로 고른 것은?

정부가 제공하는 이 수산 정보 시스템은 그동안 자율 참여 형식으로 이루어졌다. 올해부터는 국산 생굴과 굴비를 시범 품목으로 추가 선정하여 상품 정보, 생산 정보, 가공 정보, 유통 정보 등을 제공할 계획이라고 한다. 생산업체와 유통업체, 수출업체는 생산품의 신뢰성을 높여 준다면 이를 반기고 있다. 소비자는 애플리케이션으로 수산물 포장에 부착된 13자리의 바코드를 스캔하면 상품에 관련된 정보를 조회할 수 있다.
-○○신문, 2019년 9월 16일 자-

- <보 기>
ㄱ. 유통 경로의 투명성을 확보할 수 있다.
ㄴ. 식품 사고 발생 시 신속히 대응할 수 있다.
ㄷ. 어획량 정보를 실시간으로 조회할 수 있다.

- ① ㄱ ② ㄷ ③ ㄱ, ㄴ ④ ㄴ, ㄷ ⑤ ㄱ, ㄴ, ㄷ

3. 다음 상황에서 A 군이 견학한 선박 건조 과정으로 옳은 것은? [3점]

A 군은 현장 체험 학습에 참여하여 강선 건조의 한 과정을 견학하였다. 견학 중에 대형 독(dock) 내부에서 큰 선체 블록에 용접 작업이 진행되는 광경을 볼 수 있었다. 조선소 관계자로부터 “지난주에 강선의 본격적인 건조가 시작됨을 알리는 의미의 ‘기공(keel laying)’ 행사를 성황리에 마쳤습니다. 여러분이 지금 보고 있는 광경은 각각의 선체 블록을 독(dock)에서 순차적으로 조립하고 용접하여 선박의 형태를 갖추어 가는 과정입니다.”라는 설명을 들었다.

- ① 설계 과정 ② 강재 절단 과정 ③ 도장 과정
④ 탑재 과정 ⑤ 진수 과정

4. 다음 대화에서 선장이 지시한 트림 상태에 대한 설명으로 옳은 것을 <보기>에서 고른 것은? [3점]



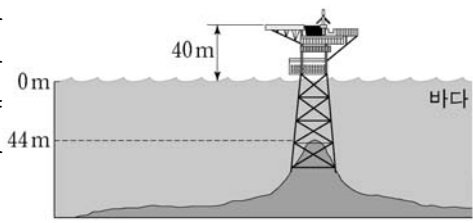
- <보 기>
ㄱ. 타효가 좋아진다.
ㄴ. 선수부의 파랑 침입이 줄어들다.
ㄷ. 드라이 독(dock) 입거 시 사용한다.
ㄹ. 수심이 얇은 수역을 통과할 때 유리하다.

- ① ㄱ, ㄴ ② ㄱ, ㄷ ③ ㄴ, ㄷ ④ ㄴ, ㄹ ⑤ ㄷ, ㄹ

수산·해운 산업 기초

11. 다음 기사에 나타난 해양 플랜트와 같은 분류에 속하는 것으로 옳은 것은? (단, 해양 플랜트의 분류는 고정식, 유연식, 부유식으로 한한다.) [3점]

△△해양과학기지는 각종 해양·기상 관측을 위하여 서해에 설치한 해양 플랜트이다. 이 플랜트는 트러스트형 구조로, 수심 44m에 위치한 암초에 파일로 고정하는 방식으로 건설되었다. 주된 목적은 대기 질 감시로 최근 주요 환경 쟁점으로 떠오르고 있는 미세 먼지의 영향을 파악하는 데 기여하고 있다.



- ○○신문, 2018년 11월 20일 자 -

- ① 중력식 ② 스파형 ③ 선박형
- ④ 반잠수식 ⑤ 인장각식

12. 다음 사례에 나타난 화물 사고를 예방하기 위한 조치 사항으로 옳은 것을 <보기>에서 고른 것은?

곡물 전용선 ○○호는 미국에서 사료용 곡물 30,000톤을 5개의 화물창에 나누어 적재하고 화주 측과 본선 측 검량인의 화물 검량을 마친 후 출항하였다. 항해를 하는 동안 며칠은 해황이 좋지 않았으나 보름 간의 항해를 마친 후 예정대로 국내 항에 입항하였다. 하역 작업을 시작하기 위해 화물창을 열었더니 곡물의 일부가 물에 젖어 있었다. 선장은 화물 사고 상황을 본사에 보고하고 원인을 규명하기 위한 조사를 시작하였다.

<보 기>

ㄱ. 래싱 용구로 화물을 고정한다.
 ㄴ. 해치 커버의 수밀 상태를 확인한다.
 ㄷ. 화물창의 이너트 가스 시스템을 작동한다.
 ㄹ. 화물창으로 통하는 맨홀 뚜껑의 폐쇄 상태를 확인한다.

- ① ㄱ, ㄴ ② ㄱ, ㄷ ③ ㄴ, ㄷ ④ ㄴ, ㄹ ⑤ ㄷ, ㄹ

13. 다음 기사에 나타난 계류 시설에서 하역하는 선박으로 적절한 것을 <보기>에서 고른 것은? [3점]

△△항 외곽에 있는 계류 시설의 일부가 태풍으로 인하여 손상되었다. 이 계류 시설은 육지와 상당히 떨어져 있어서 충분한 수심을 확보할 수 있으며 기둥을 해저에 박아서 만든 다리 형태이다. 이 시설에는 육지와 연결된 하역용 파이프라인과 플랫폼이 설치되어 있어서 안벽을 별도로 건설하지 않아도 하역 작업을 할 수 있다. △△항 관계자는 시설 복구에 총력을 기울이고 있다고 밝혔다.

- ○○신문, 2019년 9월 4일 자 -

<보 기>

ㄱ. 유조선 ㄴ. 컨테이너선
 ㄷ. 액화 가스 운반선 ㄹ. 자동차 전용 운반선

- ① ㄱ, ㄴ ② ㄱ, ㄷ ③ ㄴ, ㄷ ④ ㄴ, ㄹ ⑤ ㄷ, ㄹ

14. 다음 상황에서 A 학생이 조사한 해양 에너지 발전에 대한 설명으로 옳은 것을 <보기>에서 고른 것은?

A 학생은 울돌목 해역에서 운영하고 있는 해양 에너지 발전 방식과 입지 조건에 대해 조사하여 보고서를 작성하였다. 이 발전소는 조석에 의한 해수의 수평적 이동이 평균 11노트, 최대 13노트 정도로 매우 강한 흐름을 이용하여 발전한다. 그리고 발전 시설이 선박 통항과 어류의 이동에 미치는 영향이 적으며, 수심 또한 발전소 건설에 적합하다는 사실을 알게 되었다.

<보 기>

ㄱ. 수문의 개폐 조작이 요구된다.
 ㄴ. 발전량은 조류 세기의 영향을 받는다.
 ㄷ. 수차의 회전 운동 에너지를 전기 에너지로 변환한다.
 ㄹ. 작동 방식에 따라 가동 물체형, 진동 수주형, 월파형으로 구분된다.

- ① ㄱ, ㄴ ② ㄱ, ㄷ ③ ㄴ, ㄷ ④ ㄴ, ㄹ ⑤ ㄷ, ㄹ

15. 다음 기사에 나타난 LNG 운반선의 화물창 형식 (가), (나)에 대한 설명으로 옳은 것을 <보기>에서 고른 것은? [3점]

우리나라의 선박 수주량이 4개월 연속 세계 1위를 기록하면서 조선업계에 화색이 돌고 있다. 최근 환경 규제로 인해 청정 연료인 천연가스의 수요가 전 세계적으로 급증하고 있어 LNG 운반선 발주가 확대되고 있다. 우리나라는 화물창이 선체와 일체로 만들어진 (가)의 LNG 운반선 건조 기술이 다른 나라와 비교하여 경쟁 우위에 있다. 반면 등근 화물창이 선체와 독립적으로 설치되는 (나)의 LNG 운반선은 우리나라의 조선 시장에서 점차 밀려나고 있는 추세라고 한다.

- ○○신문, 2019년 9월 11일 자 -

<보 기>

ㄱ. (가)는 화물창 내 압력이 선체에 전달되지 않는다.
 ㄴ. (가)는 (나)보다 동일 해황에서 슬로싱 충격압이 크다.
 ㄷ. (나)는 (가)보다 선창의 공간 이용 효율이 좋다.
 ㄹ. (가)와 (나)의 화물은 초저온 상태로 운송된다.

- ① ㄱ, ㄴ ② ㄱ, ㄷ ③ ㄴ, ㄷ ④ ㄴ, ㄹ ⑤ ㄷ, ㄹ

4 (수산·해운 산업 기초) 직업탐구 영역

16. 다음 실험의 (가)에 들어갈 선박 톤수로 옳은 것은? (단, 제시된 자료 외의 것은 고려하지 않는다.)

A 학생은 수업 시간에 선박 톤수를 이해하기 위하여 다음과 같은 실험을 하였다.

[준비물] 나무토막, 큰 비커, 작은 비커, 물, 저울

[실험 과정]

1. 나무토막의 무게를 저울로 측정한다.
2. 큰 비커에 작은 비커를 넣고, 작은 비커에 물을 가득 채운다.
3. 작은 비커의 물에 나무토막을 띄워서 넘치는 물을 큰 비커에 모은다.
4. 넘친 물의 무게를 저울로 측정한다.
5. 측정된 나무토막의 무게와 넘친 물의 무게를 비교한다.

[실험 결과]

1. 나무토막의 무게와 넘친 물의 무게가 같다.
2. 나무토막을 선체로 간주하면, [실험 과정] 4에서 측정된 넘친 물의 무게는 선박 톤수 중 인 것을 알 수 있다.

- ① 순톤수 ② 총톤수 ③ 배수 톤수
④ 국제 총톤수 ⑤ 재화 중량 톤수

17. 다음 기사에서 △△항만공사가 도입할 예정인 컨테이너 하역 설비로 옳은 것은?

△△항만공사에 따르면 2022년 개장 예정인 컨테이너 전용 터미널에 원격 조종 방식의 하역 설비를 설치한다고 한다. 이 하역 설비는 에이프런에 설치되어 접안한 선박에 컨테이너를 직접 싣고 내리는 역할을 하며, 터미널의 하역 능력을 결정하는 중요한 잣대이다. 이번에 도입하기로 한 설비는 원격 조종 기능을 갖추어 다른 항만에 대해 화물 처리 능력 면에서 우위를 점할 수 있을 것으로 기대된다고 한다.

- ○○신문, 2019년 6월 22일 자 -

- ① 톱 핸들러 ② 리치 스택커 ③ 갠트리 크레인
④ 트랜스퍼 크레인 ⑤ 스트래들 캐리어

18. 다음 상황에서 알 수 있는 양식 방법에 대한 설명으로 옳은 것을 <보기>에서 고른 것은? [3점]

A 씨는 최근 횡집을 찾았다가 고등어 활어 회를 판매하는 것을 보고 깜짝 놀랐다. 고등어는 주로 선망으로 어획하므로 활어 상태 유지가 힘들어 회로 먹기 어려웠기 때문이었다. 횡집 사장님께 여쭙보니 “고등어 치어를 잡은 후 바다에 부설해 놓은 그물에 가두어 양식하는 데 성공하여 횡집에서 고등어 활어 회를 즐길 수 있게 되었습니다.”라고 설명해 주셨다.

<보 기>

ㄱ. 완전 양식에 해당된다.
ㄴ. 개방적 양식법으로 분류된다.
ㄷ. 사육수를 여과하여 재사용한다.
ㄹ. 양식 생물의 노폐물은 그물코 사이로 배출된다.

- ① ㄱ, ㄴ ② ㄱ, ㄷ ③ ㄴ, ㄷ ④ ㄴ, ㄹ ⑤ ㄷ, ㄹ

19. 다음 대화에 나타난 정수식 양식장 환경을 개선하기 위한 조치로 옳은 것을 <보기>에서 고른 것은? [3점]

A 학생 : 선생님, 뱀장어 양식장 수질이 이상합니다. 며칠 전부터 녹색을 띠고 있었습니다.
B 학생 : 녹조류 때문이었던 것 같은데, 조금 전에 확인해 보니 양식수의 일부가 암갈색으로 변했습니다.
선생님 : 잘 관찰했군요. 녹조류에 이어 동물 플랑크톤의 번식이 늘어나고 있는 것으로 판단되네요. 수질이 더 악화되면 뱀장어의 먹이 활동이 둔화되고 입울림 현상이 발생하게 됩니다. 그럼 다 같이 양식장 환경 개선을 위한 조치를 취해 봅시다.

<보 기>

ㄱ. 수온을 높여 준다.
ㄴ. 먹이 공급을 늘려 준다.
ㄷ. 석회, 탄산칼슘을 살포한다.
ㄹ. 상하층의 사육수를 순환시킨다.

- ① ㄱ, ㄴ ② ㄱ, ㄷ ③ ㄴ, ㄷ ④ ㄴ, ㄹ ⑤ ㄷ, ㄹ

20. 다음 선저 구조에 대한 대화에서 실습생이 대답할 내용으로 적절한 것을 <보기>에서 고른 것은? [3점]



<보 기>

ㄱ. 선체 건조 비용을 줄일 수 있습니다.
ㄴ. 선박의 속력을 향상시킬 수 있습니다.
ㄷ. 선체가 호강과 새강에 잘 견딜 수 있습니다.
ㄹ. 선저 외판 파공 시 침수 구역 확대를 방지할 수 있습니다.

- ① ㄱ, ㄴ ② ㄱ, ㄷ ③ ㄴ, ㄷ ④ ㄴ, ㄹ ⑤ ㄷ, ㄹ

*** 확인 사항**

○ 답안지의 해당란에 필요한 내용을 정확히 기입(표기)했는지 확인 하시오.

2020학년도 대학수학능력시험

직업탐구 영역 정답표
(수산·해운 산업 기초) 과목

문항 번호	정 답	배 점	문항 번호	정 답	배 점	문항 번호	정 답	배 점	문항 번호	정 답	배 점
1	⑤	2	6	④	2	11	①	3	16	③	2
2	③	2	7	⑤	2	12	④	2	17	③	2
3	④	3	8	⑤	3	13	②	3	18	④	3
4	①	3	9	②	2	14	③	2	19	⑤	3
5	②	2	10	②	3	15	④	3	20	⑤	3

2 (인간 발달)

직업탐구 영역

[5~6] 다음은 아동이 별자리를 외우는 상황이다. 물음에 답하시오.

교사가 아동에게 '황도 12별자리'가 각각 하나씩 그려진 12장의 그림 카드를 보여 주고 외우도록 하였다.

(가) 아동은 “와, 별자리에 이름이 있네.” 하고 ㉠ “양, 황소, 쌍둥이… 물병, 물고기자리”, “양, 황소, 쌍둥이… 물병, 물고기자리”, “양, 황소, 쌍둥이… 물병, 물고기자리” 하면서 외웠다. 3분 후 아동은 별자리 5개를 기억하였다.

(나) 이를 본 교사가 아동에게 “별자리를 종류별로 묶어서 외우는 방법도 있어.”라고 조언하여 도움을 주었다.

(다) 아동은 “어떻게 묶지? 종류별로? 사람, 물건, 동물…….” 하고 혼잣말을 하더니 ㉡ “사람이 들어간 것은 쌍둥이, 처녀자리…, 물건이 들어간 것은 천칭과 물병자리, 동물이 들어간 것은 양, 사자, 게, 전갈자리…….” 하고 별자리 그림 카드를 분류해서 외웠다. 3분 후 아동은 별자리 10개를 기억하였다.

5. 위 (가)~(다)를 비고츠키의 사회 문화적 인지 이론에 근거하여 설명한 것으로 가장 적절한 것은? [3점]

- ① (가)에서 아동이 별자리 5개를 기억한 것은 잠재적 발달 수준에 해당한다.
- ② (나)에서 도움의 정도는 아동의 발달 수준이나 과제의 성격에 따라 달라진다.
- ③ 도움 없이 과제를 수행할 수 있는 수준이 동일한 아동들은 (나)에 의해 나타나는 결과도 같다.
- ④ (다)에서 아동이 별자리 10개를 기억한 것은 근접 발달 영역에 해당한다.
- ⑤ (가)와 (다)에서 아동이 기억한 별자리 개수의 차이는 실제적 발달 수준에 해당한다.

6. 위 상황에서 아동이 사용한 기억 전략 ㉠, ㉡에 대한 설명으로 적절한 것만을 <보기>에서 있는 대로 고른 것은? [3점]

<보 기>

㉠. ㉠은 반복 시연이다.
 ㉡. ㉡은 단어들을 의미 있게 연결하여 외우는 방법이다.
 ㉢. ㉢은 다중 서열화가 가능한 시기의 아동이 사용할 수 있다.
 ㉣. ㉠과 ㉡은 단기 기억을 장기 기억으로 전환하기 위한 것이다.

- ① ㉠, ㉡ ② ㉠, ㉢ ③ ㉡, ㉣
- ④ ㉠, ㉢, ㉣ ⑤ ㉡, ㉣, ㉣

7. 다음 체크 리스트를 통해 알 수 있는 아동이 속한 시기의 발달 지원 방안으로 적절한 것을 <보기>에서 고른 것은?

아동 발달 체크 리스트		
항목	예	아니요
1. 혼자 설 수 있다.	✓	
2. 낮가림이 심하다.	✓	
3. 상의 앞 단추를 채울 수 있다.		✓
4. 젖니가 나기 시작한다.	✓	
5. 실로 작은 구슬 꿰기가 가능하다.		✓

<보 기>

㉠. 까꿍 놀이를 하며 대상 영속성 발달을 돕는다.
 ㉡. 계단 오르내리기 놀이를 해서 대근육 발달을 돕는다.
 ㉢. 곤지곤지 놀이를 통해 눈과 손의 협응력 발달을 돕는다.
 ㉣. 가위로 선 따라 자르기 놀이를 해서 소근육 발달을 돕는다.

- ① ㉠, ㉡ ② ㉠, ㉢ ③ ㉡, ㉣
- ④ ㉠, ㉢, ㉣ ⑤ ㉡, ㉣, ㉣

8. 다음은 피아제의 인지 발달 이론에 근거한 학습 활동 상황이다. 이를 통해 알 수 있는 아동의 인지적 특성이 나타나기 시작하는 시기의 발달 특성으로 옳은 것을 <보기>에서 고른 것은?

학습 활동

• 학습 목표
밀도 차이를 이용하여 혼합물을 분리할 수 있다.

• 활동 내용
모래와 스티로폼 알갱이가 섞인 모래-스티로폼 혼합물을 물이 담긴 수조를 이용하여 분리할 수 있는 방법을 알아본다.



모래의 밀도는 물보다 크고, 스티로폼의 밀도는 물보다 작으므로 모래의 밀도는 스티로폼의 밀도보다 커요. 그래서 물이 담긴 수조에 혼합물을 넣으면 모래는 물 아래로 가라앉고 스티로폼은 물 위로 뜨기 때문에 스티로폼과 모래를 분리할 수 있어요!

<보 기>

㉠. 성 안정성이 생긴다.
 ㉡. 귀납적 추론이 가능해진다.
 ㉢. 조합적 사고를 할 수 있다.
 ㉣. 뇌의 전두엽 발달이 완성된다.

- ① ㉠, ㉡ ② ㉠, ㉢ ③ ㉡, ㉣ ④ ㉢, ㉣ ⑤ ㉣, ㉣

9. 다음 글에서 알 수 있는 시기의 발달적 위기로 가장 적절한 것은? (단, 에릭슨의 심리 사회적 이론에 근거한다.) [3점]

이 시기에는 자신의 관점뿐만 아니라 타인의 관점에서 이해할 수 있는 능력인 조망 수용 능력을 갖게 된다. 타인의 입장에서 생각해 볼 수 있기에 자신의 행동에 대한 타인의 반응을 예측할 수도 있게 된다. 그러나 아직 자신의 관점과 타인의 관점을 동시에 고려할 수는 없다. 셀만은 이를 '자기 반영적 조망 수용'이라고 했다.

- ① 학업이나 기술 획득에서 실패를 겪으면 열등감을 갖게 된다.
- ② 목표를 이루기 위한 활동을 제지당하게 되면 죄책감이 생긴다.
- ③ 주 양육자로부터 세심한 보살핌을 받지 못하면 불신감이 생긴다.
- ④ 타인과의 관계에서 심리적 유대를 형성하지 못하면 고립감을 느낀다.
- ⑤ 보호의 과잉이나 결핍으로 자신이나 환경을 통제할 기회를 박탈당하면 수치심을 갖게 된다.

10. 다음 사례로 알 수 있는 놀이 유형 (가), (나)에 대한 설명으로 옳은 것만을 <보기>에서 있는 대로 고른 것은? [3점]

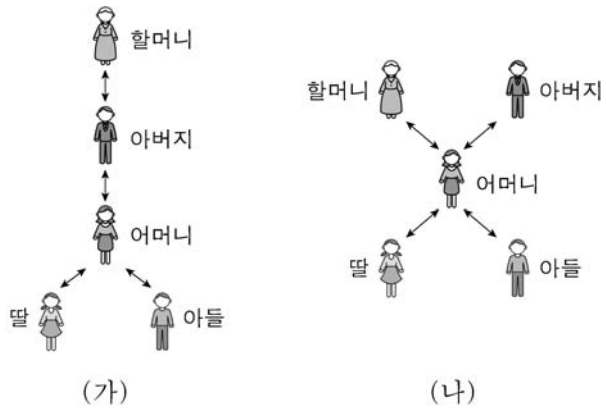
놀이 유형	놀이 행동 사례
(가)	건우는 옆에 있는 선주와 같은 블록을 가지고 교류 없이 각자 성을 쌓으며 놀았다.
(나)	소라와 지호는 함께 흙으로 밥을 짓고 나뭇잎과 꽃잎을 모아 반찬을 만들어 먹는 시뮬을 하며 놀았다.

<보 기>

㉠. (가)는 파텐에 따르면 혼자 놀이이다.
 ㉡. (가)는 파텐에 따르면 제한된 사회적 놀이에 해당한다.
 ㉢. (나)는 피아제에 따르면 상황을 실제와 다르게 변형시켜 표상하는 놀이에 해당한다.
 ㉣. (가)와 (나)는 피아제에 따르면 전조작기 아동이 할 수 있는 놀이이다.

- ① ㉠, ㉡ ② ㉠, ㉢ ③ ㉡, ㉣
- ④ ㉠, ㉢, ㉣ ⑤ ㉡, ㉣, ㉣

11. 그림에 나타난 가족 의사소통 방식 (가), (나)에 대한 설명으로 적절한 것만을 <보기>에서 있는 대로 고른 것은?



<보기>
 ㉠. (가)는 사슬형 의사소통 방식이다.
 ㉡. (나)는 바퀴형 의사소통 방식이다.
 ㉢. (가)와 (나)에서 각 구성원은 다른 모든 구성원들과 직접 의사소통을 한다.

- ① ㉠ ② ㉡ ③ ㉠, ㉢ ④ ㉡, ㉢ ⑤ ㉠, ㉡, ㉢

12. 다음 대화에서 알 수 있는 아동 A, B의 도덕성 발달 특성에 대한 설명으로 옳은 것만을 <보기>에서 있는 대로 고른 것은? (단, 피아제의 도덕성 발달 이론에 근거한다.)

• 교 사 : 정우는 친구들이 깨끗한 환경에서 공부할 수 있도록 청소를 하다가 실수로 대걸레를 놓쳐 친구들이 만든 도자기를 열 개 깨뜨렸고, 수지는 다른 친구의 사물함에서 몰래 주스를 꺼내 먹으려다 쏟아서 친구의 종이 자동차 모형 한 개를 망쳐 버렸어요. 정우와 수지 중에 누가 더 잘못했다고 생각하나요?
 • 아동 A: 정우가 더 잘못했어요. 도자기를 열 개나 깨뜨리다니 선생님한테 혼나야 돼요.
 • 아동 B: 수지가 더 잘못했어요. 수지는 다른 친구의 주스를 몰래 먹으려고 했잖아요.

<보기>
 ㉠. 아동 A는 전 도덕 단계에 해당한다.
 ㉡. 아동 A는 권위에 대한 복종에 근거하여 도덕적 판단을 한다.
 ㉢. 아동 B는 자율적 도덕성 단계에 해당한다.
 ㉣. 아동 B는 규칙이 구성원 간의 조정을 통해 바뀔 수 있다고 생각한다.

- ① ㉠, ㉡ ② ㉠, ㉢ ③ ㉢, ㉣
 ④ ㉠, ㉡, ㉣ ⑤ ㉡, ㉢, ㉣

13. 다음 일기에서 알 수 있는 어머니가 속한 시기의 발달 특성을 이전 시기와 비교하여 설명한 것으로 적절한 것을 <보기>에서 고른 것은?

2019년 ○월 ○일
 서른 살에 결혼해서 25년이 된 지금까지 직장 생활하는 나를 위해 어머니는 김치와 밑반찬을 챙겨 주셨다. 그런데 어머니의 음식 맛이 예전 같지 않아 마음이 아프다. 간이 세진 어머니의 반찬을 먹으면서 어머니가 점점 노쇠해진다는 생각에 만감이 교차한다.

<보기>
 ㉠. 활성 뉴런 수가 감소한다.
 ㉡. 자극에 대한 민감성이 감소한다.
 ㉢. 맛을 감지하는 역치가 감소한다.
 ㉣. 수면의 연속성에서 각성이 감소한다.

- ① ㉠, ㉡ ② ㉠, ㉢ ③ ㉡, ㉢ ④ ㉡, ㉣ ⑤ ㉢, ㉣

14. 다음 육아 일기에서 지우의 말과 행동이 나타나는 이유로 적절한 것만을 <보기>에서 있는 대로 고른 것은? (단, 피아제의 인지 발달 이론에 근거한다.) [3점]

2019년 ○월 ○일
 지우가 공룡 인형에게 “공룡아, 지우 배고파. 공룡이도 배고프지?” 하면서 자기 입에 사탕을 하나 넣고 공룡 인형에게도 하나 주었다. “사탕이가 맛있지, 그렇지?” 하더니 나를 보고 “아빠, 공룡이가 낱냠해요!” 하며 웃었다. 사랑스러운 지우를 보며 육아 휴직한 보람을 느꼈다.

<보기>
 ㉠. 물활론적 사고를 하기 때문이다.
 ㉡. 보존 개념을 획득했기 때문이다.
 ㉢. 자기중심적 사고를 하기 때문이다.
 ㉣. 언어 사용에 있어 과잉 확대를 하기 때문이다.

- ① ㉠, ㉡ ② ㉠, ㉢ ③ ㉡, ㉣
 ④ ㉠, ㉢, ㉣ ⑤ ㉡, ㉢, ㉣

15. 다음 사례 (가)~(다)를 학습 이론적 관점을 적용하여 설명한 것으로 적절한 것만을 <보기>에서 있는 대로 고른 것은? [3점]

(가) 수업 시간에 발표를 주저하던 학생에게 발표할 때마다 스티커를 주고, 10장을 모으면 간식 교환 쿠폰을 준다고 했더니 발표를 자주 했다.
 (나) 숙제를 안 해 오던 학생에게 숙제를 해 오면 싫어하는 아침 청소를 면제해 주었더니 숙제를 안 해 오는 횟수가 줄었다.
 (다) 가수를 꿈꾸던 학생은 좋아하는 사촌 형이 가수 오디션 프로그램에서 우승하여 가수가 되는 것을 보고, 사촌 형처럼 되겠다고 결심한 후 노래 연습을 더 열심히 했다.

<보기>
 ㉠. (가)에서 스티커는 조건 자극에 해당한다.
 ㉡. (나)에는 소거가 적용되었다.
 ㉢. (다)에서는 대리적 강화가 이루어졌다.
 ㉣. (다)는 (가)와 (나)보다 인간을 더 능동적인 존재로 본다.

- ① ㉠, ㉡ ② ㉠, ㉢ ③ ㉢, ㉣
 ④ ㉠, ㉡, ㉣ ⑤ ㉡, ㉢, ㉣

4 (인간 발달)

직업탐구 영역

[16~17] 다음은 연구 계획서의 일부이다. 물음에 답하시오.

연구 계획서

- 연구 목적: 연령과 지능 간의 관계 분석
- 연구 방법
 - 연구 대상: ○○시에 거주하는 20세 남녀 500명
 - 조사 방법: 검사지를 이용하여 2020년에서 2070년까지 매 10년마다 추적 조사
 - 측정 도구

지능 유형	측정 항목
(가)	일반 상식, 사회적 갈등에 대한 반응
(나)	공간 지각 능력, 형태 지각의 융통성

16. 위 연구 계획서의 연구 방법에 대한 설명으로 옳은 것을 <보기>에서 고른 것은?

<보 기>

- ㄱ. 순차적 연구 방법을 사용할 것이다.
- ㄴ. 연구 대상자의 손실이 생길 수 있다.
- ㄷ. 검사지에 대한 반복적 응답이 결과에 영향을 줄 수 있다.
- ㄹ. 동일한 시점에 서로 다른 연령 집단의 특성을 조사할 것이다.

- ① ㄱ, ㄴ ② ㄱ, ㄷ ③ ㄴ, ㄷ ④ ㄴ, ㄹ ⑤ ㄷ, ㄹ

17. 위 연구 계획서의 지능 유형 (가), (나)에 대한 설명으로 옳은 것은? (단, 혼과 캐틀의 지능 이론에 근거한다.) [3점]

- ① (가)는 성인기에 쇠퇴하기 시작한다.
- ② (가)에는 정보 처리 속도가 포함된다.
- ③ (나)는 결정성 지능이다.
- ④ (나)는 언어 이해력, 개념 형성으로 구성된다.
- ⑤ (가)는 (나)보다 유전의 영향을 적게 받는다.

18. 다음 (가)~(다)에 해당하는 성격 구성 요소를 프로이트의 심리 성적 이론에 근거하여 설명한 것으로 가장 적절한 것은? [3점]

학기말 고사를 1주일 앞둔 어느 날, 학교 수업을 마치고 도서관 가는 길에 PC방에서 게임을 하자는 친구의 말에 갈등하는 한 학생의 세 가지 서로 다른 마음을 나타낸 것이다.

(가) 좋아, 예라 모르겠다. 친구랑 게임하고 노는 게 최고지. PC방 가서 신나게 놀자!

(나) PC방에 갈까? 말까? 친구랑 놀고 싶은데……. 엄마랑 약속한 것이 마음에 걸리네. 어떻게 하지……. 그래, 게임은 시험 끝나고 하자!

(다) 안 돼! 시험이 코앞인데……. 시험 전에는 매일 도서관에서 공부하기로 엄마랑 약속했는데 PC방에 가는 것은 양심을 저버리는 일이야. 엄마와의 약속을 지켜야지.

- ① (가)는 오이디푸스 콤플렉스를 경험하는 시기에 발달하기 시작한다.
- ② (나)는 무의식을 구성하는 핵심 요소이다.
- ③ (다)는 도덕 원칙에 따라 옳고 그름을 판단한다.
- ④ (가)는 (다)보다 늦은 시기에 발달한다.
- ⑤ (다)는 현실에 맞추어 (가)와 (나)의 타협점을 찾으려 한다.

19. 다음 학습 활동지의 (가)~(라)에 들어갈 내용에 대한 설명으로 적절한 것을 <보기>에서 고른 것은?

학습 활동지

○학년 ○반 △△△

반사 종류	자극	반응
(가)	아기의 손바닥을 손가락으로 건드린다.	손가락을 꼭 잡는다.
(나)	아기의 발바닥을 간지럽힌다.	발가락을 폄다가 오므린다.
모로 반사	갑자기 큰 소리를 내거나 아기의 자세를 변화시킨다.	(다)
수영 반사	물 속에 아기를 수평으로 놓는다.	(라)

<보 기>

- ㄱ. (가)는 생존 반사에 해당한다.
- ㄴ. (나)를 통해 척추 하부 조직의 결합 여부를 판단할 수 있다.
- ㄷ. (다)에서는 자극을 향해 고개를 돌려 손가락을 빨려고 한다.
- ㄹ. (라)의 결과를 통해 신경계 기능의 정상 여부를 판단할 수 있다.

- ① ㄱ, ㄴ ② ㄱ, ㄷ ③ ㄴ, ㄷ ④ ㄴ, ㄹ ⑤ ㄷ, ㄹ

20. 다음 관찰 일지에서 아동 A, B의 행동을 피아제의 감각 운동 발달 단계에 근거하여 설명한 것으로 옳은 것을 <보기>에서 고른 것은? [3점]

관찰 일지

2019년 ○월 ○일

- 관찰 대상: 아동 A, B
- 관찰 내용: 건드리면 색이 바뀌고 소리가 나는 장난감 LED 공을 발견한 아동의 행동을 관찰함.

아 동 A	공을 건드릴 때마다 색이 바뀌고 소리가 나자 고개를 가우뚱하며 공을 굴러 봄. 굴러가는 공의 색이 변하고 소리가 나는 것에 호기심을 보임. 다양한 색과 소리가 나도록 공을 돌려 보기도 하고 던져보기도 함.
아 동 B	아동이 우연히 손으로 공을 건드릴. 공의 색이 바뀌고 소리가 나자 관심을 보이며 계속해서 공을 건드리려고 함

<보 기>

- ㄱ. 아동 A는 상징적 수준에서 문제를 해결한다.
- ㄴ. 아동 A는 현상이 일어나는 이유나 방법에 관심을 갖는다.
- ㄷ. 아동 B는 1차 순환 반응기에 해당한다.
- ㄹ. 아동 B는 자신의 신체에 한정되던 감각 운동을 주위 환경으로까지 확대한다.

- ① ㄱ, ㄴ ② ㄱ, ㄷ ③ ㄴ, ㄷ ④ ㄴ, ㄹ ⑤ ㄷ, ㄹ

* 확인 사항

- 답안지의 해당란에 필요한 내용을 정확히 기입(표기)했는지 확인하시오.

2020학년도 대학수학능력시험

직업탐구 영역 정답표
(인간 발달) 과목

문항 번호	정 답	배 점	문항 번호	정 답	배 점	문항 번호	정 답	배 점	문항 번호	정 답	배 점
1	②	2	6	④	3	11	②	2	16	③	2
2	①	2	7	②	2	12	⑤	2	17	⑤	3
3	④	2	8	③	2	13	①	2	18	③	3
4	⑤	3	9	①	3	14	②	3	19	④	2
5	②	3	10	⑤	3	15	③	3	20	④	3

2 (생활 서비스 산업의 이해) 직업탐구 영역

6. 다음 글에서 A 씨가 취할 수 있는 근로자의 행동으로 적절한 것만을 <보기>에서 있는 대로 고른 것은?

A 씨: 저는 ○○의류 매장에서 최신 패션 정보를 분석하고 고객의 요구를 파악하여 고객에게 의류 상품 정보를 제공하는 일을 하고 있습니다. 그런데 아직 근로 계약 기간이 7개월 남았음에도 불구하고 사장님은 저에게 출근 정지를 통보 하였고 출근해도 업무를 주지 않습니다. 저는 계약기간 동안 계속 근무하고 싶습니다.

<보 기>

- ㄱ. 작업 중지권을 행사한다.
- ㄴ. 유연 근무제를 신청한다.
- ㄷ. 사용자에게 취업을 청구한다.

- ① ㄱ ② ㄷ ③ ㄱ, ㄴ ④ ㄴ, ㄷ ⑤ ㄱ, ㄴ, ㄷ

7. 다음 보고서에서 알 수 있는 직업 (가)~(다)에 대한 설명으로 옳은 것만을 <보기>에서 있는 대로 고른 것은? (단, 한국표준직업 분류에 근거한다.)

조사 활동 보고서

[주제] 식생활 서비스 분야의 직업 조사하기

직업	하는 일
(가)	음식점에서 조리 계획을 세우고 주방 내 인력에 대한 감독, 조정 및 교육을 담당함.
(나)	대추차, 오미자차, 모과차, 쌍화차를 만들어 고객에게 제공함.
(다)	이스트를 사용하여 발효를 통해 빵을 만듦.

<보 기>

- ㄱ. (가)는 음식점 위생 상태의 개선에 관한 문제와 기법에 관하여 감시 및 조언하는 일을 한다.
- ㄴ. (나)의 직업 예시로는 전통차 조리사가 있다.
- ㄷ. (다)는 반죽을 성형하고 숙성시켜 굽는 일을 한다.
- ㄹ. (가)~(다)는 소분류 항목 중 '식품가공 관련 기계 조작원'에 속한다.

- ① ㄱ, ㄹ ② ㄴ, ㄷ ③ ㄴ, ㄹ
④ ㄱ, ㄴ, ㄷ ⑤ ㄱ, ㄷ, ㄹ

8. 다음 글에서 유추할 수 있는 A 씨 직업의 업무에 대한 설명으로 옳은 것만을 <보기>에서 고른 것은? (단, 한국표준직업분류에 근거한다.) [3점]

“옷 만들기 매력에 빠져 보세요”

치마, 재킷 등의 여성 의복을 제작하는 직업인 A 씨는 ○○ 문화센터에서 개설하는 옷 만들기 강의를 하게 되었다. 그는 재봉틀을 사용하여 실생활에서 유용하게 활용할 수 있는 양장 만들기 기술을 익히는 수업을 진행할 예정이다.

<보 기>

- ㄱ. 직물의 조직 상태를 디자인한다.
- ㄴ. 의복 제품과 관련된 생산 활동을 지휘한다.
- ㄷ. 천의 종류를 결정하고 디자인을 선택한다.
- ㄹ. 고객의 요구에 따라 맞춤 의복을 제작하는 일도 한다.

- ① ㄱ, ㄴ ② ㄱ, ㄷ ③ ㄴ, ㄷ ④ ㄴ, ㄹ ⑤ ㄷ, ㄹ

9. 다음 일기를 통해 알 수 있는 직업에 대한 설명으로 옳은 것만을 <보기>에서 있는 대로 고른 것은? (단, 한국표준직업분류에 근거한다.) [3점]

2019년 3월 4일

아침에는 입고된 식자재 검수를 통해 신선한 식자재가 납품된 것을 확인하고 위생 상태를 점검한 후 오늘의 식단대로 조리 작업을 지시하였다. 점심 배식 전에는 검식을 하고 보존식을 채취하여 냉동 보관 하였다. 맛있게 점심을 먹는 직원들을 보면서 뿌듯함을 느꼈다.

<보 기>

- ㄱ. 중분류 항목 중 '보건·사회복지 및 종교 관련직'에 속한다.
- ㄴ. 식품에 함유된 열량의 단위를 계산하고, 섭취 영양소의 양을 분석한다.
- ㄷ. 식품의 외양, 맛, 냄새 등이 표준에 맞는지 검사하고 등급을 정하는 일을 한다.

- ① ㄱ ② ㄷ ③ ㄱ, ㄴ ④ ㄴ, ㄷ ⑤ ㄱ, ㄴ, ㄷ

10. 다음은 건축물 관련 잡지 기사의 일부이다. ㉠~㉣에 대한 설명으로 옳은 것만을 <보기>에서 있는 대로 고른 것은? (단, 한국표준직업 분류에 근거한다.)

안토니오 가우디 ㉠ 건축가의 건축물 중 '카사밀라'는 자연을 모티브로 건축되었다. 그는 ㉡ 건물 외관을 전체적으로 곡선 형태로 연출하였고 특히 파도치는 물결 모양의 ㉢ 파사드(Facade)를 표현하기 위해 ㉣ 사암석을 절단·가공하도록 감독하였다. 발코니에는 철제 가공물로 조각품을 만들어 정면을 연출하였다.

<보 기>

- ㄱ. ㉠은 소분류 항목 중 '건설 관련 기능 종사자'에 속한다.
- ㄴ. ㉡는 익스테리어에 해당한다.
- ㄷ. ㉢는 건축물의 외측 전경을 말한다.
- ㄹ. ㉣는 석공의 업무이다.

- ① ㄱ, ㄴ ② ㄱ, ㄹ ③ ㄷ, ㄹ
④ ㄱ, ㄴ, ㄷ ⑤ ㄴ, ㄷ, ㄹ

11. 다음 대화에서 A, B 씨에 대한 설명으로 옳은 것만을 <보기>에서 있는 대로 고른 것은? (단, 한국표준직업분류에 근거한다.)

나는 직장에서 만 1세 영아를 지도하는 일을 했어. 그런데 직장 사정으로 실직해서 실업급여를 신청해 둔 상태야. 그 일이 내 적성에 잘 맞았는데 아쉬워. 너는 어때니?

나는 업무 차 여행 상품을 개발하려 가는 길에 다리를 다쳤는데 업무상 재해로 인정되어 근로복지공단에서 치료비와 임금의 일부를 지급받을 수 있대.

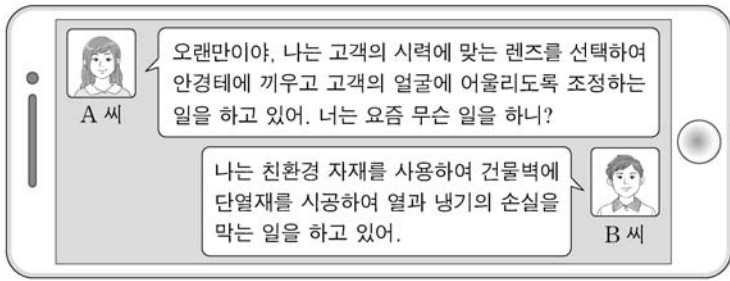


<보 기>

- ㄱ. A 씨는 유치원에서 아동들의 정서적 발달을 위해 교육 활동을 수행하는 일을 하였다.
- ㄴ. B 씨의 직업은 컨시어지이다.
- ㄷ. A와 B 씨가 보장받을 수 있는 보험은 4대 사회 보험에 속한다.

- ① ㄱ ② ㄷ ③ ㄱ, ㄴ ④ ㄴ, ㄷ ⑤ ㄱ, ㄴ, ㄷ

12. 다음 대화를 통해 알 수 있는 A, B 씨의 직업에 대한 설명으로 옳은 것을 <보기>에서 고른 것은? (단, 한국표준직업분류에 근거한다.)



<보기>
 가. A 씨의 직업 예시로는 안경사가 있다.
 나. A 씨의 직업은 색안경 및 기타 특수 안경을 판매하기도 한다.
 다. B 씨의 직업은 페인트에 색조를 혼합하여 칠하는 일을 한다.
 리. A와 B 씨의 직업은 중분류 항목 중 '기타 기능 관련직'에 속한다.

- ① 가, 나 ② 가, 다 ③ 나, 다 ④ 나, 리 ⑤ 다, 리

13. 다음 공고문을 통해 알 수 있는 직업 (가), (나)에 대한 설명으로 옳은 것만을 <보기>에서 있는 대로 고른 것은? (단, 한국표준직업분류에 근거한다.) [3점]

모집 부문	채용 구분	모집 인원	주요 업무	우대 조건
(가)	경력	0명	• 옷본 제작 • 옷본에 치수와 모양 명시하기	패션 디자인 산업 기사 소지자
(나)	신입	0명	• 재단기 조작 • 재단선 표시하기	염색 기능사 소지자

<보기>
 가. (가)는 작업 지시서에 따라 의류의 기본 모형을 제작하는 일을 한다.
 나. (나)는 재료를 자르기 위해 가위, 칼 및 관련 기계를 기술적으로 사용한다.
 다. (가)와 (나)는 소분류 항목 중 '섬유 및 가죽 관련 기능 종사자'에 속한다.

- ① 가 ② 나 ③ 가, 다 ④ 나, 다 ⑤ 가, 나, 다

14. 다음 퍼즐의 빈칸에 들어갈 직업 (가)~(다)에 대한 설명으로 옳은 것은? (단, 한국표준직업분류에 근거한다.)

		(가)		
		(나)		
(다)				

- 세로 열쇠
 (가) 응급 환자의 신고 접수에 의해 필요한 준비를 한 후 신속히 현장에 출동하여 응급 처치를 하는 자
- 가로 열쇠
 (나) 음료에 대한 전문 지식을 가지고 칵테일을 조주하여 제공하는 자
 (다) 혈액 순환을 원활히 하고 신경을 진정 또는 자극하여 안마하는 자

- ① (가)의 직업 예시로는 119 구조대원이 있다.
 ② (가)는 환자의 신체적 장애를 치료하기 위해 작업훈련 치료 활동을 한다.
 ③ (나)는 건조, 염장 등의 보존 처리 기술이 필요하다.
 ④ (다)는 변형된 체형의 원인을 파악하고 교정 요법으로 체형의 균형을 잡아준다.
 ⑤ (나)와 (다)는 대분류 항목 중 '관리자'에 속한다.

15. 다음 연구 계획서의 ㉠~㉣에 대한 설명으로 옳은 것만을 <보기>에서 있는 대로 고른 것은? [3점]

연구 계획서

[연구 방법]
 • 대상: ○○거주 직장인 200명
 • 기간: 2019. 9. 10.~12. 10.
 • 내용: ㉠ 선호하는 맥주의 맛에 대한 응답을 입력하고, 이를 ㉡ 통계 프로그램을 사용하여 성별 및 연령별로 선호도를 분석한 결과를 도출함.

[연구 결과 활용 방안]
 가장 인기 있는 맛을 선정하여 그 ㉢ 맥주의 제조 공정을 관리함.

<보기>
 가. ㉠은 정보를 분석하여 의사 결정을 내린 것이다.
 나. ㉡는 관찰이나 측정을 통해 수집된 단순한 값이다.
 다. ㉢의 직업은 브루마스터이다.
 리. ㉣는 ㉡를 가공·처리하여 얻은 결과물이다.

- ① 가, 나 ② 가, 리 ③ 다, 리
 ④ 가, 나, 다 ⑤ 나, 다, 리

16. 다음 진로 상담 신청서에서 학생 A, B가 희망하는 직업에 대한 설명으로 옳은 것만을 <보기>에서 있는 대로 고른 것은? (단, 한국표준직업분류에 근거한다.)

진로 상담 신청서

신청자: 학생 A 저는 보건 분야에 관심이 많고 다른 사람을 도와주는 일을 좋아합니다. 그래서 졸업 후에는 각종 치료 도구를 소독하고 약품과 붕대를 정리하는 등의 진료를 보조하는 일을 하고 싶습니다.	신청자: 학생 B 저는 평소 여행을 좋아합니다. 한국인으로서, 국내 유명 관광지 돌아보기를 희망하는 내국인들과 동행하여 여행 경로 및 일정을 안내하고 관광지를 소개하는 일을 하고 싶습니다.
--	--

<보기>
 가. 학생 A가 희망하는 직업은 의료 정보의 DB를 관리하는 일을 한다.
 나. 학생 A가 희망하는 직업은 의사의 지시 및 감독 하에 간호 보조 업무를 수행한다.
 다. 학생 B가 희망하는 직업은 국내여행 안내원이다.
 리. 학생 A와 B가 희망하는 직업은 소분류 항목 중 '고객 서비스 관리자'에 속한다.

- ① 가, 나 ② 가, 리 ③ 나, 다
 ④ 가, 다, 리 ⑤ 나, 다, 리

4 (생활 서비스 산업의 이해) 직업탐구 영역

17. 다음 업무 일지에 제시된 업무를 하는 직업에 대한 설명으로 옳은 것을 <보기>에서 고른 것은? (단, 한국표준직업분류에 근거한다.)

업무 일지

- 날짜: 2019년 10월 11일
- 대상: 노인장기요양보험 수급자 A 씨

구분	업무	실행 여부	
		예	아니오
신체 수발 서비스	세면 돕기	✓	
	옷 갈아입히기	✓	
	구강 관리	✓	
	이동 돕기	✓	
개인 활동 지원 서비스	외출 시 동행	✓	
일상생활 지원 서비스	취사	✓	
	세탁	✓	

<보 기>

ㄱ. 의료 서비스에 대한 상담과 안내하는 일을 한다.
 ㄴ. 역할과 자격은 노인복지법에 근거를 두고 있다.
 ㄷ. 사회적, 개인적 문제로 어려움에 처한 의뢰인을 만나 그들이 필요로 하는 서비스의 유형을 판단한다.
 ㄹ. 노인성 질병이나 고령으로 6개월 이상 동안 혼자서 일상 생활을 수행하기 어렵다고 판정받은 사람을 돕는다.

- ① ㄱ, ㄴ ② ㄱ, ㄷ ③ ㄴ, ㄷ ④ ㄴ, ㄹ ⑤ ㄷ, ㄹ

18. 다음 인터뷰에서 알 수 있는 A, B 씨의 직업에 대한 설명으로 옳은 것을 <보기>에서 고른 것은? (단, 한국표준직업분류에 근거한다.) [3점]

사회자: 오늘은 두 분의 직업인을 모시고 올 가을 트렌드와 하는 일을 알아보도록 하겠습니다.
 A 씨 : 올 가을 트렌드는 피부를 생기 넘치게 표현하는 것입니다. 그래서 저는 살구색과 핑크색 블러셔를 주로 사용하고, 립은 레드 계열 컬러를 사용하여 고객에게 어울리도록 표현해 드립니다.
 B 씨 : 이번 시즌 패션 트렌드는 빈티지 클래식룩입니다. 그래서 저는 다양한 소품들로 스타일에 포인트를 줘서 어우러 지도록 하고 헤어, 메이크업 담당과 의논을 해서 전체적으로 조화되도록 스타일링을 해 드립니다.

<보 기>

ㄱ. A 씨는 의료기구를 이용해 제모를 해 주는 일을 한다.
 ㄴ. B 씨의 직업 예시로 패션 어드바이저가 있다.
 ㄷ. B 씨는 의상에서부터 대인과의 사교에 이르기까지 이미지 전체를 지도해 주는 일을 한다.
 ㄹ. A와 B 씨의 직업은 중분류 항목 중 '돌봄·보건 및 개인 생활 서비스직'에 속한다.

- ① ㄱ, ㄴ ② ㄱ, ㄷ ③ ㄴ, ㄷ ④ ㄴ, ㄹ ⑤ ㄷ, ㄹ

19. 다음 인터뷰에서 알 수 있는 사원 A의 직업에 대한 설명으로 옳은 것을 <보기>에서 고른 것은? (단, 한국표준직업분류에 근거한다.) [3점]

올해의 우수 사원 인터뷰

기 자: 근무 기간 중 가장 기억에 남았던 일은 어떤 것이 있나요?
 사원 A: 자신의 텍시도를 아들에게 물려주고자 하는 의뢰인의 요구대로 텍시도 디자인을 바꾸어 다시 만들어 드렸더니 그의 가족들이 감동한 일이 기억에 남습니다.
 기 자: 현재 하고 있는 업무의 매력이 무엇인지 말씀해 주세요.
 사원 A: 바느질은 거짓말을 하지 않아요. 정성을 들인 만큼 좋은 결과를 나타내죠. 낡은 옷이 의뢰인의 요구에 맞게 재탄생 될 때 이 일의 매력을 느낍니다.

<보 기>

ㄱ. 액세서리와 가방 등의 샘플 제작서를 작성한다.
 ㄴ. 소분류 항목 중 '의복 제조 관련 기능 종사자'에 속한다.
 ㄷ. 수선포의 표시를 보고 의복의 길이를 조정하는 일을 한다.
 ㄹ. 상품의 기획부터 생산, 개발, 재고 조절까지 상품 흐름의 전체 과정을 관리한다.

- ① ㄱ, ㄴ ② ㄱ, ㄷ ③ ㄴ, ㄷ ④ ㄴ, ㄹ ⑤ ㄷ, ㄹ

20. 다음 계획서에서 A~C 씨의 업무를 하는 직업에 대한 설명으로 옳은 것을 <보기>에서 고른 것은? (단, 한국표준직업분류에 근거한다.) [3점]

보수 공사 계획서

1. 공사명: ○○아파트 보수 공사
 2. 공사 기간: 2019. 8. 5.~11. 18.
 3. 담당자 및 업무

담당자	업무 내용
A 씨	다용도실 벽의 상단은 연분홍색, 하단은 짙은 회색으로 도색하기
B 씨	유리의 종류, 색상 및 규격에 맞는 베란다 창문의 유리 교체하기
C 씨	화장실 바닥을 모자이크 타일로 교체하기

<보 기>

ㄱ. A 씨의 직업은 벽·천장에서 고르지 않은 곳에 초배지, 부직포를 바르는 일을 한다.
 ㄴ. B 씨의 직업은 유리 부착원이다.
 ㄷ. C 씨의 직업은 물 또는 기타 물질을 배급하는 배관시설을 설치, 수리하는 업무를 수행한다.
 ㄹ. A~C 씨의 직업은 소분류 항목 중 '건축 마감 관련 기능 종사자'에 속한다.

- ① ㄱ, ㄴ ② ㄱ, ㄷ ③ ㄴ, ㄷ ④ ㄴ, ㄹ ⑤ ㄷ, ㄹ

* 확인 사항
 ○ 답안지의 해당란에 필요한 내용을 정확히 기입(표기)했는지 확인 하시오.

2020학년도 대학수학능력시험

직업탐구 영역 정답표
(생활 서비스 산업의 이해) 과목

문항 번호	정 답	배 점	문항 번호	정 답	배 점	문항 번호	정 답	배 점	문항 번호	정 답	배 점
1	⑤	2	6	②	2	11	②	2	16	③	2
2	③	3	7	②	2	12	①	2	17	④	2
3	②	3	8	⑤	3	13	⑤	3	18	④	3
4	③	3	9	③	3	14	①	2	19	③	3
5	④	2	10	⑤	2	15	③	3	20	④	3